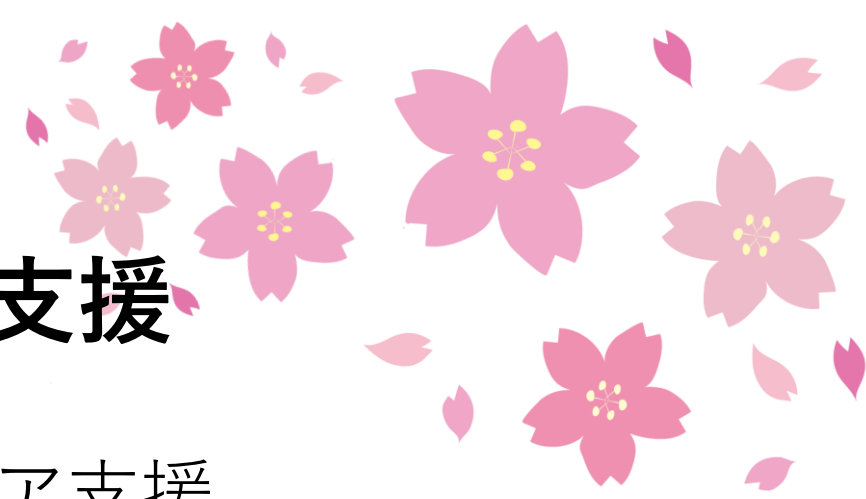


埼玉大学での学生生活

令和6年4月3日

埼玉大学

内 容



1. 教育

- ①大学の授業の仕組み
- ②特徴的な教育
- ③組織的な学修支援

3. 留学・国際交流

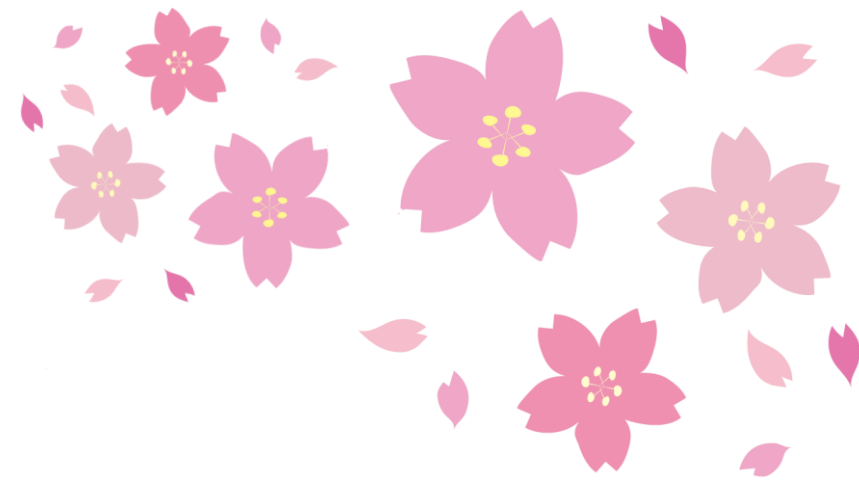
- ①海外協定校への派遣留学
- ②留学の奨学金支援
- ③学内での国際交流

2. 学生支援

- ①奨学金
- ②キャリア支援
- ③学生支援体制
- ④学生への注意喚起

4. 基金

- ①埼玉大学基金
- ②埼大学生広報サポーター



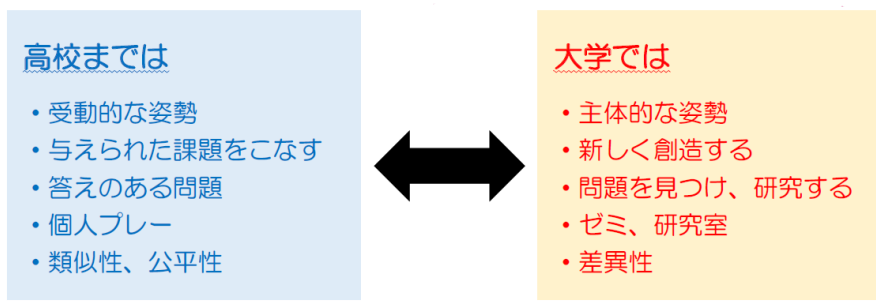
1 教育

大学の授業の仕組み



高校と大学の授業の違い

- 高校と大学では以下のように異なる点が多いですが、大学では学生が自ら目標を設定し、その目標に向かって学修計画を立て、授業を選択・履修し、自律的に学修することが挙げられます。



出典：<https://m-academia-s.com/event/c-seminar/c-seminar20200628.html>

出典：<https://www.gakushikan.online/column/5>

高校までの学問

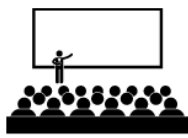
教科書の内容を生徒が理解するまで丁寧に教える



授業

大学の学問

教授の話を学生が自主的に理解する



講義

自ら問いを立て情報を収集し最適解を出す



研究

高校とはここが違う！ 大学の授業の3つの特徴



自分でカリキュラムを組む

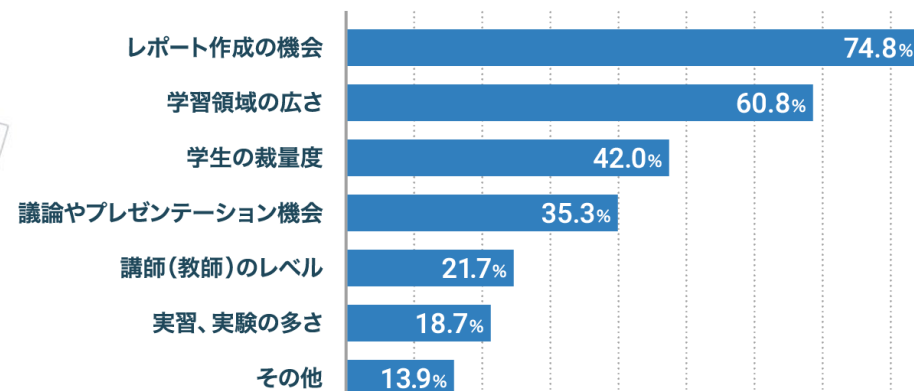


大学生は意外と忙しい



プレゼン・レポートが多め

高校と大学の大きな違い



出典：<https://hatachinotobira.com/contents/182>

出典：<https://www.study-hacks.net/entry/university>

出典：<https://campus.doda.jp/career/life/000572.html>

大学の授業の仕組み



授業期間中の学修時間

- 1 単位45時間の学修時間で構成され、4年間で124単位以上修得し、卒業が認定されます。

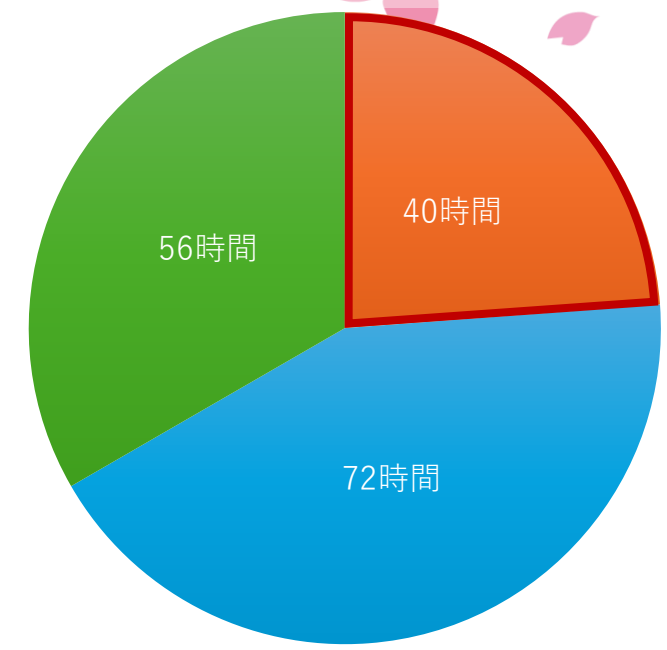


4年間の学修時間	$45\text{時間} \times 124\text{単位} = 5,580\text{時間}$
1年間の学修時間	$5,580\text{時間} \div 4\text{年} = 1,395\text{時間}$

- 授業期間は1年間35週で編成されます。

授業期間中1週間の学修時間	$1,395\text{時間} \div 35\text{週} = 40\text{時間}$
---------------	--

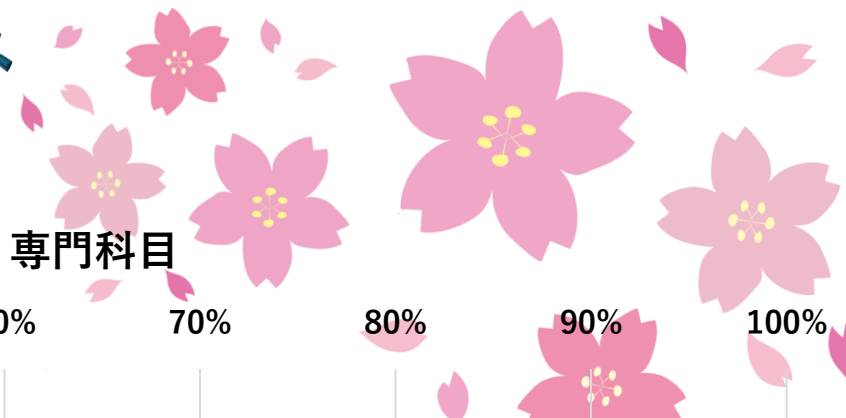
1週間（168時間）の内訳
（1日8時間睡眠の場合）



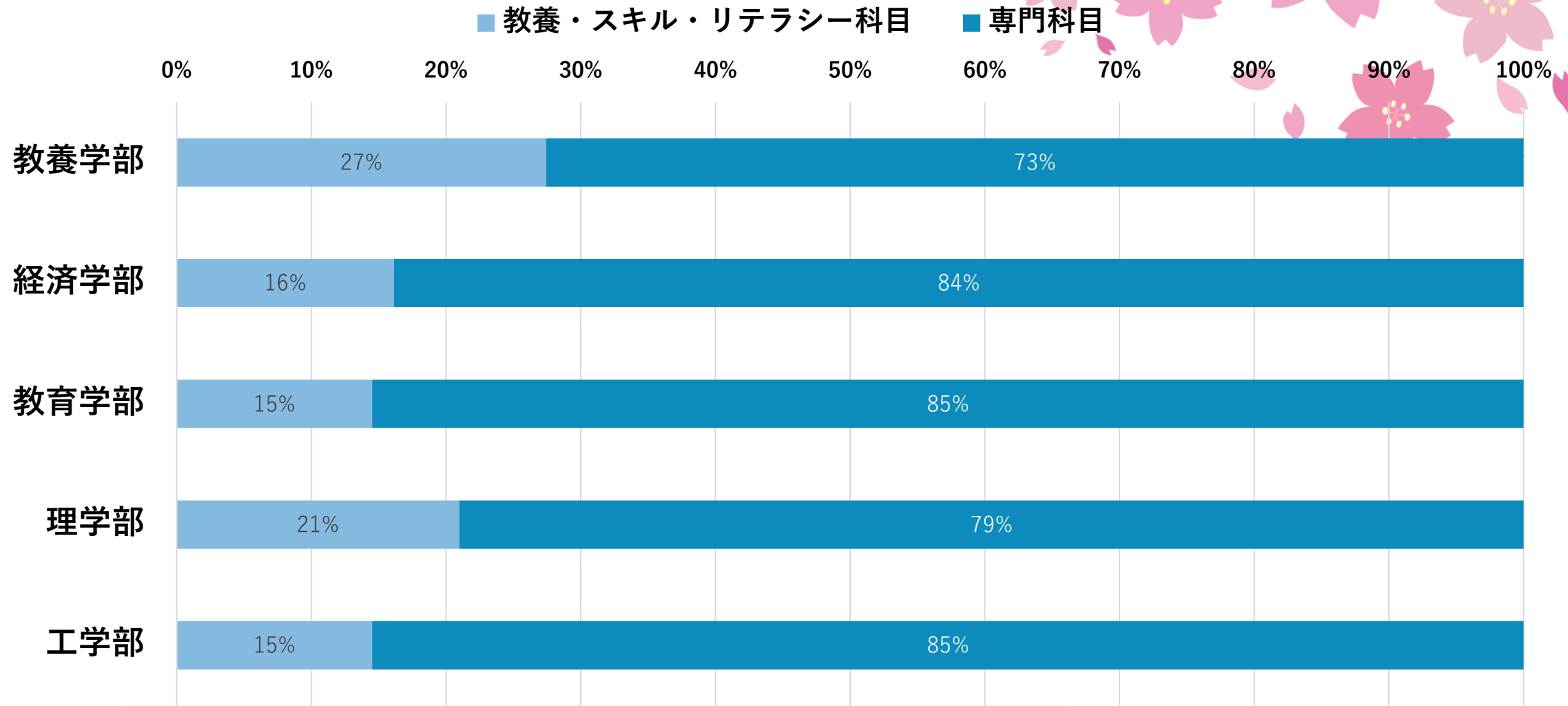
■ 学修 ■ その他 ■ 睡眠

➤ 授業期間中、1週間40時間相当の学修時間を前提して授業は設計されています。

大学の授業の仕組み



卒業に必要な124単位の内訳



➤ 卒業に必要な単位の内訳は学部によって異なります。

大学の授業の仕組み

成績評価

- 成績評価は、各授業科目に設定された到達目標の到達度を基準として行います。
- 単位修得の認定は、試験、論文、研究報告等によります。

➤ レポート、プレゼンテーションなど多様な学修評価方法も取り入れています。

- 単位修得の評価は、グレードポイント（GP）により行い、1以上が合格となります。

評価内容	標語	GP
到達目標を超え、全般的に特に秀でている	S	4
到達目標を超えており、部分的に秀でている	A+	3.5
到達目標を超えている	A	3
到達目標を十分に達しており、部分的に秀でている	B+	2.5
到達目標に十分達している	B	2
到達目標に最低限達しており、部分的にB以上の水準にある	C+	1.5
到達目標に最低限達している	C	1
到達目標に達していない	D	0
到達目標の達成度を測る材料がない	F	0

GPの平均値をグレードアベレージポイント（GPA）といいます。

履 修 指 導

授 業 料 免 除

早 期 卒 業

CAP制（履修単位の上限設定）

などに活用しています。

- 保証人の方にWebで成績を開示しています。

➤ 学生と保証人間で連絡を取りながら手続きをしてください。

特徴的な教育

科目群の再編成（令和4年度）

幅広く深い興味関心を持って生涯にわたり学び続け、社会に貢献する人材
専門的知識・能力、幅広い教養を社会に活かすための汎用的能力

専門的な深い知識・能力

- 専門分野に関する体系的で深い知識と理解
- 専門知識を基にした思考力・課題探求・解決力
- 専門知識を将来に活かす能力

幅広い教養と活用力

- 専門近接分野に関する基本的知識・理解とその活用力
- 人文学・社会科学・自然科学・現代技術に関する基本的知識・理解とその活用力
- 幅広い教養に基づく総合的な思考力・判断力



専門教育

教養教育

時代の要請に応える専門教育の展開

時代の要請に応える教養教育の展開

- 学部横断型科目群の導入

新たな教養を身に付けて異分野協働できる人材育成
All in One Campusを活かした教育体制の確立

- データサイエンス等新たに重視する教養教育の導入
- 社会を意識した授業への再構築

- ◆ 複雑化する社会情勢・社会課題
- ◆ 長寿化

- ◆ テクノロジーの急速・継続的な変化
- ◆ データ駆動型社会

- ◆ グローバル化の進展
- ◆ 地球温暖化・気候変動

特徴的な教育

数理・データサイエンス・AI科目

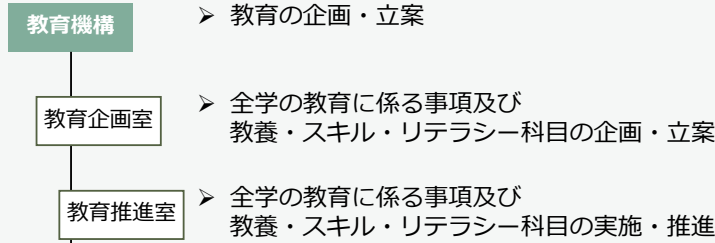


埼玉大学数理・データサイエンス・AIリテラシー教育プログラム 概要

数理・データサイエンス・AIへの関心を高め、適切に理解し活用する基礎的な能力を育成

数理・データサイエンス・AIを異分野協働の共通の基盤（コミュニケーションツール）として取り扱える能力を育成

●全学教育体制の構築



データサイエンス教育実施委員会

- 教育機構専任教員 1名
- 各学部選出教員 5名
- 学長指名教員

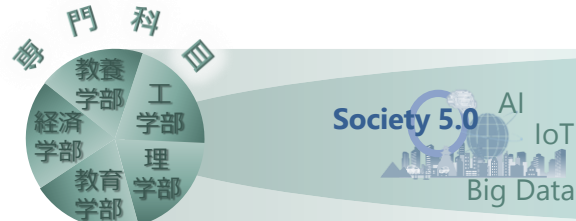
- 教育プログラムの実施・運営・推進に関すること
- 教育プログラムの修了認定要件、授業科目に関すること
- 履修者の履修指導に関すること
- 履修者の修了認定に関すること
- 教育プログラムの点検・評価、改善に関すること
- 教育プログラムの情報公表に関すること
- その他

●学部の分野特性に応じたリテラシーレベルの科目を開設

教養学部	データサイエンス入門（必修1単位）	
	1. 社会におけるデータサイエンス・AIの役割を理解し、関心をもつ 2. データサイエンスを日常生活や仕事で活用する際の基礎的素養を身に付ける	
経済学部	情報基礎（必修2単位）	
	1. 情報技術に関する一般的な知見を得る 2. 人間の情報処理における情報技術の果たす役割について実習を通して経験する	
教育学部	データサイエンス入門（必修(昼間)・選択(夜間)1単位）	
	1. 社会におけるデータサイエンス・AIの役割を理解し、関心をもつ 2. データサイエンスを日常生活や仕事で活用する際の基礎的素養を身に付ける	
理学部	経済情報リテラシー（必修(昼間)・選択(夜間)2単位）	
	1. 情報リテラシー（情報の収集・選別・加工・発信ができる総合的な能力）を習得する	
工学部	情報基礎（必修2単位）	
	1. 学校教員として、教授活動全般および学級・学校経営における問題解決の手段の一つとして情報技術を活用することができる 2. データサイエンスの考え方について学び、科学的に情報を吟味し、問題解決に活用することができる	
全学科	理工学と現代社会（必修2単位）	工学入門セミナー（必修2単位）
	1. 社会変化とデータサイエンス・AI 2. データ利活用の実際 3. データ利活用の上で留意すること	1. データ利活用の実際 2. 実データをを用いた演習
情報工学科以外	情報基礎（必修2単位）	情報システム工学入門（必修2単位）
	1. データ処理のための統計基礎 2. 情報セキュリティ 3. 情報倫理	1. 深層学習・生成モデル 2. 認識技術、自動化技術、動画・音声認識技術
		情報倫理（必修2単位）
		1. 情報に関する法整備および倫理 2. 情報セキュリティ

令和5年度実施状況

学部	履修者数	修了者数	修了率
教養学部	167人	149人	89%
経済学部	285人	245人	86%
教育学部	394人	364人	92%
理学部	215人	195人	91%
工学部	500人	452人	90%
計	1,561人	1,405人	90%



学部横断型科目

【数理・データサイエンス・AI科目】

【AL (Active Learning) 科目】



特徴的な教育

AL (Active Learning) 科目

- 1コマ受講者数
30人以下に設定
- 年間40科目以上
を開設
- 一部の科目で、
民間企業と連携
した課題解決型
演習を実施



民間企業と連携した課題解決型演習

令和5年度協力企業等

さいたまスーパーアリーナ

東日本旅客鉄道株式会社

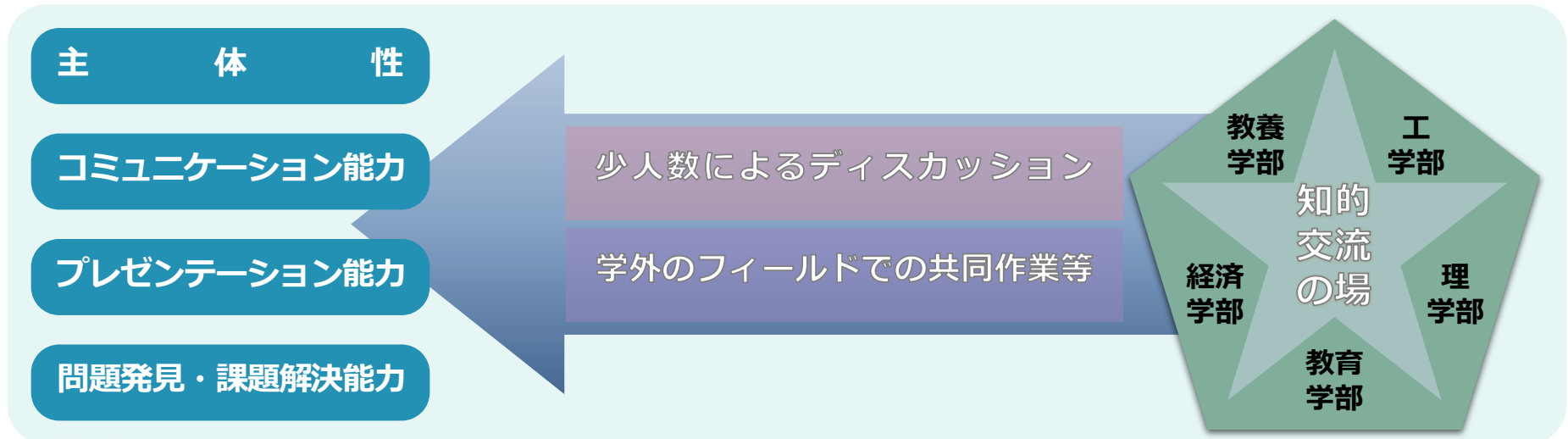
日本たばこ産業株式会社埼玉支社

一般社団法人経済同友会イノベーション推進協会

埼玉県男女共同参画推進センター

国立女性教育会館

本学OB・OG企業関係者 等



組織的な学修支援

全体像



教職員が連携して学生の皆さんの学修を支援します。

問い合わせ用チャットボットです。
電話・メールの前にお試しください！



ガイダンス

ガイダンス資料は以下のURLで確認できます。

<https://park.saitama-u.ac.jp/~zengaku/d-dist/>

担任制

専任教員が一人一人の学生に割り当てられ、個々のニーズにあったサポートの提供に努めています。

オフィスアワー

授業担当教員はオフィスアワーを設け、学生の皆さんが必要なときに面談する機会を提供しています。

障がい学生支援

学部・学科等において、障がい学生支援室の支援のもと修学上の合理的配慮を提供しています。

学修相談窓口

英語なんでも相談室 (English Resource Center) では、教員が英語に関する質問に対応します。

チャットボット

学生の皆さんからの質問に24時間対応し、解決していただくため、チャットボット (SUICHA) を運用しています。



2 学生支援

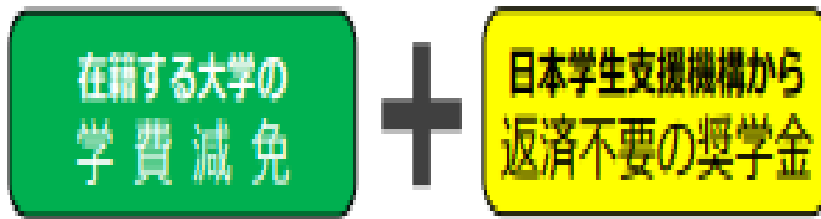
①奨学金について

学費のことで不安がある方は奨学金制度がありますので、ご検討ください。

高等教育の修学支援制度をご利用ください。

学部生対象

2020年度から始まった国の制度で、入学料・授業料の減免と日本学生支援機構の給付奨学金がセットになっており、手厚い経済支援を受けることができます。



支援区分	学費の減免額	給付月額	
		自宅通学	自宅外通学
第Ⅰ区分	全額免除	29,200円	66,700円
第Ⅱ区分	2/3 減免	19,500円	44,500円
第Ⅲ区分	1/3 減免	9,800円	22,300円

いろいろな奨学金制度があります。

【日本学生支援機構】

日本学生支援機構では、給付(返還不要)奨学金の他、貸与(用返還)奨学金を申し込むことができます。

【埼玉大学基金奨学金】

企業等から本学への寄附金を原資とする給付奨学金がいくつかあります。

【民間財団、地方自治体等の奨学金】

各種団体の給付・貸与奨学金があります。

詳細については、埼玉大学学生生活支援室のHPの奨学支援をご覧ください。



[HOME](#) / [奨学支援](#)

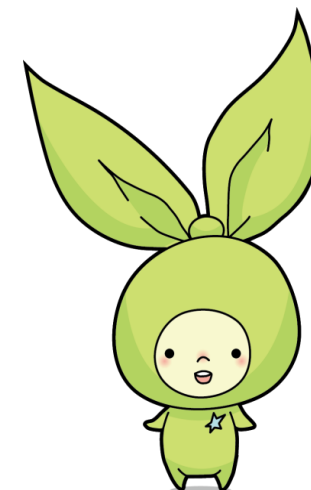
学費のことで不安がある方へ

[・高校生](#)

[・学部生](#)

[・大学院生](#)

関連サイト
奨学支援ホームページ



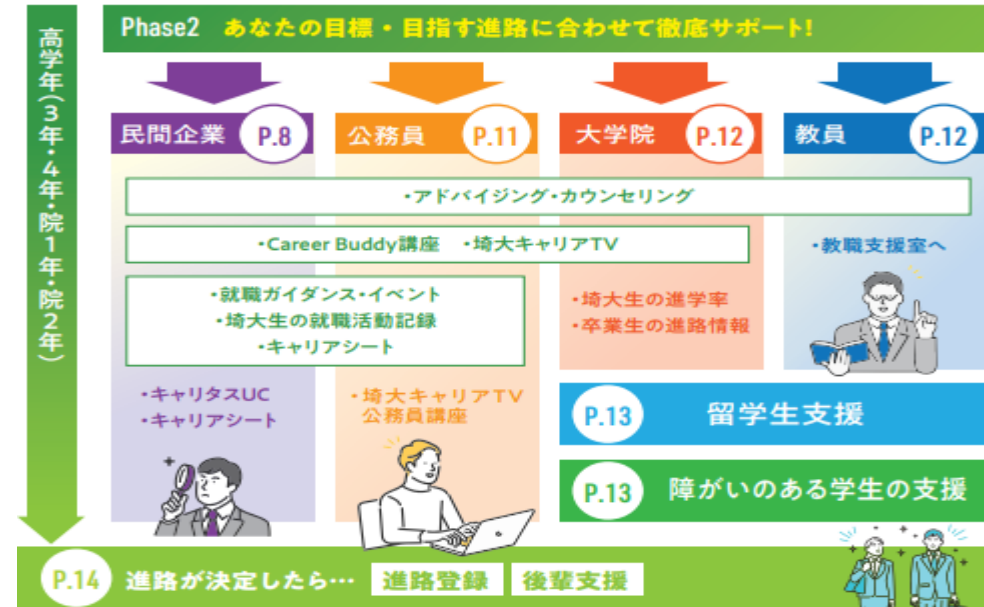
②キャリア支援について

今後、就職についての相談は、キャリアセンターにご相談ください。

- ・キャリアセンターでは、本学オリジナルのキャリア支援プログラムを活用し、就職活動やその後の社会生活で求められる力を身につけられるよう学生生活をサポートしています。



出典：埼玉大学キャリアセンター公式ガイドブック



※各支援の詳細内容は該当ページよりご確認ください

出典：埼玉大学キャリアセンター公式ガイドブック

新入生ガイダンスの時に「埼玉大学キャリアセンター公式ガイドブック」を配付いたします。低学年から未来のキャリアについて見つけて頂けたらと思います。



キャリアセンター施設紹介

皆さんのキャリア形成・就職活動に役立つさまざまな支援を行っています。ぜひお気軽にお立ち寄りください。



キャリアセンターの魅力がわかる紹介ムービーはこちら



貸し出し図書ブース

業界理解に役立つ「業界地図」やSPIをはじめとするテスト対策など、多数取り揃えています。閲覧、貸出(1週間)もできますので、興味のある方は、お気軽にキャリアセンターまでお越しください。

ミーティングBOX

オンラインミーティングができるブースの貸し出しを行っています。(※数に限りがありますので、事前にLINEでご予約ください)

関連サイト

キャリアセンターホームページ

③学生支援体制について

大学生活で困ったら「なんでも相談室」をご利用ください。

なんでも相談室は大学の「総合窓口」です。
どこに相談していいか分からない時は相談してみてください。
さまざまな質問や相談に応じます。

【質問や相談(予約不要)】

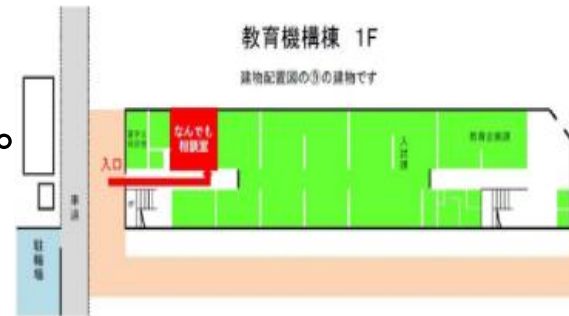
受付時間内に、電話、または直接来室してください。

【臨床心理士との相談(予約制)】

電話、又はWeb予約にて予約してください。

【なんでも相談室の場所】

教育機構棟1階の東側(駐輪場側)に入口があります。



関連サイト

[なんでも相談室ホームページ](#)

健康面で不安があるときは「保健センター」をご利用ください。

保健センターは、学生の皆さんの健康管理をお手伝いする場です。
健康相談や精神保健相談を行っております。

【健康相談】

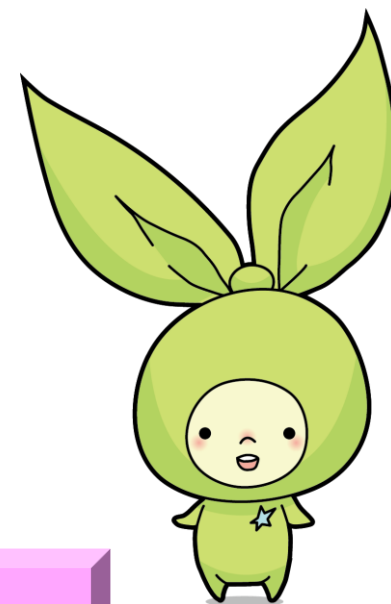
医師による健康相談を実施しています。

身体のことでの心配のある方は、遠慮なく相談に来て下さい。

【精神保健相談】

専門医及びカウンセラーによる精神保健相談を実施しています。

自分の精神状態に不安を感じたり、様々な悩みからいつまでも抜け出せず学業や人間関係等に支障をきたしそうな時、不眠、食欲不振などの身体的不調が続く時は、相談に来て下さい。



大学での「課外活動」に積極的な参加をお勧めします。

登録団体数(合計 138団体 ※2023年5月31日現在)

- ・ 運動部 . . . 59団体
- ・ 文化部 . . . 79団体

卓球部



吹奏楽部



After Beat Club



鐵道研究会

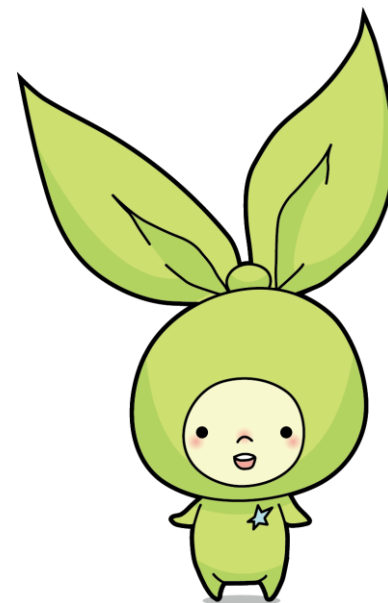


いろいろな学生と交流したいと思ったら「ピアサポートルーム」をご利用ください。

【ピアサポートとは】
学生同士で支え合う活動です。

【ピアサポートルームとは】
今年度(2024年4月)から学生の皆さんの支え合いと自主的成長を促進するために設置された組織です。学生のピアサポーターを組織し、**学生による学生を支えるピアサポート活動を全学的に展開**しています。

大学生活でいろいろな人と交流してみたいと思ったら、遠慮なく「ピアサポートルーム」に気軽に足を運んでみてください。



④学生への注意喚起について

【トラブルに巻き込まれないためには】

- ・むやみに個人情報をお教えしないこと
- ・気になることがあれば友人や家族、大学にすぐに相談すること
- ・関心がない時やおかしいと思ったらきっぱりと断る勇気が大切

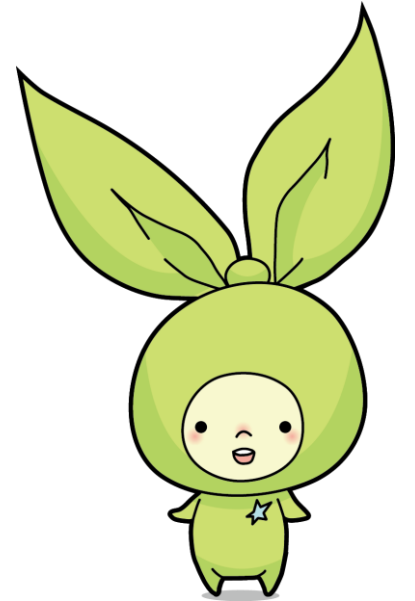
【トラブルに巻き込まれそうな時の相談】

国民生活センター「若者の消費者トラブル」

[若者の消費者トラブル\(テーマ別特集\) 国民生活センター \(kokusen.go.jp\)](https://www.kokusen.go.jp/)

日本司法支援センター「法テラス」運営の靈感商法等対応ダイヤル


[「灵感商法等対応ダイヤル」 | 法テラス \(houterasu.or.jp\)](https://www.houterasu.or.jp/)



詳細については埼玉大学HPの学生生活支援をご覧ください。



学生生活支援

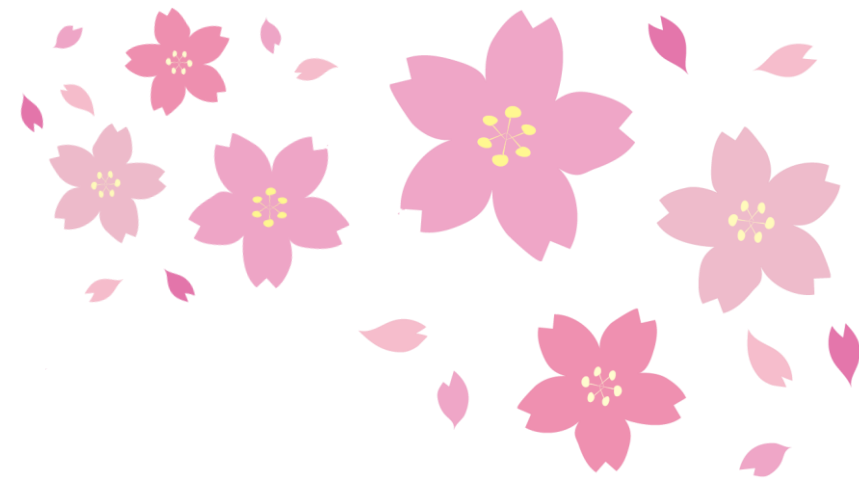
 HOME / 学生生活支援

学生生活の諸注意について

学生生活において守ってほしいこと、注意してほしいことをまとめましたので、いろいろなトラブルに巻き込まれないようご一読ください。

- [新入生向けガイダンス資料（令和5年版）](#)
- [在学生向けガイダンス資料（令和5年版）](#)
- [To Enjoy Campus Life – Guidance material \(2023\) English version](#)

関連サイト
学生生活支援ホームページ



3 留学・国際交流

海外協定校への派遣留学

埼玉大学に在籍したまま、海外の協定校に半年又は1年間留学できる制度です。

海外留学の意義

異なる価値観、異なる文化に触れ、自身の成長、視野を広げる貴重な経験となります。

自分は何のために留学をするのかということを確認しておくことがとても大切です。

授業料

埼玉大学に授業料を納めるだけで、派遣留学先の大学の学費は納める必要はありません。

単位互換制度

派遣留学先の大学で取得した単位を埼玉大学の卒業要件単位とする単位互換制度があります。

海外協定校派遣留学先

39ヶ国121大学 令和6年2月末日現在

欧州

19ヶ国47大学

英国	1	スイス	1	フィンランド	2
イタリア	4	スペイン	3	フランス	6
ウクライナ	2	セルビア	1	ブルガリア	1
ウズベキスタン	2	チェコ	1	ポーランド	1
オランダ	2	デンマーク	1	ロシア	8
カザフスタン	1	ドイツ	8		
ギリシャ	1	ハンガリー	1		

アジア

14ヶ国48大学

韓国	5	タイ	6
台湾	9	ネパール	1
中国	9	バングラデシュ	1
インド	1	ベトナム	3
インドネシア	2	マレーシア	2
カンボジア	1	ミャンマー	2
スリランカ	3	モンゴル	3

北南米

3ヶ国19大学

米国	14
コロンビア	3
メキシコ	2

中東

1ヶ国1大学
トルコ

アフリカ

1ヶ国2大学
エジプト

大洋州

1ヶ国4大学
オーストラリア

令和5年度海外協定校 派遣留学実施状況

例年50~60名の学生を協定校へ派遣しています。

アジア 5ヶ国
8名

韓国	2	タイ	2
台湾	2	マレーシア	1
中国	1		

大洋州 1ヶ国5名
オーストラリア

10%

**19ヶ国
52名**

15%

欧州 11ヶ国
29名

56%

19%

北南米 2ヶ国
10名

米国	9
コロンビア	1

イタリア	4	ドイツ	8
オランダ	2	ハンガリー	2
スイス	1	フィンランド	3
スペイン	2	フランス	3
チェコ	1	ポーランド	2
デンマーク	1		



留学経験者の声

- ・ 挑戦する勇気を得て、積極的に物事に取り組むことができるようになり、**自分の可能性を広げることができた**と感じます。
- ・ 価値観等、自分とは違う今まで知らなかった考え方を知ることができ、幅広い見解を持てるようになり、自分にとっての**領域が広がりました**。

先輩からのメッセージ

- ・ まずは**埼玉大学での生活を充実させてください**。その上で、留学に行くことはとても学びになり、充実した時間になります。
- ・ 留学とは、**目的ではなく手段として捉えてください**。人生の中でどのような影響をもたらしてくれたか、それは計り知れません。留学から帰ってきたら何をしたいのかという考えをもって留学に行くことで、より充実した経験を重ねることができます。

関連サイト 
[留学した先輩の体験談](#)

語学研修プログラム

英語コミュニケーションスキルの向上と国際経験の促進を目指し、約1ヶ月間海外で語学を学ぶプログラムを実施しています。

実施プログラム

オーストラリア グリフィス大学の附属語学学校

時期：2月中旬～3月中旬
定員：20名

今後の予定

アメリカ カリフォルニア大学リバーサイド校

での語学研修プログラムを夏季（8月～9月）に計画しているところです。

参加者の声

- 留学に対して以前より前向きに考えるようになり、海外で英語でコミュニケーションを取ることへの不安が減りました。
- 英語学習に対する意識が向上したのと同時に、海外の大学で学ぶ学生の意欲が高いことが印象的であり、自分の専門分野の学習もさらに一生懸命取り組みたいと感じました。

留学の奨学金支援

留学支援として、様々な奨学金制度を用意しています。

日本学生支援機(JASSO)
海外留学支援制度

月額
6~10万円

渡航支援金(一時金)
13~16万円

トビタテ！留学JAPAN
新・日本代表プログラム

月額
6~16万円

留学準備金(一時金)
15~25万円

業務スーパー
ジャパンドリーム財団
派遣留学奨学生

月額
15~20万円

留学一時金
15~25万円

その他地方自治体・
民間団体奨学金

奨学金ごとに異なる

埼玉大みらい基金

IELTS又はTOEFL iBTを受験し、
学内選考に合格（派遣留学に内定）した場合

英語検定試験受験料の補助

2万円を補助します。

派遣留学先で取得した単位が、埼玉大学の卒業
要件単位として16単位以上認定された場合

16単位以上認定者への奨励金

留学の成果として10万円を支給します。

学内での国際交流

国際共修プログラム

日本人学生と留学生が、異なる価値観・文化に触れ、お互いに刺激しあい成長し、派遣留学への機運を高める機会ともなります。

- Welcomeバスツアー
- 留学報告会 & Farewell Party
- 言語交換フェア
- 川越浴衣散策、餅つき体験
- SU Common Room



インターナショナルレジデンス (国際交流会館4号館)

留学生と日本人学生が、3名1室で一緒に居住する混住型国際寮です。異なる国、文化・習慣を持つ学生たちが一緒に生活し、多様な価値観を養い、グローバル人材を育成する施設となっています。



保護者の皆様へのご案内



4月 オンライン留学説明会

留学についての理解を深めていただくために、
4月にオンラインでの説明会を実施いたします。

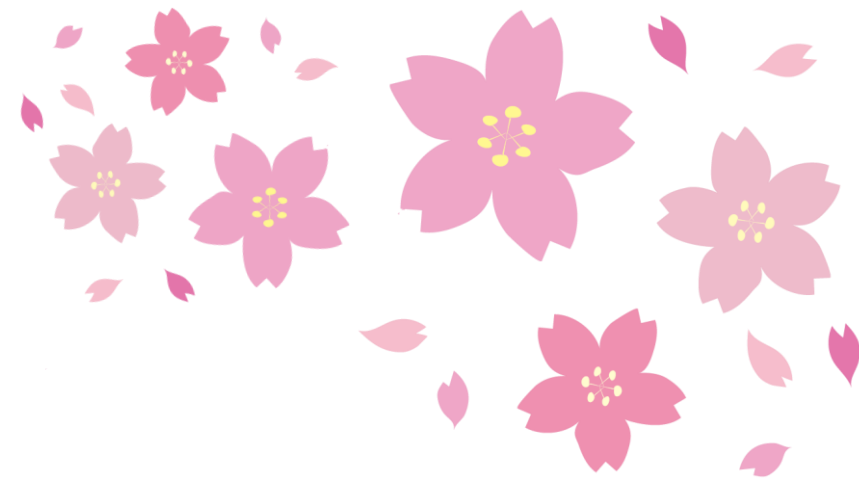
詳しい説明と留学経験の学生の動画もご覧いただく予定です。
学生を通じてご案内いたしますので、是非ご参加ください。



保護者の皆様からの コメント

過去の説明会に参加していただいた保護者の皆様より、
参考になった点について以下のご回答をいただいております。

- ・ 保護者の心構えについて
- ・ 生活費に関すること
- ・ 留学先での生活の様子
- ・ 保険、サポート体制、費用面について
- ・ 留学を見守る立場と留学する子どもの置かれる環境について



4 基金

(埼玉大学基金を活用した学生支援について)

埼玉大学基金

本学の基金は、3つの目的に沿って募集を行い活用させていただきます。

Saitama University Fund

埼玉大学の輝かしい未来に向けて応援をお願いします



埼玉大みらい基金

機能強化支援及び学生への
奨励事業の実施を
目的としています



修学サポート基金

経済的理由により修学に
困難がある学生を
対象としています



冠奨学金基金

寄附者の方のご意向に
沿う形で学生をご支援
いただく制度です

【修学サポート基金】

経済的理由により修学に困難がある学生を支援するために設けられた基金です。



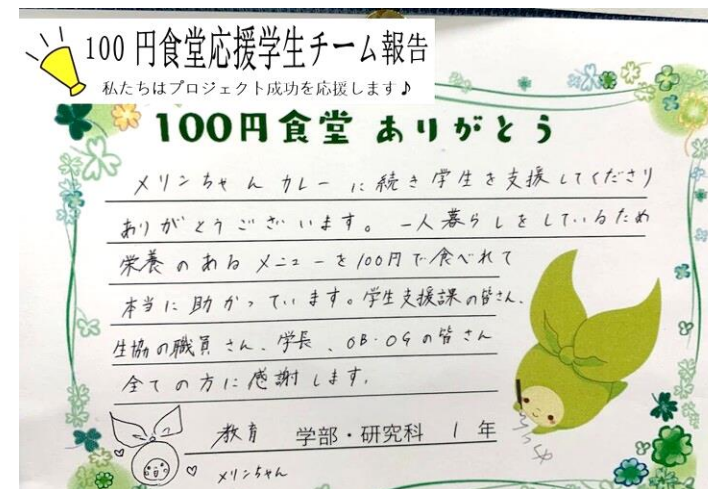
✿ コロナ禍での経済的支援「緊急支援奨学金」の給付（自宅学生3万円、自宅外学生5万円）

2020年度	1,604人
2021年度	1,262人



✿ 100円食堂の実施

2021年度	約8,000食
2022年度	約18,000食



今年度は、能登半島地震の被災学生への支援を計画しています。

【埼玉大みらい基金】

教育・研究、キャンパスの環境整備、国際交流、社会連携活動・奨励事業などを支援するために設けられた基金です。



【冠奨学金基金】

学業成績優秀な学生、特定の分野に積極的に取り組む学生など、寄附者の希望に沿って学生を支援する給付型の奨学金です。

- 大内新興化学工業奨学金
- 白楽ロックビル奨学金
- MARELLI奨学金
- エネグローバル奨学金
- 大栄不動産奨学金
- デジタルベリー奨学金
- 武島(志方)明子奨学金
- 高脇基礎工事奨学金
- 祐昭奨学金
- 大志奨学金
- M a x 会奨学金
- 令和6年度より支給開始-----
- 三明インターナショナル奨学金
- ポーライト奨学金

NEW



エネグローバル奨学金（研究賞授与式の様子）

詳細については、埼玉大学HPをご覧ください。



<https://www.saitama-u.ac.jp/funds/> -



Saitama University Fund

埼玉大学の輝かしい未来に向けて応援をお願いします



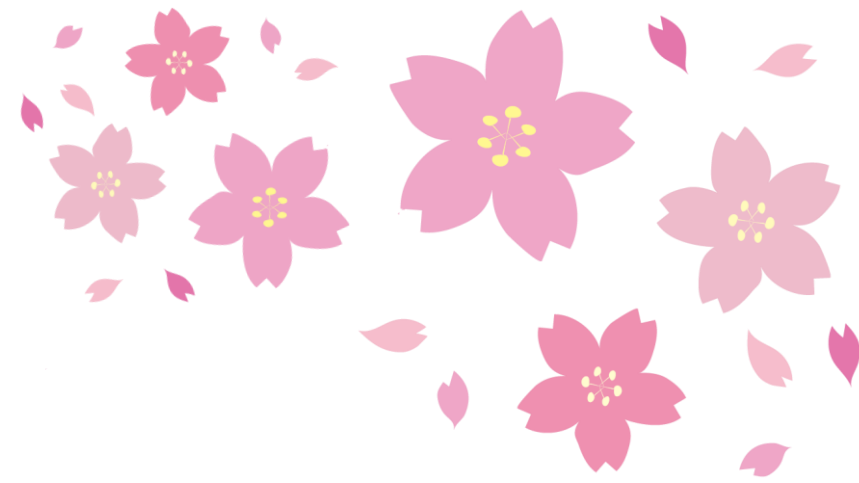
埼大みらい基金
機能強化支援及び学生への
奨励事業の実施を
目的としています



修学サポート基金
経済的理由により修学に
困難がある学生を
対象としています



冠奨学金基金
寄附者の方のご意向に
沿う形で学生をご支援
いただく制度です



税制上の優遇措置

寄附者が個人の場合

1. 所得税の寄附金控除

- ①所得控除(埼玉大学基金への全ての寄附金)
- ②税額控除(修学サポート基金への寄附金)

2. 個人住民税の軽減

寄附者が法人の場合

- ・「指定寄附金」として寄附金の全額を損金算入



【埼大学生広報サポーター】

2022年10月に設立、教職員と協働で大学の広報や地域連携事業を行うボランティアの学生グループです。



出張!!絵本よみきかせ会
(連携先:未来屋書店北浦和店)



テレビのカケラでなにつくる?
(連携先:NHKさいたま放送局)



さいたま市魅力発信ポスター制作
(連携先:さいたま市)



親子でわくわくクリスマスイベント
(連携先:そごう大宮店)

申し込みQRコード



学内にも募集チラシを
掲示しています!
一緒に活動しましょう!

埼玉大学マスコットキャラクター メリンちゃん

埼玉大学同窓会 の組織と活動

埼玉大学同窓会長

館 逸志



埼玉大学へのご入学、誠におめでとうございます。

埼玉大学同窓会として、みなさまのご入学を心から歓迎し、お祝い申し上げます。

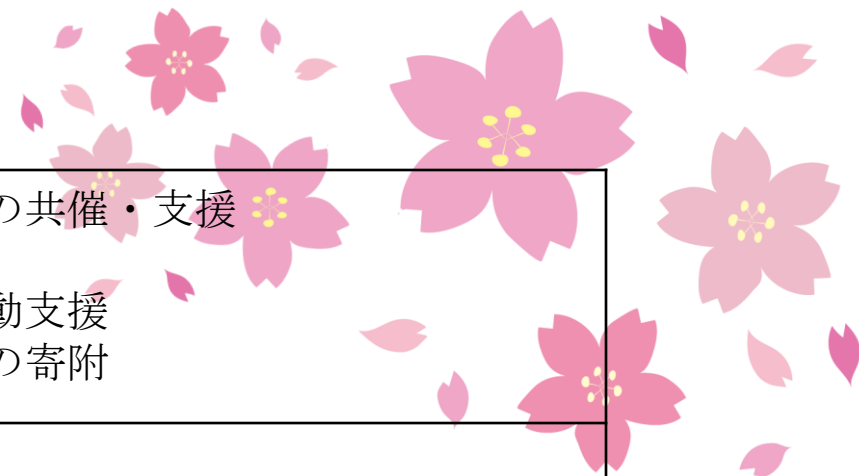
埼玉大学同窓会は、ご入学されたみなさまの在学期間中および卒業後・修了後の支援をする組織です。

構成員は在学生、卒業生、修了生、教職員、そして、元教職員です。

埼玉大学には、5つの学部(教養学部・経済学部、教育学部・理学部・工学部)がありますが、それぞれの学部には同窓会組織があり、5つの学部同窓会の連合体が埼玉大学同窓会です。

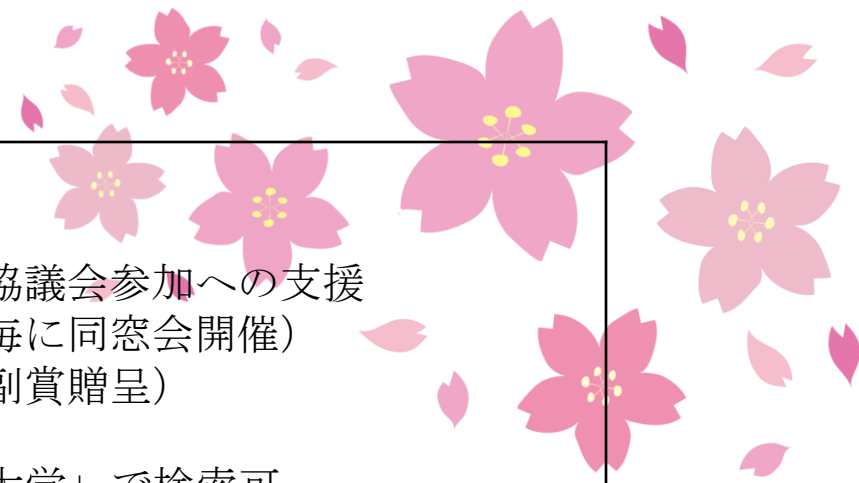
埼玉大学同窓会の活動内容

- (1) 会員相互、教職員との交流の場である「ホームカミングデー」等の実施支援
- (2) 在学生はじめ会員相互の交流の場の提供
- (3) 学部等同窓会と在学生の親睦・交流を通じた全学的な情報交換の場の提供
- (4) 学問研究をはじめ、埼玉大学の発展に寄与するための諸活動への支援



○各同窓会の主な活動(予定も含む)

埼玉大学同窓会 (5学部同窓会連合)	<ul style="list-style-type: none">◇ 大学が主催する「ホームカミングデー」等の共催・支援◇ 全学的な情報交換の場の提供◇ 学部等同窓会との連絡調整、地方支部の活動支援◇ 埼玉大学が創設した「緊急支援奨学金」への寄附
教養学部同窓会 (けやき会)	<ul style="list-style-type: none">◇ 埼玉大学教養学部父母等懇談会への参加◇ 寄附講座「国際社会の理解とキャリア形成」の開講◇ 就職支援活動、キャリア講座の開設と後援◇ 教養学部教育研究支援金の提供◇ 優秀な大学院生への学術奨励賞「けやき賞」の顕彰◇ 総会および講演会、懇親会の開催◇ 同窓会名簿の発行、会報「けやき会」の発刊◇ 「けやき会」Webサイトの運営・管理
経済学部同窓会 (経和会)	<ul style="list-style-type: none">◇ 経和会サロン、総会の開催 (OB、OGによる講演会と交流会)◇ 経和会ホームページ、会員データの運営・管理◇ 就職支援(就職模擬面接の実施、希望する会社のOB、OG紹介等)◇ 寄附講座「実践ベンチャー論」、自主ゼミ「学術入門」の開講◇ 優秀卒論の表彰◇ 教育・環境整備への各種協力



<p>教育学部同窓会 (教友会)</p>	<ul style="list-style-type: none"> ◇ 教員採用に向けた模擬面接等の実施 ◇ 会報「教友」の発行・送付 ◇ 附属学校園（小・中・特支・幼）の研究会協議会参加への支援 ◇ 卒業5 X周年同窓会への支援（卒業後5年毎に同窓会開催） ◇ 優秀な学生顕彰事業「鳳翔賞」への協賛（副賞贈呈） ◇ 総会・懇親会の開催 ◇ Webサイトの運営・管理 「教友会・埼玉大学」で検索可
<p>理学部同窓会</p>	<ul style="list-style-type: none"> ◇ 教育環境整備基金事業 ◇ 就職支援活動事業(理学部との共催による「OB・OGによる進路支援セミナー」開催等) ◇ 入学記念品贈呈事業及び卒業記念品贈呈事業 ◇ 成績優秀者の学部長表彰事業 ◇ 理学セミナー・公開実験・サイエンスカフェ等への支援事業 ◇ 理学部同窓会総会・理学部各学科同窓会総会 ◇ 理学部同窓会ホームページ管理
<p>工学部同窓会 (機械系同窓会 情報系同窓会 電電系同窓会 応化系同窓会 建設系同窓会)</p>	<ul style="list-style-type: none"> ◇ 就職支援(同窓生との交流会の開催、インターンシップへの協力) ◇ 成績優秀者への表彰 ◇ 研究所・工場など現場見学会の支援 ◇ 会員名簿および会報の発行 ◇ 総会・懇親会の開催 ◇ Webサイトの運営・管理 ◇ 各学科同窓会との連絡調整

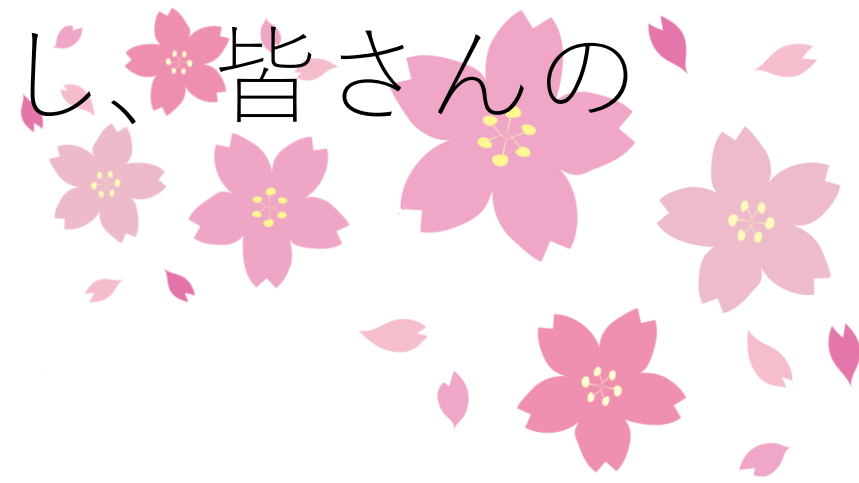
会費納入のお願い

2020年～2022年度においては、新型コロナウイルス感染拡大に伴い、経済的困窮に陥った埼玉大学生を支援するため創設された緊急支援奨学金に埼玉大学同窓会から寄附をいたしました。さらに、各学部同窓会も別途寄附などを行いました。これらも同窓会事業の一環です。

既に入学手続きとともに会費納入のご協力も頂いていると思いますが、もし、お済でない新入生、保護者の皆様には、この機会に是非納入をお願い申し上げます。

○会費(生涯会費): 30,000円(全学部等同窓会共通)

同窓会は新入生の皆さんを歓迎し、皆さんの
成長を
精一杯支援してまいります。



楽しく実りあるキャンパス
ライフをお過ごしください！

ご清聴有難うございました。