

埼玉大学



データブック

SAITAMA UNIVERSITY **2023**



歴代の学長

歴代の学長

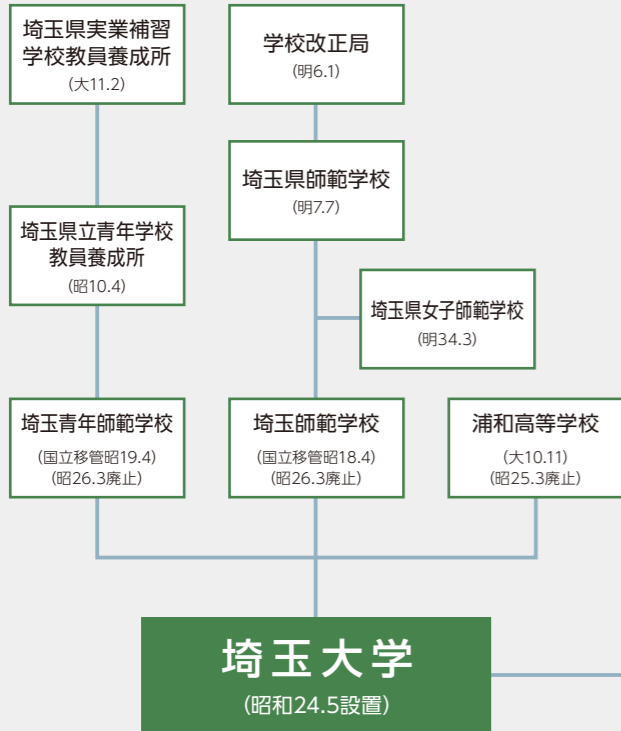
初代	新関 良三	昭和24年5月31日～昭和29年8月5日
2代	遠藤 隆次	昭和29年8月6日～昭和35年8月5日
3代	藤岡 由夫	昭和35年8月6日～昭和41年8月5日
4代	和達 清夫	昭和41年8月6日～昭和47年8月5日
	石田 寿老 (事務取扱)	昭和47年8月6日～昭和48年4月1日
	秦 玄龍 (事務取扱)	昭和48年4月2日～昭和48年4月7日
	岡本 舜三 (事務取扱)	昭和48年4月8日～昭和48年6月22日
	秦 玄龍 (事務取扱)	昭和48年6月23日～昭和48年6月30日
	岡本 舜三 (事務取扱)	昭和48年7月1日～昭和49年2月7日
	秦 玄龍 (事務取扱)	昭和49年2月8日～昭和49年2月14日
	岡本 舜三 (事務取扱)	昭和49年2月15日～昭和49年2月28日
5代	岡本 舜三	昭和49年3月1日～昭和55年2月29日
6代	須甲 鉄也	昭和55年3月1日～昭和61年2月28日
7代	竹内 正幸	昭和61年3月1日～平成4年2月29日
8代	堀川 清司	平成4年3月1日～平成10年2月28日
	阿部 年晴 (事務取扱)	平成10年3月1日～平成10年3月31日
9代	兵藤 釗	平成10年4月1日～平成16年3月31日
10代	田隅 三生	平成16年4月1日～平成20年3月31日
11代	上井 喜彦	平成20年4月1日～平成26年3月31日
12代	山口 宏樹	平成26年4月1日～令和2年3月31日
13代	坂井 貴文	令和2年4月1日～現在

栄誉

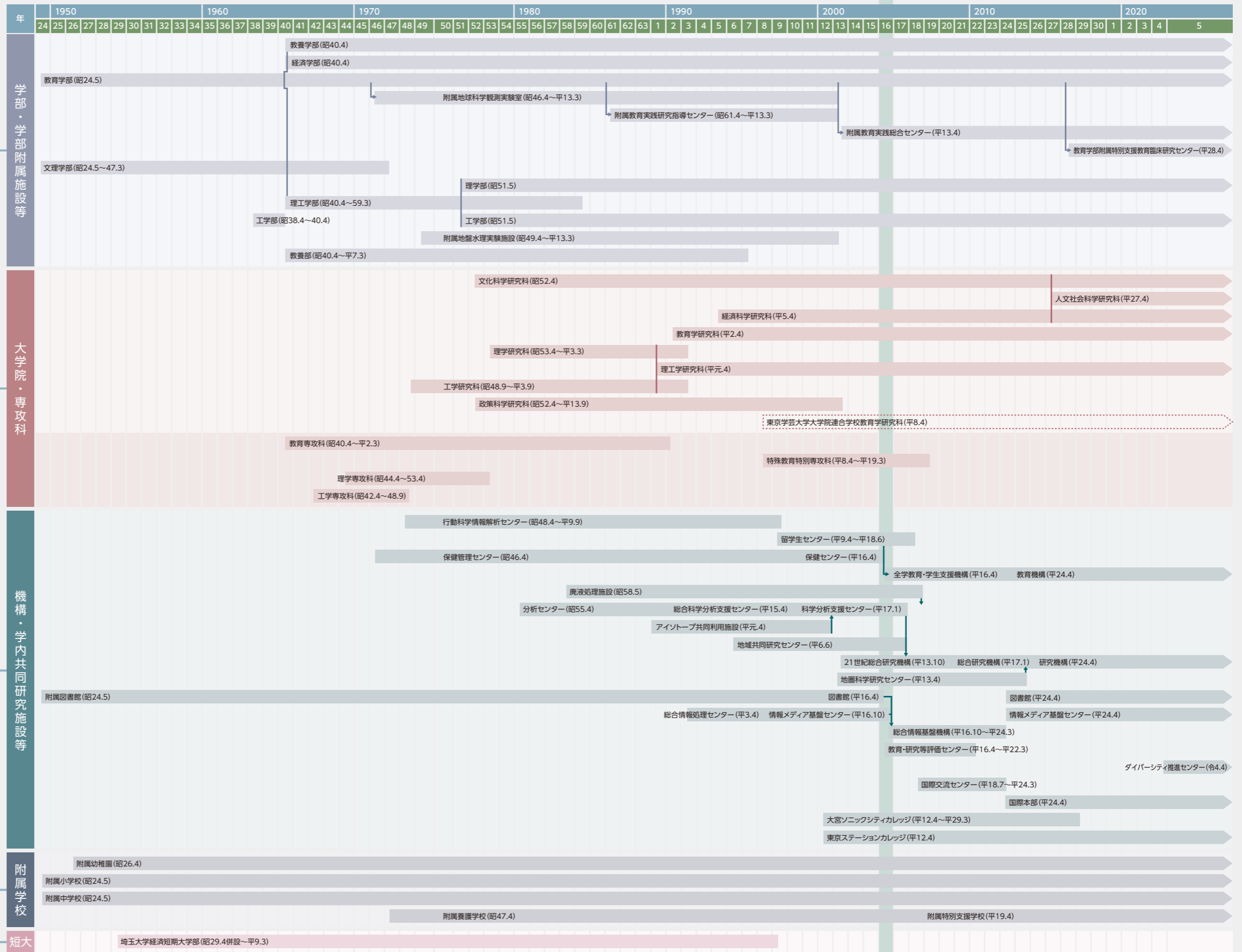
ノーベル賞

区分	受賞者	受賞年	備考
物理学賞	梶田 隆章	2015年	1981年 理学部物理学科卒業

沿革



国立大学法人
埼玉大学
(平16.4設置)



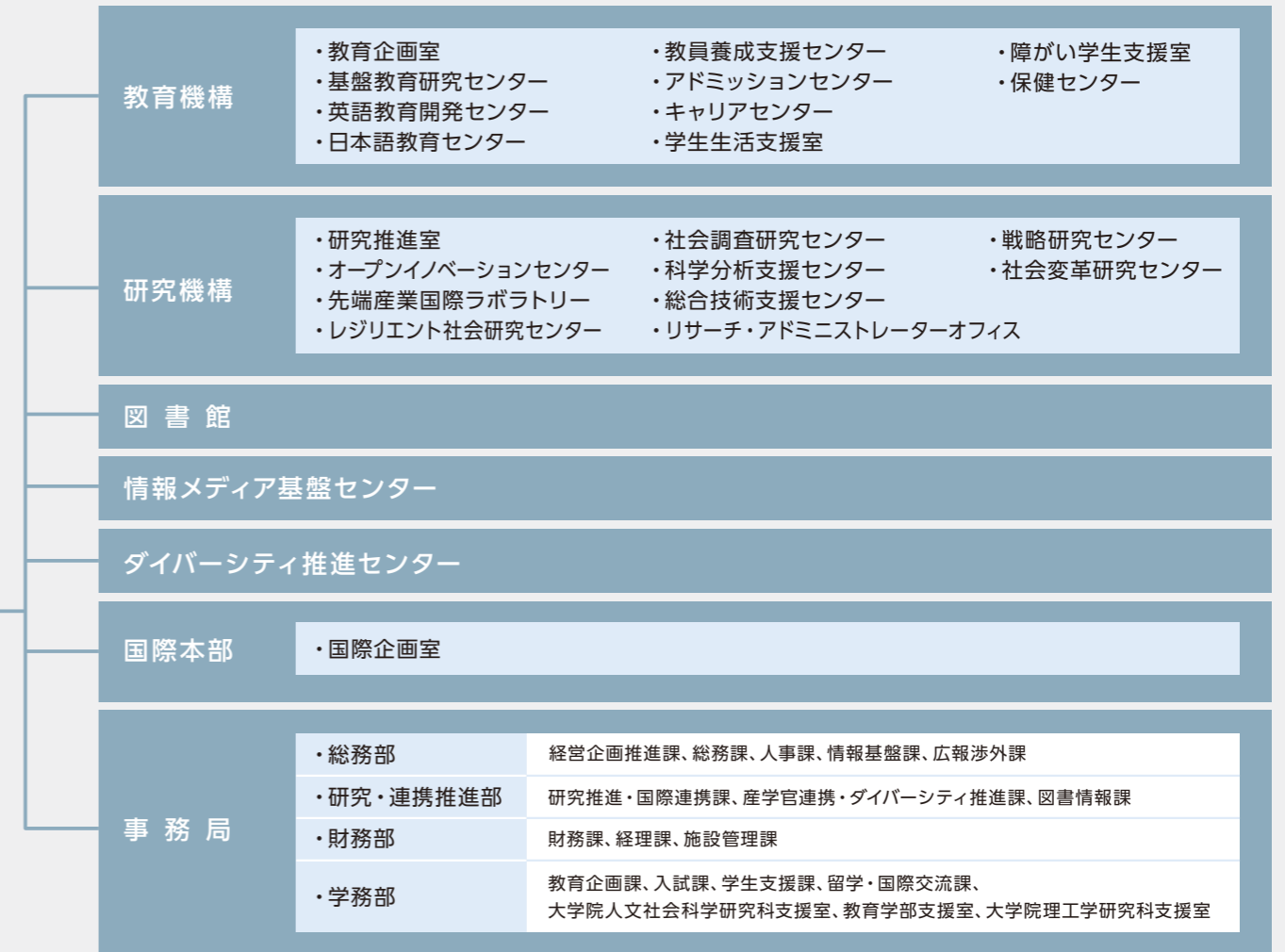
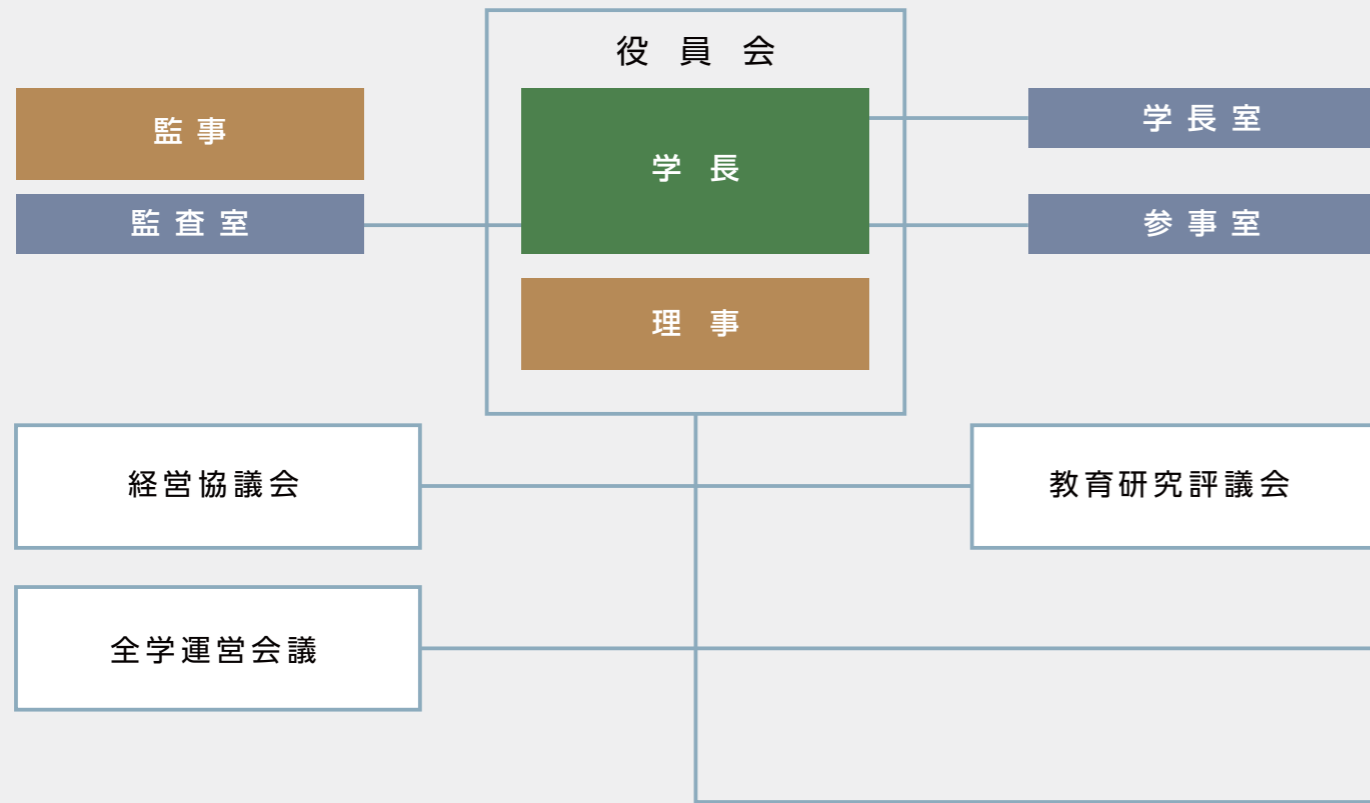
文理学部正門



教育学部正門

組織

令和5年5月1日現在



役員・教職員数

令和5年5月1日現在

	役員				大学教員					附属学校教員					URA	事務職員等	合計	
	学長	理事	監事	計	教授	准教授	講師	助教	計	副校(園)長	主幹教諭	教諭	養護教諭	栄養教諭				計
役員	1	3 2 (1)	1	5 3 (1)														5 3 (1)
大学院人文社会科学研究所					54 (10) (10)	36 (13) (5)	3 (2)	1 (1)	94 (26) (15)									94 (26) (15)
教育学部					41 (13)	40 (15)			81 (28)									81 (28)
附属教育実践総合センター					4 (1)	2			6 (1)									6 (1)
附属幼稚園										1		3 (2)	1 (1)		5 (3)			5 (3)
附属小学校										1	1	23 (3)	1 (1)	1 (1)	27 (5)			27 (5)
附属中学校										1	1	25 (6)	1 (1)		28 (7)			28 (7)
附属特別支援学校										1		27 (13)	1 (1)		29 (14)			29 (14)
大学院理工学研究科					91 (2) *1 (2)	66 (6) (4)	6	47 (8) (7)	210 (16) (13)									210 (16) (13)
教育機構					5 (1) (1)	7 (2) (3)			12 (3) (4)							1 *2 (1)		13 (4) (4)
研究機構					2	3 (1)		3 (1)	8 (2)						3	33 (5) *3 (1)		44 (7) (1)
情報メディア基盤センター						2			2									2
ダイバーシティ推進センター						3 (3)			3 (3)									3 (3)
国際本部																		
事務局																186 (60) *4		186 (60)
計	1 (0)	3 (0) 2 (1)	1 (0) 1	5 (0) 3 (1)	197 (27) (13)	159 (40) (12)	9 (2)	51 (10) (7)	416 (79) (32)	4 (0)	2 (0)	78 (24)	4 (4)	1 (1)	89 (29)	3 (0)	220 (66) (1)	733 (174) (33) 3 (1)

() は女性教職員数で内数、赤字の () 内は外国人教職員数で内数。青字は非常勤で外数。
*1 は特別研究教員 1 名、*4 は再雇用者 12 名を含む。*2 は医療職員 (看護師)、*3 は技術職員 (再雇用者 1 名を含む)。



学生数

学部																
令和5年5月1日現在																
学部	学科又は課程	入学定員	3年次編入学定員	収容定員	学生数											
					1年次		2年次		3年次		4年次		計			
教養学部	教養学科	160	30	700	165	(107)	161	(96)	193	(106)	243	(132)	762	(441)		
					3	(1)	6	(3)	4	(2)	6	(3)	19	(9)		
経済学部	経済学科(昼)	280	10	1,140	282	(101)	289	(111)	312	(97)	353	(91)	1,236	(400)		
					8	(2)	8	(2)	6	(2)	26	(6)	48	(12)		
	経営学科(夜)										1	(0)	1	(0)		
											0	(0)	0	(0)	0	(0)
経済学科(夜)	15		60	15	(2)	16	(5)	15	(5)	41	(18)	87	(30)			
				0	(0)	0	(0)	0	(0)	0	(0)	0	(0)			
計		295	10	1,200	297	(103)	305	(116)	327	(102)	395	(109)	1,324	(430)		
教育学部	学校教育教員養成課程	360		1,440	373	(227)	371	(211)	362	(199)	404	(215)	1,510	(852)		
					1	(1)	3	(2)	2	(0)	5	(2)	11	(5)		
	養護教諭養成課程	20		80	21	(21)	20	(20)	21	(21)	22	(22)	84	(84)		
					0	(0)	0	(0)	0	(0)	0	(0)	0	(0)		
計		380	0	1,520	394	(248)	391	(231)	383	(220)	426	(237)	1,594	(936)		
理学部	数学科	40		160	38	(2)	43	(1)	41	(0)	57	(2)	179	(5)		
					3	(0)	0	(0)	1	(0)	1	(0)	5	(0)		
	物理学科	40		160	40	(7)	42	(2)	35	(5)	43	(4)	160	(18)		
					0	(0)	1	(0)	1	(0)	1	(0)	3	(0)		
	基礎化学科	50		200	53	(15)	50	(15)	48	(12)	51	(14)	202	(56)		
					2	(1)	1	(0)	0	(0)	2	(1)	5	(2)		
	分子生物学科	40		160	41	(18)	40	(14)	40	(22)	43	(17)	164	(71)		
					0	(0)	0	(0)	0	(0)	0	(0)	0	(0)		
生体制御学科	40		160	41	(27)	40	(21)	42	(24)	41	(22)	164	(94)			
				1	(0)	1	(0)	0	(0)	0	(0)	2	(0)			
計		210	0	840	213	(69)	215	(53)	206	(63)	235	(59)	869	(244)		
工学部	※機械工学・システムデザイン学科	110		440	111	(8)	116	(7)	111	(6)	148	(4)	486	(25)		
					2	(0)	1	(0)	4	(0)	5	(1)	12	(1)		
	※電気電子理工学科	110		440	110	(4)	108	(6)	108	(3)	144	(5)	470	(18)		
					1	(0)	0	(0)	0	(0)	0	(0)	1	(0)		
	※情報工学科	80		320	80	(4)	87	(10)	80	(4)	93	(9)	340	(27)		
					0	(0)	0	(0)	0	(0)	1	(0)	1	(0)		
	※応用化学科	90		360	91	(29)	88	(16)	88	(21)	99	(11)	366	(77)		
					0	(0)	0	(0)	0	(0)	4	(0)	4	(0)		
	※環境社会デザイン学科	100		400	107	(19)	101	(25)	102	(13)	113	(18)	423	(75)		
					0	(0)	0	(0)	3	(1)	3	(0)	6	(1)		
計	機械工学科										2	(0)	2	(0)		
					0	(0)	0	(0)	0	(0)	0	(0)	0	(0)		
					電気電子システム工学科				1	(0)	1	(0)	1	(0)	1	(0)
									0	(0)	0	(0)	0	(0)	0	(0)
					応用化学科				2	(0)	2	(0)	2	(0)	2	(0)
0	(0)	0	(0)	0					(0)	0	(0)					
機能材料工学科				1	(1)	1	(1)	1	(1)	1	(1)					
				0	(0)	0	(0)	0	(0)	0	(0)					
環境共生学科				2	(0)	2	(0)	2	(0)	2	(0)					
				0	(0)	0	(0)	0	(0)	0	(0)					
計		490	0	1,960	499	(64)	500	(64)	489	(47)	605	(48)	2,093	(223)		
合計		1,535	40	6,220	1,568	(591)	1,572	(560)	1,598	(538)	1,904	(585)	6,642	(2,274)		
					21	(5)	21	(7)	21	(5)	54	(13)	117	(30)		

※平成30年4月改組
()は女子で内数。色数字は外国人留学生で外数。

大学院															
令和5年5月1日現在															
研究科	専攻	入学定員	収容定員	学生数											
				1年次		2年次		3年次		4年次		5年次		計	
人文社会科学 研究科 (博士前期課程)	文化環境専攻	20	40	17	(8)	9	(3)							26	(11)
	国際日本アジア専攻	38	76	9	(6)	12	(10)							21	(16)
	経済経営専攻	22	44	18	(4)	17	(7)							35	(11)
	計	80	160	44	(18)	42	(21)							86	(39)
人文社会科学 研究科 (博士後期課程)	日本アジア文化専攻	4	12					4	(3)	3	(0)	15	(8)	22	(11)
	経済経営専攻	12	36					7	(1)	10	(2)	31	(1)	48	(4)
	計	16	48					11	(4)	13	(2)	46	(9)	70	(15)
教育学研究科 (専門職学位課程)	教職実践専攻	52	104	43	(21)	42	(21)							85	(42)
教育学研究科 (修士課程)	学校教育専攻					3	(2)							3	(2)
	教科教育専攻					1	(1)							1	(1)
	計	52	104			4	(3)							4	(3)
理工学研究科 (博士前期課程)	※生命科学専攻	55	110	59	(26)	47	(26)							106	(52)
	※物質科学専攻	114	228	132	(25)	120	(27)							252	(52)
	※数理電子情報専攻	142	284	153	(7)	156	(11)							309	(18)
	※機械科学専攻	70	140	76	(2)	87	(2)							163	(4)
	※環境社会基盤専攻	55	110	41	(4)	33	(1)							74	(5)
	生命科学系専攻					0	(0)							0	(0)
	物理機能系専攻					6	(2)							6	(2)
	化学系専攻					5	(1)							5	(1)
	数理電子情報系専攻					11	(0)							11	(0)
	機械科学系専攻					1	(0)							1	(0)
環境システム工学系専攻					12	(2)							12	(2)	
計	436	872	461	(64)	467	(70)							928	(134)	
理工学研究科 (博士後期課程)	理工学専攻	56	168					14	(4)	10	(1)	43	(10)	67	(15)
文化科学研究科 (修士課程)	日本・アジア研究専攻					2	(1)							2	(1)
合計		640	1,352	548	(103)	557	(116)	25	(8)	23	(3)	89	(19)	1,242	(249)
				99	(34)	101	(40)	35	(15)	37	(12)	55	(22)	327	(123)

※令和4年4月改組
()は女子で内数。色数字は外国人留学生で外数。

研究生等																
令和5年5月1日現在																
区分	学部					大学院(博士前期・専門職学位課程)			大学院(博士後期課程)		教育機構	国際本部	計			
	教養学部	経済学部	教育学部	理学部	工学部	人文社会科学 研究科	教育学研究科	理工学研究科	人文社会科学 研究科	理工学研究科						
研究生						1	(1)	1	(0)	3	(1)			5	(2)	
科目等 履修生						5	(3)			5	(4)			10	(7)	
特別科目 等履修生												11	(7)	11	(7)	
特別研究 学生												13	(4)	2	(2)	
教員研修 留学生												69	(39)	70	(39)	
ノンディ グループ プログラム 受講生										3	(1)			3	(1)	
合計	0	(0)	0	(0)	0	(0)	0	(0)	0	(0)	2	(0)	0	(0)	2	(0)
	0	(0)	0	(0)	0	(0)	1	(0)	0	(0)	2	(1)	7	(4)	0	(0)
							1	(1)	1	(0)	6	(2)	0	(0)	0	(0)
							5	(3)	2	(1)	7	(4)	0	(0)	0	(0)
											30	(14)	2	(2)	40	(19)
											0	(0)	69	(39)	84	(47)

()は女子で内数。色数字は外国人留学生で外数。

入学者選抜実施状況

学部														
令和5年度														
学部	教養学部		経済学部				教育学部		理学部		工学部		計	
入学定員	160		295				380		210		490		1,535	
			昼間		夜間主									
募集人員	140		265		—		291		199		475		1,370	
	前期	後期	前期	国際	後期	—	前期	後期	前期	後期	前期	後期	前期	後期
一般選抜	115	25	195	20	50	—	291	募集なし	91	108	245	230	957	413
志願者数	580		1,082		—		798		1,256		2,575		6,291	
志願倍率	前期	後期	前期	国際	後期	—	前期	後期	前期	後期	前期	後期	前期	後期
入学者数	300	280	540	95	447	—	798	募集なし	406	850	754	1,821	2,893	3,398
募集人員	4.1		4.1		—		2.7		6.3		5.4		4.6	
志願者数	前期	後期	前期	国際	後期	—	前期	後期	前期	後期	前期	後期	前期	後期
入学者数	2.6	11.2	2.8	4.8	8.9	—	2.7	募集なし	4.5	7.9	3.1	7.9	3.0	8.2
募集人員	143		276		—		307		199		482		1,407	
志願者数	—		15		—		—		6		5		26	
志願倍率	—		23		—		—		27		22		72	
入学者数	—		1.5		—		—		4.5		4.4		2.8	
募集人員	—		5		—		—		9		5		19	
志願者数	20		—		—		89		5		10		124	
志願倍率	91		—		—		217		11		32		351	
入学者数	4.6		—		—		2.4		2.2		3.2		2.8	
募集人員	20		—		—		87		5		12		124	
志願者数	若干名		—		—		—		—		若干名		若干名	
志願倍率	5		—		—		—		—		4		9	
入学者数	2		—		—		—		—		0		2	
募集人員	—		—		15		—		—		—		15	
志願者数	—		—		35		—		—		—		35	
入学者数	—		—		15		—		—		—		15	
入学者数合計	165 ☆1 *2		281 *9		15		394 *1		213 *6		499 *3		1,567 ☆1 *21	

☆は国費外国人留学生、*は私費外国人留学生でいずれも外数。

地区別(出身学校)入学者

令和5年度									
区分	教養学部	経済学部			教育学部	理学部	工学部	計	
		昼間	夜間主					全国	関東
関東	80	150	11	279	145	310	975	(62.2%)	—
茨城県	15	11	1	16	3	28	74	(4.7%)	(7.6%)
栃木県	8	15	1	19	3	32	78	(5.0%)	(8.0%)
群馬県	12	13	0	12	6	18	61	(3.9%)	(6.3%)
埼玉県	33	76	5	158	69	123	464	(29.6%)	(47.6%)
千葉県	3	8	1	14	18	28	72	(4.6%)	(7.4%)
東京都	9	27	3	53	42	72	206	(13.1%)	(21.0%)
神奈川県	0	0	0	7	4	9	20	(1.3%)	(2.1%)
北海道・東北	36	56	0	56	33	109	290	(18.5%)	—
中部・近畿	27	51	4	41	22	57	202	(12.9%)	—
中国・四国	9	10	0	7	6	11	43	(2.7%)	—
九州・沖縄	11	13	0	11	5	11	51	(3.3%)	—
その他	2	1	0	0	2	1	6	(0.4%)	—
入学者数合計	165	281	15	394	213	499	1,567	(100.0%)	(100.0%)

外国人留学生(私費・国費)及び3年次編入者を除く。

大学院

令和5年度						
研究科名	人文社会科学研究科		教育学研究科	理工学研究科		計
	博士前期課程	博士後期課程	専門職学位課程	博士前期課程	博士後期課程	
入学定員	80	16	52	436	56	640
志願者数	54	19	58	575	11	717
入学者	*149	*3 ☆1	*74 ☆1	*5 ☆2	*231 ☆4	
	36	11	44	458	9	558
	*32 ☆1	*2 ☆1	*44 ☆1	*3 ☆1	*81 ☆4	

秋期入学は含まない。秋期入学試験を受験した4月入学者は含まない。再入学は含まない。
*は私費外国人留学生入試利用者で外数。☆は国費外国人留学生で外数。

卒業生・修了生数

学部				
令和4年度				
学部	学科・課程	令和4年度卒業生	累計卒業生数	
教養学部	教養学科	203	8,584	
	計	203	8,584	
経済学部	経済学科	313	6,580	
	経営学科	0	5,550	
	社会環境設計学科	—	2,159	
	計	313	14,289	
教育学部	小学校教員養成課程	—	13,710	
	中学校教員養成課程	—	6,038	
	養護学校教員養成課程	—	596	
	幼稚園教員養成課程	—	651	
	社会教育総合課程	—	587	
	学校教育教員養成課程	365	8,964	
	養護教諭養成課程	22	313	
	生涯学習課程	—	305	
	人間発達科学課程	—	214	
		計	387	31,378
理学部	数学科	44	1,667	
	物理学科	34	1,588	
	化学科	—	745	
	基礎化学科	50	1,181	
	生化学科	—	543	
	分子生物学科	43	963	
	生体制御学科	41	1,562	
		計	212	8,249
	工学部	機械工学科	6	3,798
		機械工学第二学科	—	—
電気電子工学科		—	222	
電気電子システム工学科		7	1,815	
電気工学科		—	661	
電子工学科		—	626	
情報工学科		—	255	
情報システム工学科		1	1,330	
応用化学科		1	2,419	
環境化学工学科		—	581	
機能材料工学科		3	1,250	
建設基礎工学科		—	692	
建設工学科		2	2,546	
環境共生学科		0	249	
機械工学・システムデザイン学科		98	187	
電気電子物理工学科		101	187	
情報工学科		81	155	
応用化学科		96	167	
環境社会デザイン学科		101	198	
	計	497	17,338	
	合計	1,612	79,838	

卒業生数 0 ⇒ 対象者は在籍していたが、卒業しなかった。
卒業生数 - ⇒ 課程の廃止により対象者が存在しない。

大学院(修士課程・博士前期課程)

令和4年度		
研究科	令和4年度修了生	累計修了生数
文化科学研究科	0	982
経済科学研究科	—	561
人文社会科学研究科	70	489
教育学研究科	9	1,658
理工学研究科	436	9,726
合計	515	13,416

修了生数 0 ⇒ 対象者は在籍していたが、修了しなかった。
修了生数 - ⇒ 課程の廃止により対象者が存在しない。

大学院(専門職学位課程)

令和4年度		
研究科	令和4年度修了生	累計修了生数
教育学研究科	42	164

大学院(博士後期課程)

令和4年度			
研究科	令和4年度修了生	累計修了生数	累計学位授与者数
文化科学研究科	0	33	40 (7)
経済科学研究科	0	117	118 (1)
人文社会科学研究科	5	44	46 (2)
理工学研究科	40	1,517	1,791 (274)
合計	45	1,711	1,995 (284)

()は論文博士数で内数。
修了生数 0 ⇒ 対象者は在籍していたが、修了しなかった。

卒業・修了後の状況

学部												
令和5年5月1日現在												
区分	学部	教養学部	経済学部				教育学部	理学部	工学部	合計		
			(昼間)		(夜間主)							
卒業生数 (①+②+③+④)		203 (121)	303 (106)	10 (6)	387 (245)	212 (63)	497 (47)	1612 (588)				
進学者	大学院	13 (7)	10 (5)		30 (15)	152 (44)	324 (22)	529 (93)				
	その他	1 (1)	1		1 (1)			3 (2)				
	小計①	14 (8)	11 (5)		31 (16)	152 (44)	324 (22)	532 (95)				
就職希望者数		176 (104)	276 (97)	5 (3)	337 (218)	55 (19)	165 (25)	1014 (466)				
就職者数②		165 (95)	259 (94)	5 (3)	335 (216)	52 (18)	159 (25)	975 (451)				
農業、林業							1	1				
漁業												
鉱業、採石業、砂利採取業		1						1				
建設業		3 (1)	4		4 (3)	1	33 (5)	45 (9)				
製造業	食料品・飲料・たばこ・飼料製造業	1 (1)	5 (2)		1 (1)	1 (1)	2	10 (5)				
	繊維工業	2 (1)			1 (1)		1 (1)	4 (3)				
	印刷・関連連業	1 (1)	1 (1)			1 (1)		3 (3)				
	化学工業、石油・石炭製品製造業	3 (3)	3 (1)				3 (2)	9 (6)				
	鉄鋼業、非鉄金属・金属製品製造業		1 (1)				4	5 (1)				
	はん用・生産用・業務用機械器具製造業	4	3 (2)		1 (1)	1 (1)	2 (1)	11 (5)				
	電子部品・デバイス・電子回路製造業	1 (1)	4 (1)			2 (2)	4	11 (4)				
	電気・情報通信機械器具製造業	3 (1)	3 (1)			1	11 (1)	18 (3)				
	輸送用機械器具製造業	1 (1)	4 (3)	1 (1)			6	12 (5)				
	その他の製造業	4 (2)	6 (2)		1 (1)	2 (1)		13 (6)				
電気・ガス・熱供給・水道業		1	3		1	1 (1)	1 (1)	7 (2)				
情報通信業		43 (20)	57 (17)		29 (15)	13 (1)	36 (3)	178 (56)				
運輸業、郵便業		4 (4)	2		1 (1)		3 (1)	10 (6)				
卸売業、小売業	卸売業	1	11 (5)		1 (1)		1	14 (6)				
	小売業	6 (4)	10 (3)		4 (2)	2	3 (2)	25 (11)				
金融業、保険業	金融業	8 (5)	22 (7)		6 (6)	1	2	39 (18)				
	保険業	1 (1)	9 (3)		3 (2)			13 (6)				
不動産業、物品賃貸	不動産取引・賃貸・管理業	6 (3)	6 (1)		5 (1)	1 (1)	4 (2)	22 (8)				
	物品賃貸業											
学術研究、専門・技術サービス業	学術・開発研究機関											
	法務		1 (1)					1 (1)				
	その他の専門・技術サービス業	8 (6)	17 (7)	2 (2)	9 (6)	8 (4)	11 (3)	55 (28)				
宿泊業、飲食サービス業		3 (2)	3 (1)		3 (2)	2 (1)		11 (6)				
生活関連サービス業、娯楽業		5 (5)	4 (1)		3 (2)		1	13 (8)				
教育、学習支援業	学校教育	9 (4)			186 (120)	5		200 (124)				
	その他の教育、学習支援業	4 (2)	2		13 (8)			19 (10)				
医療、福祉	医療業、保健衛生	1 (1)						1 (1)				
	社会保険・社会福祉・介護事業	3 (3)	4 (3)	1	3 (2)			11 (8)				
複合サービス事業		5 (1)	3					8 (1)				
サービス業	宗教											
	その他のサービス業	7 (5)	13 (4)	1	16 (9)	2	12 (1)	51 (19)				
公務	国家公務	3 (2)	19 (10)		2 (1)	1	3 (1)	28 (14)				
	地方公務	23 (15)	39 (17)		42 (31)	7 (4)	15 (1)	126 (68)				
上記以外												
一時的な仕事に就いた者(アルバイト・パート等)③		5 (3)	8 (1)	2 (1)	13 (7)	2	4	34 (12)				
その他④		19 (15)	25 (6)	3 (2)	8 (6)	6 (1)	10	71 (30)				

()内は女子で内数。
就職者数には、臨時採用教員、非常勤講師等 35 (18) 人を含む。

大学院															
令和5年5月1日現在															
区分	研究科	文化科学研究科		経済科学研究科		人文科学研究科		教育学研究科		理工学研究科		合計			
		修士	博士後期	博士前期	博士後期	博士前期	博士後期	修士	専門職	博士前期	博士後期				
修了者数 (①+②+③+④)			1			70 (43)	5 (3)	9 (6)	42 (16)	436 (69)	50 (16)	613 (153)			
進学者	大学院					5 (3)				14 (5)		19 (8)			
	その他														
	小計①					5 (3)				14 (5)		19 (8)			
就職希望者数			1			57 (33)	4 (3)	8 (4)	41 (16)	415 (61)	43 (11)	569 (128)			
就職者数②			1			38 (21)	3 (2)	8 (5)	41 (16)	406 (60)	30 (5)	527 (109)			
農業、林業															
漁業									1 (1)			1 (1)			
鉱業、採石業、砂利採取業										1 (1)		1 (1)			
建設業										23 (1)	1	24 (1)			
製造業	食料品・飲料・たばこ・飼料製造業									12 (4)		12 (4)			
	繊維工業														
	印刷・関連連業								1	2 (1)		3 (1)			
	化学工業、石油・石炭製品製造業						1			51 (12)	2 (1)	54 (13)			
	鉄鋼業、非鉄金属・金属製品製造業						1			10 (2)		11 (2)			
	はん用・生産用・業務用機械器具製造業						1 (1)			34 (4)	1	36 (5)			
	電子部品・デバイス・電子回路製造業						1			56 (6)	1	58 (6)			
	電気・情報通信機械器具製造業						1 (1)			36 (3)	1	38 (4)			
	輸送用機械器具製造業						2 (2)			20 (2)		22 (4)			
	その他の製造業									9 (3)		9 (3)			
電気・ガス・熱供給・水道業										7 (2)		7 (2)			
情報通信業			1			6 (4)			1	78 (8)	1	87 (12)			
運輸業、郵便業										4		4			
卸売業、小売業	卸売業						1 (1)			3		4 (1)			
	小売業									2		2			
金融業、保険業	金融業						7 (3)					7 (3)			
	保険業						1			1		2			
不動産業、物品賃貸	不動産取引・賃貸・管理業														
	物品賃貸業														
学術研究、専門・技術サービス業	学術・開発研究機関										7 (2)	4 (2)	11 (4)		
	法務									1		1			
	その他の専門・技術サービス業							1		17 (2)		18 (2)			
宿泊業、飲食サービス業							1 (1)			1 (1)		2 (2)			
生活関連サービス業、娯楽業															
教育、学習支援業	学校教育						4 (2)	2 (1)	5 (2)	39 (16)	8 (1)	18 (2)	76 (24)		
	その他の教育、学習支援業						2 (2)		2 (2)		2		6 (4)		
医療、福祉	医療業、保健衛生														
	社会保険・社会福祉・介護事業														
複合サービス事業										1	1 (1)		2 (1)		
サービス業	宗教														
	その他のサービス業							3 (3)			5 (1)	1	9 (4)		
公務	国家公務						2				8 (2)		10 (2)		
	地方公務						2 (1)				6 (1)		8 (2)		
上記以外										2 (1)		2 (1)			
一時的な仕事に就いた者(アルバイト・パート等)③										1	3 (1)	10 (4)	14 (5)		
その他④										27 (19)	2 (1)	1 (1)	13 (3)	10 (7)	53 (31)

()内は女子で内数。
就職者数には、臨時採用教員、非常勤講師等 17 (8) 人を含む。

国際交流

協定

大学間交流協定（117件）

令和5年5月1日現在

大学名	国・地域名	締結年月日	大学名	国・地域名	締結年月日
西オレゴン大学	米国	1990/03/22	メキシコ国立自治大学	メキシコ	2014/10/17
大連理工大学	中国	1991/06/03	ホーチミン市経済大学	ベトナム	2014/10/28
ポーリング・グリーン州立大学	米国	1992/12/15	リール政治学院	フランス	2014/12/25
モナシュ大学	オーストラリア	2000/08/21	トウェンテ大学	オランダ	2015/01/22
モラトゥワ大学	スリランカ	2001/01/05	マラガ大学	スペイン	2015/03/10
タマサート大学	タイ	2002/01/28	マンマー海軍大学	ミャンマー	2015/04/22
ブランデンブルク工科大学コトブス - ゼンフテンベルク	ドイツ	2002/03/28	釜山大学校	韓国	2015/06/17
チュラーロンコーン大学	タイ	2002/05/21	ホーエンハイム大学	ドイツ	2015/06/24
エスリンゲン工科大学	ドイツ	2002/07/01	ラジシャヒ大学	バングラデシュ	2015/07/01
トリバン大学	ネパール	2002/07/10	オハイオ・ドミニカン大学	米国	2015/07/28
高麗大学校	韓国	2004/02/23	世新大学	台湾	2015/10/01
済南大学	中国	2004/12/14	国民経済大学	ベトナム	2015/10/08
ミドルテネシー州立大学	米国	2005/04/25	リール大学	フランス	2015/10/13
ペオグラード大学	セルビア	2005/09/19	王立ブノベン大学	カンボジア	2015/10/22
国立台南大学	台湾	2005/12/04	トーマス・パタ大学	チェコ	2015/11/05
西安交通大学	中国	2006/07/02	エセーニン記念リャザン国立大学	ロシア	2015/11/20
ハノイ国立建設大学	ベトナム	2006/11/20	オスロ大学	ノルウェー	2015/11/22
ワイオミング大学	米国	2007/10/22	オーボ・アカデミー大学	フィンランド	2015/12/02
中国人民大学	中国	2008/04/30	アルタイ国立大学	ロシア	2015/12/08
蘭州大学	中国	2008/11/14	ロバチェフスキー大学	ロシア	2016/01/27
高等師範学校(ピサ)	イタリア	2009/04/21	キングモンクット工科大学トンブリ校	タイ	2016/03/22
国立アテネ工科大学	ギリシャ	2009/04/28	ブレハーノフ記念ロシア経済大学	ロシア	2016/03/24
アーカンソー州立大学ジョーンズボロ校	米国	2009/04/30	ヤンゴン経済大学	ミャンマー	2016/05/14
ルフナ大学	スリランカ	2009/05/25	カリフォルニア大学リバーサイド校	米国	2016/06/30
ポール・サバチエ大学	フランス	2009/06/04	マレーシア国民大学	マレーシア	2016/07/13
東北師範大学	中国	2009/09/10	ワルシャワ大学	ポーランド	2016/08/02
ペラデニヤ大学	スリランカ	2009/10/21	ウルム大学	ドイツ	2016/08/16
ネブラスカ大学カーニー校	米国	2009/11/13	ラオス国立大学	ラオス	2016/10/12
モンゴル科学技術大学	モンゴル	2011/01/18	ローレア応用科学大学	フィンランド	2016/11/21
セントイバンリルスキ鉱山・地質大学	ブルガリア	2011/03/11	ランス大学シャンパーニュアルデンヌ校	フランス	2016/11/21
バングラデシュ工科大学	バングラデシュ	2011/03/30	サラゴサ大学	スペイン	2016/12/19
シドニー工科大学	オーストラリア	2011/11/18	サンクトペテルブルク国立大学	ロシア	2017/06/06
ロシア工科大学	ロシア	2011/12/02	ロシア民族友好大学 (RUDN)	ロシア	2017/06/23
アルファラビ カザフ国立大学	カザフスタン	2012/03/16	バヤオ大学	タイ	2017/07/26
カザン連邦大学	ロシア	2012/09/01	モハメッド5世大学	モロッコ	2017/10/31
モンゴル国立大学	モンゴル	2013/01/30	ヤンゴン情報技術大学	ミャンマー	2018/02/23
東国大学校	韓国	2013/03/06	国立中興大学	台湾	2018/06/12
アラバマ大学ハンツビル校	米国	2013/03/18	エクスタルナド大学	コロンビア	2018/06/26
ブダペスト工科大学	ハンガリー	2013/05/09	コンラド・ロレンツ大学	コロンビア	2018/07/10
ニューハンプシャー大学	米国	2013/06/11	サバナ大学	コロンビア	2018/07/23
ガジャマダ大学	インドネシア	2013/06/24	高苑科技大学	台湾	2018/08/01
マサチューセッツ大学ボストン校	米国	2013/07/15	ラホール工科大学	パキスタン	2018/09/11
ネブラスカ大学オマハ校	米国	2013/10/17	広東外語外貿大学	中国	2019/03/19
ヤンゴン工科大学	ミャンマー	2013/10/23	インド工科大学ルーキー校	インド	2019/06/06
ハンブルク大学	ドイツ	2013/11/18	ポートランド州立大学	米国	2019/06/17
南京情報工程大学	中国	2013/11/29	アゼルバイジャン国立科学アカデミー法と人権研究所	アゼルバイジャン	2019/07/09
ミュンヘン大学	ドイツ	2013/12/10	ESIEE Paris	フランス	2019/10/21
ニューヨーク州立大学ストーニブルック校	米国	2014/01/28	インド工科大学ハイデラバード校	インド	2019/11/12
マレーシア科学大学	マレーシア	2014/03/03	サザンクロス大学	オーストラリア	2020/07/01
パリ大学	フランス	2014/03/11	エジプト日本科学技術大学 (E-JUST)	エジプト	2020/07/08
バルセロナ自治大学	スペイン	2014/05/12	タシケント国立経済大学	ウズベキスタン	2020/11/25
HZ応用科学大学	オランダ	2014/06/16	インドネシア大学	インドネシア	2020/12/22
開南大学	台湾	2014/07/18	オンドクズマス大学	トルコ	2020/12/25
ノヴォシビルスク国立大学	ロシア	2014/07/22	世界経済外交大学	ウズベキスタン	2021/03/05
グリフィス大学	オーストラリア	2014/07/28	ポルタワ国立教育大学	ウクライナ	2021/06/03
ノボゴリツァ大学	スロベニア	2014/08/12	カセサート大学	タイ	2021/12/24
メキシコ国立自治大学	メキシコ	2014/09/03	ダナン工科大学	ベトナム	2022/12/19
ヤンゴンコンピューター大学	ミャンマー	2014/09/29	ヘルワン大学	エジプト	2023/03/14
ラインワール応用科学大学	ドイツ	2014/09/30			

部局間交流協定（47件）

令和5年5月1日現在

大学名	国・地域名	締結年月日	大学名	国・地域名	締結年月日
チュラーロンコーン大学 経済学部	タイ	1997/12/01	国立台湾大学 生物資源農学部	台湾	2018/12/12
北京日本学術センター	中国	2003/05/07	ハノイ工科大学 環境理工学研究科	ベトナム	2019/06/26
イエナ・フリードリッヒ・シラー大学 化学・地質学部	ドイツ	2005/01/11	コロソボ大学 技術学部	スリランカ	2019/07/29
ハワイ大学マノア校 工学部	米国	2005/05/20	浙江工科大学 東方語言文化学院	中国	2019/09/10
イリノイ大学スプリングフィールド校	米国	2005/11/01	ヤダナボン大学	ミャンマー	2020/01/17
ノースカロライナ大学アッシュビル校	米国	2006/07/07	メー・ファー・ルアン大学 経営学部	タイ	2020/02/03
コンケン大学 工学部	タイ	2007/08/09	ハノイ工科大学 機械工学研究科	ベトナム	2020/03/20
東亜細亜文化財研究院	韓国	2008/05/15	福建師範大学 外国語学院	中国	2020/12/16
東呉大学 商学院	台湾	2009/03/02	国立中山大学 社会科学部	台湾	2021/02/20
マンチェスター大学 人文学部	英国	2010/02/02	陝西科技大学 軽工科学・工程学院	中国	2021/03/24
北京師範大学 外国語文学学院	中国	2011/03/11	厦門大学 外文学院	中国	2021/05/19
マレーシア工科大学	マレーシア	2012/09/07	モンゴル人文大学	モンゴル	2021/09/09
トリノ大学 外国語・外国文学・近代文化部門	イタリア	2013/04/05	パペシユ・ボーヤイ大学 化学・化学工学部	ルーマニア	2022/08/24
北京理工大学 外国語学院	中国	2013/04/18	重イオン科学研究所	ドイツ	2023/02/06
国立陽明交通大学 理学院	台湾	2013/12/20			
タラス・シェフチェンコ記念国立キエフ大学 言語学院	ウクライナ	2014/03/31			
トリノ大学 人文学科	イタリア	2014/04/30			
カザフスタン 原子核研究所	カザフスタン	2015/01/22			
西スイス応用科学大学 ジュネーブビジネススクール	スイス	2015/01/26			
アジュ大学 医学部	韓国	2015/02/11			
VIA 大学 教育・社会学部	デンマーク	2015/02/15			
国立政治大学 国際事務学院	台湾	2015/03/30			
国立成功大学 生命科学与科技学院	台湾	2015/04/24			
中央大学校 人文学部・社会学部	韓国	2015/07/23			
トリノ大学 物理学・化学部・生命科学・システム生物学部・地球科学部・数学部・ジュゼッペ・ペーノ	イタリア	2015/09/18			
香港中文大学 医学部生物医学学院	香港	2016/03/22			
ロシア科学アカデミー ゼリンスキー有機化学研究所	ロシア	2016/07/20			
デ・ラ・サル大学マニラ校 教育学部附属 CIESOL	フィリピン	2017/08/02			
山西農業大学 資源環境学院	中国	2017/10/24			
山西農業大学 食品科学院	中国	2017/10/24			
ラジシャヒ工科大学	バングラデシュ	2017/12/27			
江西師範大学 美術学院	中国	2018/04/17			
センメルワイズ大学 生物物理学・放射生物学科	ハンガリー	2018/05/15			

* 改組により現存しない部局名は締結・更新時の名称である。

国際交流

海外留学・研修等

区分		大学院					学部					合計
		博士後期課程		博士前期課程		専門職学位課程	教養学部	経済学部	教育学部	理学部	工学部	
		人文社会科学研究科	理工学研究科	人文社会科学研究科	理工学研究科	教育学研究科						
アジア	インド						16					16
	インドネシア							1 (1)				1 (1)
	韓国		1				2 (2)					3 (2)
	カンボジア						1		1			2
	スリランカ		1									1
	タイ		2				1 (1)					3 (1)
	台湾					2						2
	フィリピン		2									2
	ベトナム		3				2				1	6
	マレーシア						1 (1)					1 (1)
モンゴル					3						3	
大洋州	オーストラリア		1				8 (4)	3	9 (1)	3	2	26 (5)
	ニュージーランド							3				3
北米	カナダ							3				3
	米国		11			13	7 (7)	4 (4)		2 (2)	3 (1)	40 (14)
中南米	ペルー	1										1
欧州	イタリア						2 (2)	1 (1)				3 (3)
	英国		1				1 (1)	11				13 (1)
	オーストリア		1									1
	オランダ		1		1		1 (1)	1 (1)				4 (2)
	スイス							1 (1)				1 (1)
	スウェーデン				1							1
	スペイン		1						2 (2)			3 (2)
	チェコ		2				1 (1)	2 (2)				5 (3)
	デンマーク								1 (1)			1 (1)
	ドイツ		1		3		1 (1)	7 (7)				12 (8)
	フィンランド							1 (1)				1 (1)
	フランス		1		6		1 (1)	5 (5)				13 (6)
	ポーランド				1 (1)			1 (1)				2 (2)
	ポルトガル				1							1
アフリカ	ケニア				2						2	
合計		1	29		33 (1)		45 (22)	46 (26)	11 (2)	5 (2)	6 (1)	176 (54)

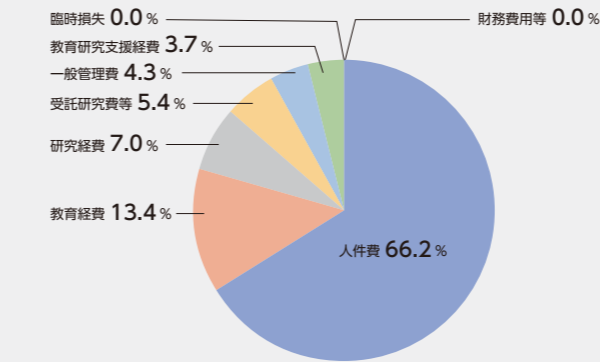
※ () は交流協定校への派遣留学で、内数

令和4年度にオンラインで開催された学会等の参加者数は57名であった。
 (人文社会科学研究科博士前期課程5名、人文社会科学研究科博士後期課程4名、教育学研究科専門職学位課程1名、理工学研究科博士前期課程25名、理工学研究科博士後期課程16名、理学部2名、工学部4名)

財政等

費用

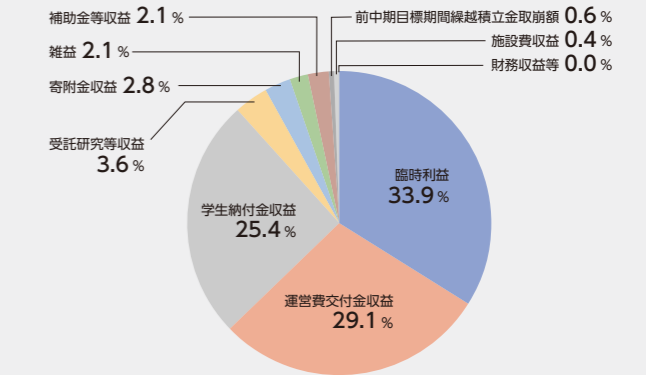
区分	決算額
教育経費	1,756,490
研究経費	910,436
教育研究支援経費	483,728
人件費	8,668,324
受託研究費等	705,498
一般管理費	563,463
財務費用等	2,098
臨時損失	5,310
費用計	13,095,347



収益

区分	決算額
運営費交付金収益	5,818,321
学生納付金収益	5,070,792
受託研究等収益	708,774
寄附金収益	567,107
施設費収益	82,041
補助金等収益	419,579
財務収益等	4,568
雑益	426,377
臨時利益 ※	6,774,219
前中期目標期間繰越積立金取崩額	127,698
収益計	19,999,476

※臨時利益のうち6,753,650千円は、国立大学法人会計基準の改訂に伴い資産見返負債を収益化した額。



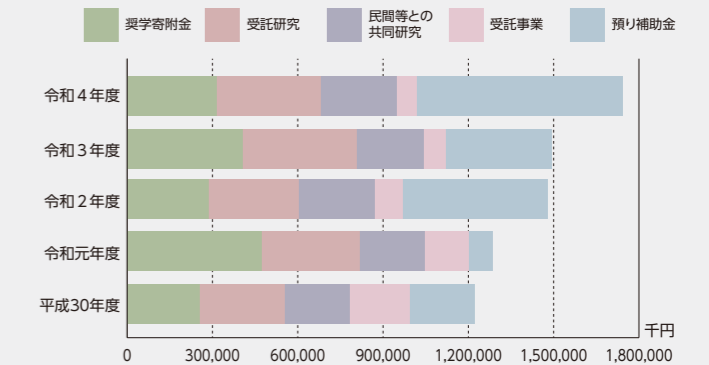
外部資金受入(収入)状況

年度	奨学寄附金		受託研究		民間等との共同研究		受託事業		預り補助金		合計	
	件数	金額	件数	金額	件数	金額	件数	金額	件数	金額	件数	金額
令和4年度	459	315,082	48	366,532	168	269,451	21	71,009	26	721,338	722	1,743,412
令和3年度	882	405,779	46	401,386	160	237,143	22	76,082	20	371,035	1,130	1,491,425
令和2年度	143	286,506	53	316,140	146	269,387	29	97,135	27	510,564	398	1,479,732
令和元年度	164	472,478	47	347,288	160	228,515	37	152,361	10	85,648	418	1,286,290
平成30年度	176	254,754	49	297,279	160	229,649	39	213,313	17	226,150	441	1,221,145

科研費採択状況

区分	令和4年度(実績額)		令和5年度(内定額)	
	件数	金額	件数	金額
新学術領域研究	3	26,000	0	0
学術変革領域研究(A)	7	62,140	12	126,750
学術変革領域研究(B)	0	0	2	32,110
基盤研究(A)	8	108,550	8	65,910
基盤研究(B)	44	193,300	40	168,090
基盤研究(C)	129	165,430	123	144,803
挑戦的研究(開拓)	5	43,160	5	23,530*1
挑戦的研究(萌芽)	15	31,065	18	42,380
若手研究	29	36,111	22	24,561
研究活動スタート支援	7	9,880	3	4,290*1
国際共同研究強化(A)	5	-*2	3	15,734*1
国際共同研究強化(B)	5	16,250	3	13,390*1
奨励研究	0	0	1	480
ひらめき☆ときめきサイエンス	1	500	1	500
学術図書	1	2,100	1	1,700
特別研究員奨励費	13	14,144	13	14,750
計	272	708,630	255	678,978

※1 令和5年度(内定額)は継続課題のみ計上。
 ※2 令和4年度(実績額)は令和2年度(実績額)に計上済み。



知的財産の審査状況

区分	発明届出数	大学帰属数	個人帰属数	大学特許数
令和4年度	31	31	0	320
令和3年度	39	39	0	310
令和2年度	27	26	1	308
令和元年度	34	34	0	292
平成30年度	31	30	1	287

土地・建物・所在地

土地・建物

区分	土地 m ²	建物(延床面積)m ²	区分	土地 m ²	建物(延床面積)m ²
大久保1地区	263,040	140,745	大久保2地区	42,862	15,733
教養学部・大学院人文社会科学研究科		4,687	大久保農場		112
経済学部・大学院人文社会科学研究科		6,317	国際交流会館		8,927
教育学部・大学院教育学研究科		16,993	学生宿舎		6,434
理学部・大学院理工学研究科		16,571	一般管理施設(保育施設)		146
工学部・大学院理工学研究科		43,690	その他(倉庫、設備室等)		114
教育機構		13,673	その他地区	88,642	25,523
研究機構		6,909	附属中学校		7,064
図書館		8,439	別所宿舎		975
情報メディア基盤センター		1,915	附属小学校		7,243
事務局		4,834	附属教育実践総合センター		532
体育・課外活動施設		10,228	附属特別支援学校		3,408
食堂		3,373	附属特別支援教育臨床研究センター		351
その他(倉庫、設備室等)		3,116	一般管理施設(秩父倉庫)		301
※情報メディア基盤センターの建物面積には、情報メディア基盤センター・科学分析支援センター棟の面積を含む。			大学課外活動施設(軽井沢荘)		218
			附属幼稚園		666
			常盤宿舎		2,525
			太田窪宿舎		2,240
			※その他地区の各区分の建物面積には、設備室等の面積を含む。		
			合計	394,544	182,001

所在地

名称	電話番号	所在地
人文社会科学研究科	048-858-3320	〒338-8570 さいたま市桜区下大久保255
教養学部	048-858-3044	
経済学部	048-858-3286	
教育学部	048-858-3144	
理工学研究科	048-858-3430	
理学部	048-858-3345	
工学部	048-858-3429	
教育機構		
基盤教育研究センター	048-858-3586 ^{*1}	
英語教育開発センター	048-858-9236 ^{*1}	
日本語教育センター	048-858-3588 ^{*1}	
教員養成支援センター	048-858-3744	
アドミッションセンター	048-858-3036 ^{*2}	
キャリアセンター	048-858-3767 ^{*8}	
学生生活支援室	048-858-3944 ^{*8}	
障がい学生支援室	048-858-3030	
保健センター	048-854-5356	
研究機構	048-858-3010 ^{*3}	
オープンイノベーションセンター	048-858-3849	
先端産業国際ラボラトリー	048-858-3962	
レジリエント社会研究センター	048-858-9572	
社会調査研究センター	048-858-3120	
科学分析支援センター	048-858-3670	
総合技術支援センター	048-858-9355	
リサーチ・アドミニストレーターオフィス	048-858-3761	
戦略研究センター	048-858-3010 ^{*3}	
社会変革研究センター	048-858-3010 ^{*3}	
図書館	048-858-3666 ^{*4,3667^{*5}}	
情報メディア基盤センター	048-858-3674	
国際本部	048-858-3908 ^{*6}	
事務局	048-858-3005 ^{*7}	
ダイバーシティ推進センター	048-858-3110	
大学会館	048-858-3030	
附属幼稚園	048-833-6288	〒330-0061 さいたま市浦和区常盤8-13-1
附属教育実践総合センター	048-832-9866	〒330-0061 さいたま市浦和区常盤6-9-44
附属小学校	048-833-6291	〒336-0021 さいたま市南区別所4-2-5
附属中学校	048-862-2214	〒331-0823 さいたま市北区日進町2-480
附属特別支援教育臨床研究センター	048-654-0961	
附属特別支援学校	048-663-6803	
東京ステーションカレッジ	03-6260-9730	〒101-0041 東京都千代田区神田須田町1-7-9
国際交流会館1・2・3号館	048-854-4555	〒338-0825 さいたま市桜区下大久保645
国際交流会館4号館	048-854-4555	〒338-0825 さいたま市桜区下大久保640
学生宿舎	048-858-3944 ^{*8}	〒338-0825 さいたま市桜区下大久保542
一般管理施設(秩父倉庫)		〒369-1901 秩父市大滝3854-14
軽井沢荘		〒389-0111 北佐久郡軽井沢町大学長倉学赤岩2148-167

※1 教育企画課 ※2 入試課 ※3 研究推進・国際連携課 ※4 図書情報課 ※5 情報サービス担当 ※6 留学・国際交流課 ※7 総務課 ※8 学生支援課

建物配置図

- 教養学部・大学院人文社会科学研究科
- 経済学部・大学院人文社会科学研究科
- 教育学部
- 理学部・大学院理工学研究科
- 工学部・大学院理工学研究科
- その他

- 1 事務局棟
- 2 守衛所
- 3 研究機構棟
 - ・日本語教育センター(1F)
 - ・オープンイノベーションセンター(1F)
 - ・先端産業国際ラボラトリー(1F)
 - ・リサーチ・アドミニストレーターオフィス(2F)
 - ・社会調査研究センター(3F)
 - ・ダイバーシティ推進センター(3F)
- 5 教養学部棟
- 8 一般管理施設(多目的棟)
- 9 教育機構棟
 - ・英語教育開発センター(2F)
 - ・障がい学生支援室(2F)
- 10 全学講義棟1号館(1F学生センター)
- 7 全学講義棟2号館
- 6 全学講義棟3号館
- 14 理学部1号館
- 13 理学部2号館
- 11 理学部3号館
- 12 理学部講義実験棟
- 15 工学部情報工学科棟
- 16 大学院理工学研究科棟
- 18 工学部電気電子物理工学科棟1号館
- 17 工学部電気電子物理工学科棟2号館
- 19 工学部講義棟
- 20 情報メディア基盤センター
科学分析支援センター・総合技術支援センター
- 21 総合研究棟1号館
- 55 総合研究棟2号館
- 57 総合研究棟3号館
- 22 工学部機械工学・システムデザイン学科棟
- 23 アイソトープ実験施設
- 25 工学部応用化学科棟1号館
- 24 工学部応用化学科棟2号館
- 26 工学部電気電子物理工学科棟3号館
・応用化学科棟3号館
- 27 工学部実習工場・研究実験棟
- 29 工学部環境社会デザイン学科棟1号館
- 28 工学部環境社会デザイン学科棟2号館
・レジリエント社会研究センター
- 33 工学部環境社会デザイン学科棟3号館
- 30 工学部環境社会デザイン学科第1実験棟
- 31 工学部環境社会デザイン学科第2実験棟
- 32 工学部環境社会デザイン学科第3実験棟
- 34 オープンイノベーションセンター研究棟
- 35 納品検収センター
- 36 課外活動共用施設
- 37 教職員駐車場
- 38 防災備蓄品倉庫
- 39 テニスコート
- 40 野球場
- 41 ラグビー場
- 42 サッカー場



交通案内

埼玉大学への交通案内（交通機関）

- JR京浜東北線北浦和駅西口より
埼玉大学行きバス 約15分（約3.5km）

- JR埼京線南与野駅より
西口バス停：全ての便が埼玉大学を経由 約10分（約2.2km）
北入口バス停：埼玉大学行きバス 約10分（約2.2km）

- 東武東上線志木駅東口より
南与野駅西口行きバス（埼玉大学下車） 約25分（約6.5km）



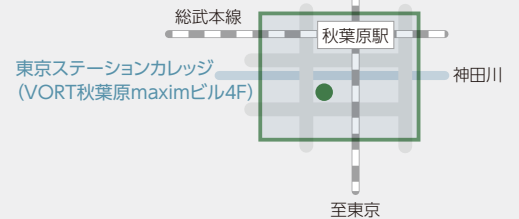
広域マップ



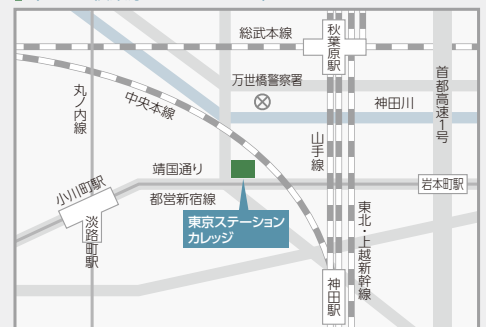
北浦和駅周辺



南与野駅周辺



東京ステーションカレッジ (VORT秋葉原maximビル4F)



埼玉大学ロゴマーク／ マスコットキャラクター



埼玉大学ロゴマーク(縦組みタイプ)

埼玉をローマ字表記したときの頭文字の S と埼玉の玉を表す円を図案化したものです。本学に学ぶ人達が、真ん中の円で表された埼玉を巡りながら、知と技を身に着けて実社会に飛び立っていく様を表しています。



埼玉大学マスコットキャラクター メリンちゃん

創立 60 周年を機に、本学のマスコットになるようなキャラクターを公募し、本学学生、職員の応募の中から、審査の結果、メリンちゃんに決定しました。埼玉大学のイメージカラーのライトグリーン、そして、才能が芽吹き成長していくことをイメージし、新芽のようなキャラクターにしました。胸とおしりの星は 5 つの学部と輝きを象徴しています。

(2009 年 11 月 1 日制定)

