

埼玉大学



# 大学概要

SAITAMA UNIVERSITY **2020**



# 目次



## 埼玉大学 大学概要 2020

01 目次

02 役員・副学長紹介

03 学長メッセージ

05 教養学部

05 経済学部

06 大学院人文社会科学研究科

07 教育学部

07 大学院教育学研究科

07 東京学芸大学大学院連合学校教育学研究科

08 附属学校園

09 理学部

09 工学部

10 大学院理工学研究科

11 学士課程教育

12 教育機構

13 研究機構

15 研究力強化 戦略的研究部門

16 社会連携・地域貢献／寄附講義／公開講座・開放授業

17 国際本部／国際交流会館

18 図書館／情報メディア基盤センター／ダイバーシティ推進室／課外活動施設／学生宿舎／サテライトキャンパス

19 役職員等

20 栄誉／歴代の学長

21 沿革

23 組織

25 学生数

27 入学者選抜実施状況

28 卒業生・修了生数

29 卒業・修了後の状況

31 国際交流

35 財政等

36 土地・建物・所在地

37 建物配置図

38 交通案内

ロゴマーク／マスコットキャラクター



## 役員・副学長紹介



(左より) 副学長(産学官連携・社会連携・広報担当)

副学長(目標計画・評価担当)

副学長(国際・グローバル教育担当)

理事(特命事項担当)(非常勤)

理事(研究・産学官連携担当)・副学長

学長

理事(教学・学生担当)・副学長

理事(総務・財務担当)・事務局長

理事(特命事項担当)(非常勤)

副学長(ダイバーシティ推進・キャンパス環境改善担当)

副学長(大学改革、防災・危機管理担当)

川合 真紀

川又 伸彦

市橋 秀夫

中村 雅範

重原 孝臣

坂井 貴文

柳澤 哲哉

西井 知紀

岡村 稔

田代美江子

木崎 一美

## 学長メッセージ

---

このたび第13代学長に就任し、埼玉大学の将来を担うことになりました。

埼玉大学をますます発展させるよう全力を尽くしてまいります。

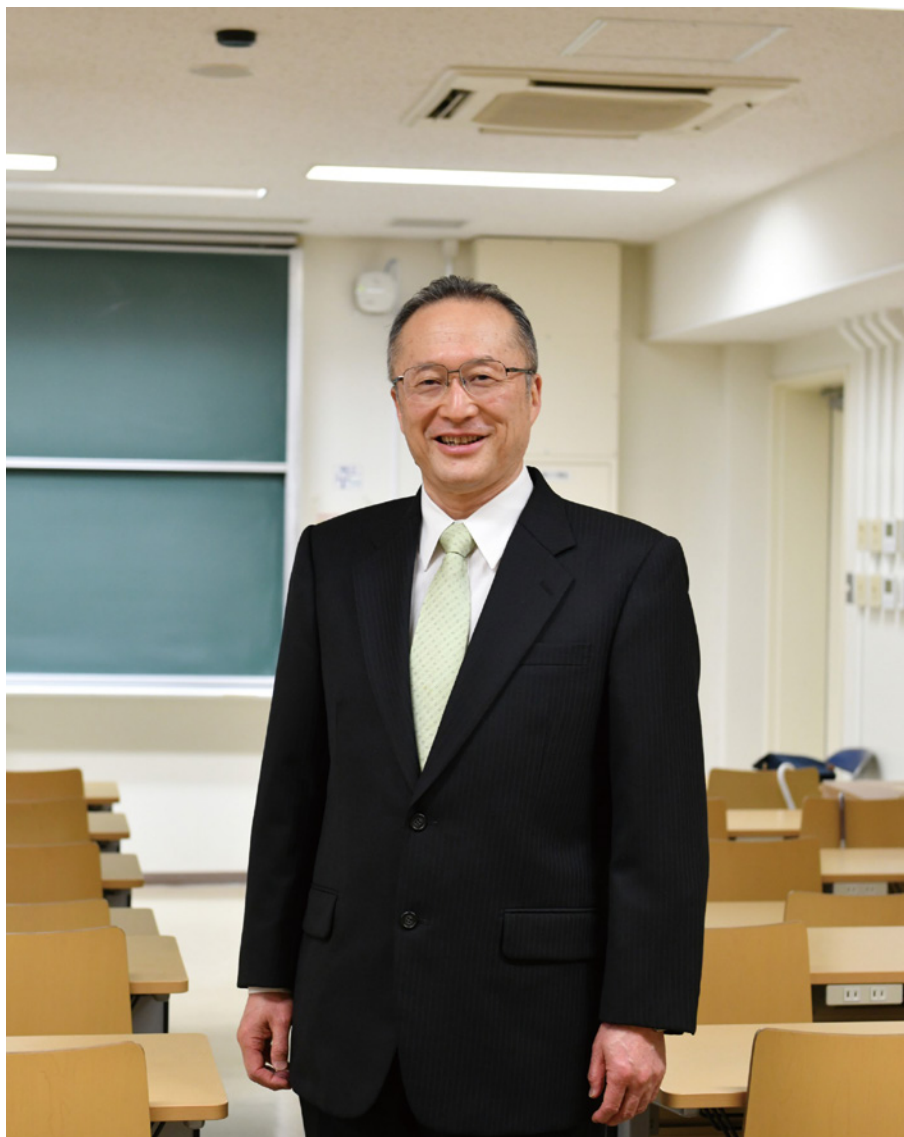
埼玉大学は、1949年（昭和24年）に新制国立大学として旧制浦和高等学校、埼玉師範学校及び埼玉青年師範学校を統合して創立されました。爾来、70年余りが経過し、現在は教養、経済、教育、理、工の5学部と人文社会科学、教育学、理工学の3研究科から成り、入学定員総数は約2千2百人となっています。また、これまで8万人を超える人材を国内外へ送り出してきており、卒業生は社会の多くの分野で活躍し、新たな知の創出や日本や世界の発展に大きく貢献しています。このことは本学が創立以来様々な取組によって教育研究を深化させてきた結果であり、大いに誇れることであります。

本学は、今後も人類の新たな知の地平の開拓と現代的課題の解決に資する研究力の向上に努めるとともに、確かな研究力を基盤にした高度な教育内容を提供することによって、次代を担う人材の育成に取り組んでまいります。同時に、世界を見据えて、積極的な人的交流を通してグローバルに活躍できる人材の育成を目指します。また、本学が位置する埼玉の地は首都東京と地方を結ぶ結節点にあたり、我々が貢献できるエリアは埼玉県を中心として首都圏と地方へと広がっています。このことを念頭に置いて、地域や時代のニーズに迅速かつ柔軟に対応するとともに学内外の意見を幅広く取り入れ、地域活性化の中核拠点としての役割を担っていきます。

これらの活動により、大学創立以来連綿と続く本学の教育・研究・社会貢献に対する真摯な取組をさらに充実・活性化し、地域、国内外に確固とした存在感を持つ活気ある埼玉大学を目指して新たな歴史を刻んでまいります。

国立大学法人 埼玉大学 学長

坂井貴文



Takafumi Sakai

1954年群馬県生まれ。博士(医学)。専門は内分泌学(ホルモン研究)。埼玉県内の公立高校教諭を務め、88年から群馬大内分泌研究所へ。94年以降、埼玉大理学部講師や助教授、米国国立衛生研究所客員研究員を経て2003年から理学部教授。その後、理学部長、図書館長、理工学研究科長を歴任。14年に日本下垂体研究会吉村賞を受賞。

## 教養学部

教養学部では、人文科学と社会科学に含まれる幅広い学問分野の教育・研究を行っています。教育組織としては、下表の通り5つの専修課程を設け、その下に11の専攻を置いています。1年次のうちにアカデミック・スキルズや外国語などで基礎的な学力をつけた後、2年次からは自分の所属する専修・専攻で専門的な学修を深めつつ、自分の関心に応じて他専修・専攻の授業も幅広く学べるようなカリキュラムになっています。所属専攻以外の科目群を体系的に学ぶ意欲のある学生のためには、副専攻制度を設けています。また、演習や実習など、深い学びを行うための授業を重視していることも、教育面での大きな特徴です。海外協定大学への留学や海外インターンシップについても、手厚いサポート体制をとっています。

卒業生は、このような教育環境のなかで身につけた能力を生かして、民間企業、自治体、学校等への就職、大学院への進学など、多様な進路を切り開いています。入学選抜においては、一般選抜（前期・後期）に加えて、学校推薦型選抜、私費外国人留学生選抜、帰国子女選抜や3年次編入学者選抜を行うことで、多様な学習歴を持つ受験生に門戸を開いています。

学科名	入学定員	専修課程	専攻
教養学科	160	グローバル・ガバナンス 現代社会 哲学歴史 ヨーロッパ・アメリカ文化 日本・アジア文化	国際関係論、国際開発論 社会コミュニケーション、 地理学文化人類学 哲学、芸術論、歴史学 ヨーロッパ文化、アメリカ研究 日本文化、東アジア文化



授業風景



教養学部棟

## 経済学部

経済学部では、経済、金融、経営、会計、法律、行政、都市、環境、福祉など、社会の様々な事柄について学びます。2年進学時に、「経済分析」「国際ビジネスと社会発展」「経営イノベーション」「法と公共政策」のいずれかのメジャーへの所属を決定し、それぞれの専門を深く掘り下げて学ぶと同時に、所属以外のメジャーの専門科目をマイナーとしてまとめて学修することで、幅広い考え方を身につけることができます。所属するメジャーで卒業研究を仕上げることにより、現代ホワイトカラーに必須である、問題発見・解決能力と論理的な文章を執筆する能力を身につけます。

また、各メジャーでは、英語による専門科目を最低1科目以上学修することで教育の国際化を図っており、各メジャー共通の選択科目として英語による日本社会研究の講義を準備し、より本格的な国際化をめざす人のためには、「グローバル・タレント・プログラム」という特別プログラムを提供しています。

入学選抜については、昼間コースでは、一般選抜（前期・後期）のほかに、国際化を目指すための国際プログラム枠選抜、私費外国人留学生選抜、3年次編入学試験を実施し、夜間主コースでは、学修時間をきちんと確保してしっかり学ぶことを目指す社会人選抜を行っています。

学科名	入学定員	主な授業科目
経済学科	昼間コース 280	ミクロ経済学、マクロ経済学、日本経済論、 国際経営論、マーケティング論、アジア経済論、 経営管理総論、企業会計総論、経営倫理、憲法、 民法総則、政治学
	夜間主コース 15	近代日本経済史、応用ミクロ経済学、金融論、 社会保障論、環境政策、企業倫理、 グローバル・ビジネス、会社法、経済法



ゼミ風景



経済学部A棟

## 大学院人文社会科学研究科

人文社会科学研究科は文化科学研究科および経済科学研究科の両大学院を統合し、2015年4月に発足した研究科です。修士の学位取得を目指す博士前期課程と博士号を目指す博士後期課程を有しています。

前期課程は3つの専攻から構成されています。それまでの両研究科固有の研究・教育領域を維持強化することを意図した「文化環境専攻」および「経済経営専攻」と、人文学と社会科学のそれぞれの強みを合わせて生かすことを目指した新しい専攻「国際日本アジア専攻」です。「国際日本アジア専攻」では、グローバルな視点でアジアの中の日本を研究する

場を提供しています。また、グローバル化の進展をふまえ、英語だけで修士の学位を修得できるプログラム(MA, MEcon)が「国際日本アジア専攻」には設けられています。

後期課程は「日本アジア文化専攻」と「経済経営専攻」からなり、研究者や高度な専門的知識を持った社会人を引き続き輩出しています。

本研究科は、現代社会に幅広く柔軟に対応できる人材養成を目指す教育カリキュラムを用意し、教授スタッフには官公庁や企業や非営利組織、芸術文化機関などからの実務経験者を加えて、社会および地域のニーズに応えることのできる教育研究

体制を整えています。夜間開講や土曜開講などの配慮を行っているほか、都心に勤務する社会人学生のために経済・経営系科目の多くを東京ステーションカレッジで開講しています。また、長期履修制度を設け、就業と学術研究の両立が可能な履修制度を整備しています。入学選抜においても、受験生のみさんのさまざまな専門分野、教育および職業上のバックグラウンドに応じた多様な方法で行っています。

### 博士前期課程

専攻名	入学定員	コース
文化環境専攻	20	グローバル・ガバナンスコース、現代社会コース、哲学歴史コース、ヨーロッパ・アメリカ文化コース
国際日本アジア専攻	38	日本アジア文化コース、日本アジア経済経営コース
経済経営専攻	22	経済経営コース

### 博士後期課程

専攻名	入学定員
日本アジア文化専攻	4
経済経営専攻	12



## 教育学部

教育学部は、140年の歴史と伝統を刻んで今日に至っています。主に埼玉県内の教育界に多くの人材を送り出し、長くその指導的役割を果たしています。また埼玉県内にとどまらず全国の教育界で、さらには教育に関連する官公庁・民間企業などの幅広い分野においても、多くの卒業生が活躍しています。学校教育教員養成課程では、子どもたちの個性の多様化、教育要求の多様化にかなった教育実践力を養うことのできる、きめ細かいカリキュラムを実施しています。また養護教諭養成課程では、子どもたちの健康をサポートし、学校教育を支える保健室の先生を養成しています。

課程名	入学定員	コース	専修・分野
学校教育教員養成課程	360	小学校コース	教育学専修、心理・教育実践学専修、言語文化専修(国語分野、英語分野)、社会専修、自然科学専修(算数分野、理科分野)、芸術専修(音楽分野、図画工作分野)、身体文化専修(体育分野)、生活創造専修(ものづくりと情報分野、家庭科分野)
		中学校コース	言語文化専修(国語分野、英語分野)、社会専修、自然科学専修(数学分野、理科分野)、芸術専修(音楽分野、美術分野)、身体文化専修(保健体育分野)、生活創造専修(技術分野、家庭科分野)
		乳幼児教育コース	—
		特別支援教育コース	—
養護教諭養成課程	20	—	—

### 附属教育実践総合センター

教育実践に関する理論的かつ実際的な研究及び教育を行い、教員養成に資し、学校・教育委員会等と連携して、子どもたちの学びの場の創造とその成長をめぐる問題の解決に寄与します。

### 附属特別支援教育臨床研究センター

教育実践に関する研究及び教育を行い、特別支援教育の臨床と研究に資し、障がいのある幼児児童生徒の成長と発達をめぐる問題の解決に寄与します。



ゼミ風景

## 大学院教育学研究科

(修士課程・専門職学位課程)

教育学研究科は、「修士課程」と「専門職学位課程(教職大学院の課程)」の2つの課程からなっていますが、令和3年度より「専門職学位課程」1つに統合される予定です。「専門職学位課程」は、社会の変化とともに学び続け、教員集団の中核として活躍する実践的探究力と課題解決力を持った教員を育成することを目的とします。そして、令和3年度よりは、養護教諭・幼稚園教諭・教科教育に関わる分野を新たに加え、すべての領域をカバーするものに拡充します。(設置認可申請中)

### 【令和2年度まで】 修士課程

専攻名	入学定員
学校教育専攻	15
教科教育専攻	27

### 専門職学位課程(教職大学院の課程)

専攻名	入学定員	コース
教職実践専攻	20	教育実践力高度化コース 発達臨床支援高度化コース

### 【令和3年度より】(設置認可申請中) 専門職学位課程(教職大学院の課程)

専攻名	入学定員	プログラム	サブプログラム
教職実践専攻	52	総合教育高度化プログラム	学校構想サブプログラム 特別支援教育サブプログラム 学校保健サブプログラム 子ども共育サブプログラム
		教科教育高度化プログラム	言語文化系教育サブプログラム 社会系教育サブプログラム 自然科学系教育サブプログラム 芸術系教育サブプログラム 身体文化系教育サブプログラム 生活創造系教育サブプログラム

※記載内容は予定であり、変更する場合があります。

## 東京学芸大学大学院

### 連合学校教育学研究科(博士課程)

本研究科は、東京学芸大学を基幹大学とする、埼玉大学、横浜国立大学及び千葉大学の4大学の連携協力の下に組織され、①教科教育学を中心とする教員養成系大学の研究後継者の養成、②学校現場の経験をふまえた教員養成系大学教員の養成、③教育関係専門職従事者の養成と高度な研修機会の提供、④「広域科学としての教科教育学」と学校教育に関わる実践的課題の解決のための研究の発展を図ることを目的とする博士課程のみの独立研究科です。

専攻名	講座
学校教育学専攻	教育構造論、教育方法論、発達支援、言語文化系教育、社会系教育、自然系教育、芸術系教育、健康・スポーツ系教育、生活・技術系教育



教職大学院の授業風景



## 附属学校園

### 附属幼稚園

(さいたま市浦和区常盤)



#### 園児数

令和2年5月1日現在

学年		1	2	3	計
附属幼稚園	定員	3歳児 20	4歳児 30	5歳児 30	80
	現員	20	29	30	79

学級数：1

### 附属小学校

(さいたま市浦和区常盤)



#### 児童数

令和2年5月1日現在

学年		1	2	3	4	5	6	計
附属小学校	定員	105	105	105	105	105	105	630
	現員	105	105	105	104	105	105	629

学級数：3

### 附属中学校

(さいたま市南区別所)



#### 生徒数

令和2年5月1日現在

学年		1	2	3	計
附属中学校	定員	140 ※15	140 ※15	160 ※15	440 ※45
	現員	140 ※3	139 ※7	161 ※14	440 ※24

※は帰国生徒受け入れ数で外数 学級数：4

### 附属特別支援学校

(さいたま市北区日進町)



#### 児童・生徒数

令和2年5月1日現在

学部		小学部	中学部	高等部	計
附属 特別支援学校	定員	(3) 18	(3) 18	(3) 24	60
	現員	17	18	24	59

( )は学級数

## 理学部

理学部には、数学科、物理学科、基礎化学科、分子生物学科、生体制御学科の5学科があります。これらのうち、数学科では数理現象の解明を、物理学科では自然界の基本法則の解明と、それによる自然現象の理解を、基礎化学科ではさまざまな物質の反応性や性質、構成原子や分子の構造を調べることで、化学を理解することを、分子生物学科は分子レベルでの生命のしくみと現象の理解を、生体制御学科は制御システムとしての生命の理解をそれぞれ目指しています。理学は私たちを取り巻く自然現象の根底にある真理や原理を探求する学問です。それぞれの分野における基本的知識や技術の上に、論理的、抽象的思考能力、課題探求・解決能力の養成に努めています。卒業生は大半が大学院に進み、研究活動に励みます。また現在、理学部ではハイグレード理数教育プログラム(HiSEP)を実施し、専門分野をこえて広く理学を学び、あわせて社会性と国際力を育む教育を行っています。

学科名	入学定員	教育内容
数学科	40	数理代数、大域幾何、数理解析
物理学科	40	物性物理学、核物理学、素粒子・宇宙物理学
基礎化学科	50	物理化学、無機・分析化学、有機化学、合成化学、解析化学
分子生物学科	40	生化学・分子遺伝学、分子・細胞生理学
生体制御学科	40	生体情報制御学、生体機能学、生体適応学

## 工学部

工学とは私達の生活の向上に役立つ技術を研究・開発する学問です。現在の豊かな社会を維持・発展していくために果たす工学の役割は、決して小さくありません。工学部には、機械工学・システムデザイン学科、電気電子物理工学科、情報工学科、応用化学科、環境社会デザイン学科の5学科があります。教育プログラムは高校で習った数学と理科が基本になっています。正確な知識に基づく理論的な考え方が大切です。立派な建物を建てるためにはしっかりとした基礎が必要のように、優れた技術者・研究者となるためには、自然科学はもとより人文・社会科学を広く学ばなければなりません。それぞれの分野の専門知識を学び、自分で課題を見つけ出し、解決する能力を養成しています。成績優秀者に対しては、早期卒業制度も用意されています。多くの卒業生は、さらに高度な教育と研究を行う大学院に進学して勉学・研究に励んでいます。

学科名	入学定員	教育内容
機械工学・システムデザイン学科	110	設計工学/機械工作/生産環境科学/材料力学/材料工学/機械力学/機械要素/制御工学/機械システム/ヒューマンインターフェイス/計測工学/熱工学/流体力学
電気電子物理工学科	110	電気エネルギー/ロボティクス/ナノテクノロジー/光エレクトロニクス/機能性材料/情報通信技術/LSI・システム設計/センシング技術/環境評価技術
情報工学科	80	コンピュータ/プログラミング/インターネット/スマートフォン/ロボット/バーチャリアリティ/人工知能/機械学習/IoT/情報セキュリティ/ビッグデータ/情報通信ネットワーク
応用化学科	90	化学/物質/材料/創製/資源/エネルギー/環境/生命/分析/プロセス工学/セラミックス/液晶/触媒/高分子/分子工学/分光学/分離分析/バイオ/大気環境
環境社会デザイン学科	100	自然災害の防災・減災/社会インフラの調査・設計・施工と維持管理/環境保全・汚染防止技術/地域・都市デザイン



X線天文衛星「ひとみ」の打ち上げの様子 ©F.S.Porter (NASA/GSFC)  
理学部物理学科の田代教授・寺田准教授が搭載観測装置の開発から運用・データ処理に参画した。



ソーラー磁気浮上実験装置

## 大学院理工学研究科

理工学研究科は、教員組織としての研究部と、教育組織としての教育部とから構成されます。研究部の教員は、教育部の博士後期課程理工学専攻の6コースのいずれか、及び博士前期課程の6専攻13コースのいずれかの教育研究指導を行うと同時に、理学部または工学部の授業を担当しています。研究にとって重要な確固とした専門基礎教育を受けた上で、専門分野の研究や理工融合の学際的研究にも取り組める体制となっています。

理工学研究科は、国立研究開発法人理化学研究所と初めて連携した特徴ある大学院として平成元年に発足し、現在では、学外の埼玉県環境科学国際センター、埼玉県立がんセンター、国立研究開発法人産業技術総合研究所、国立環境研究所、物質・材料研究機構、量子科学技術研究開発機構および立教大学大学院理学研究科から連携教員を迎えるとともに、自治医科大学大学院医学研究科を連携先に加え、高度の教育研究活動を行い、先端研究を推進

しています。産学官連携研究も推進し、各種事業にも参画しています。国際化にも注力するとともに、英語で講義・研究指導を行う環境社会基盤国際コース（博士前期課程）や環境科学社会基盤国際プログラム（博士後期課程）を設け、多くの留学生を受け入れています。

### 研究部

研究部門名	研究領域	研究分野
生命科学部門	分子生物学	生化学・分子遺伝学、分子・細胞生理学
	生体制御学	生体機能学、生体情報制御学、生体適応学
物質科学部門	物質基礎	元素化学、高エネルギー物理、凝縮系物理、無機材料
	物質機能	有機材料、生体分子機能、機能分子解析、量子物性工学
数理電子情報部門	数理	代数構造、解析構造、幾何構造
	電気電子システム	エネルギー・制御システム、情報通信・回路システム、電子材料・デバイス
	情報	数理情報学、計算機科学、メディア情報学
人間支援・生産科学部門	生産科学	材料科学、生産加工、熱流体科学
	人間支援工学	ダイナミクス・デザイン、ロボティクス・メカトロニクス
環境科学・社会基盤部門	環境科学	生態環境、計測制御、循環システム
	環境計画	地域計画設計、河川・海岸
	社会基盤創成	環境地盤工学、構造・材料システム、地震工学
連携先端・重点研究部門	粒子宇宙科学	ビーム核物理、宇宙放射線物理
	融合電子技術	システムインテグレーション工学、パワーエレクトロニクス工学、プラズマエレクトロニクス工学、電子材料、デバイス
	脳科学	行動神経生物学、分子神経薬理学、人間脳機能学、分子神経生理、神経生理学、疾患分子遺伝学、神経病態科学
戦略的研究部門	グリーン・環境	植物分子生物学、植物バイオテクノロジー、環境科学、土壌科学
	ライフ・ナノバイオ	カウパラメータによる癌細胞転移能の評価と制御、細胞・組織の新規計測法の開発、脳と末梢における細胞・生体調節機能学
	感性認知支援	ヒューマン・マシン・インタラクション、感性工学、認知工学
	X線・光赤外線宇宙物理	X線宇宙物理、光赤外線宇宙物理

### 教育部

#### 博士前期課程

専攻名	入学定員	コース
生命科学系専攻	55	分子生物学コース、生体制御学コース
物理機能系専攻	59	物理学コース、機能材料工学コース
化学系専攻	65	基礎化学コース、応用化学コース
数理電子情報系専攻	108	数学コース、電気電子システム工学コース、情報システム工学コース
機械科学系専攻	59	機械工学コース、メカロボットの工学コース
環境システム工学系専攻	62	環境社会基盤国際コース、環境制御システムコース

#### 博士後期課程

専攻名	入学定員	コース
理工学専攻	56	生命科学コース、物質科学コース、数理電子情報コース、人間支援・生産科学コース、環境科学・社会基盤コース、連携先端研究コース（粒子宇宙科学領域、融合電子技術領域、脳科学領域）

## 学士課程教育

学士課程教育は、学部毎に定める卒業認定・学位授与の方針、教育課程編成・実施の方針にもとづき、教育の質保証を踏まえた学位を与える教育プログラムとして実施しています。

### 学士課程における卒業認定・学位授与の方針

埼玉大学は、首都圏の一角を構成する埼玉県下唯一の国立大学という特性を活かし、地域社会のニーズに応じた人材育成を行うと同時に、多様なグローバル人材を育成することによって国際社会に貢献することを目指しています。この目標を達成するために、埼玉大学は、①専門的な深い知識の修得、②専門性のある幅広い基本的知識の修得、③知識を活用できる汎用的な能力の修得を大学全体の共通目標とし、④各学部における人材養成の目的に合致した資質の涵養に努め能力を獲得した者に、学士の学位を授与します。また、成績評価及び各学部の卒業認定は、明確な基準のもとで厳格に行います。



卒業式の様子

### 学士課程における教育課程編成・実施の方針

埼玉大学は知の府としての普遍的な役割を果たし、現代が抱える課題の解決を図り、国際社会に貢献することを目指しています。

この目標を達成するために、学士課程教育においては、適切な教育課程を編成し、「卒業認定・学位授与の方針」にかなう質の高い教育を全学体制で実施します。さらに、意欲があり成績優秀な学生には、より高度な知識や能力が修得できる教育プログラムを用意します。

また、学生が身につけた学修成果については、各学部の基準にもとづき評価します。



授業内グループワーク風景

### 学士課程教育プログラム

学士課程教育プログラムは、学生が「何を学ぶのか」、「何ができるようになるのか」という学修の到達目標を中心に設計された教育プログラムです。プログラム全体及び授業科目群の到達目標にあわせて、必要な授業科目を開設します。5つの学部が同一キャンパスにあるという総合大学の利点を生かし、学部及び教育機構を中心とした全学協力体制のもと、一貫性のある学士課程教育プログラムにおいて、「深さ」と「広さ」の教育を実施し、「専門的な深い知識の修得」、「専門性のある幅広い基本的知識の修得」、「知識を活用できる汎用的な能力の修得」を目指します。



大学会館ラーニングcommonsでのゼミ風景

### 特別教育プログラム Global Youth (GY)

#### — 社会的・環境的に責任ある行動をとる地球市民となるために —

特別教育プログラム「Global Youth(GY)」は、4年間の大学生活で、気候変動・環境保全、格差・貧困問題、食料・エネルギー、紛争・平和構築等といった地球共通の課題を正しく把握し、社会的、環境的に責任ある行動がとれる地球グローバル市民となることを目指す、全学部生を対象とする選抜プログラムです。

本プログラムでは、所属する学部の専門性に加え、経済、政治、社会、人間と生態、科学といった多様な分野にまたがる知識を取得し、国際開発の専門知識や、国際的な感性を養います。また、多角的な視点と確かな英語力を身につけるため、卒業後の進路(進学・就職)を踏まえた計画のもと、所属する学部のカリキュラムとの両立を図る最善のタイミングで、全員が海外留学、発展途上国でのインターンシップを行います。

全員が留学と途上国インターンシップを体験  
写真左：留学(イギリス) 写真右：途上国インターンシップ(エジプト)

## 教育機構

教育機構は、本学における全学的な教育に係る企画・実施及び学生支援を行うことを目的として設置されています。機構内に置かれる組織と主な業務は以下のとおりです。

### 教育企画室

全学的な教育に係る事項の企画・立案、基盤科目の企画・立案を行っています。

#### 教育推進室

教育企画室において企画・立案した全学的な教育に係る事項の実施及び推進、基盤科目の実施及び推進を行っています。

授業評価アンケートを始めとする各種アンケートによるステークホルダーのニーズの分析・検証等を行い、各学部カリキュラム委員会と連携した教育プログラムの改善・充実、教育に係る諸問題の解決を図っています。



FD・SD研究会

### 基盤教育研究センター

FD・SD研究会を始めとする教育改善活動の企画・実施や、基盤科目において埼玉県や周辺地域の自治体及び企業と連携した産学官協働型PBL授業や長期インターンシッププログラムの企画・実施を行っています。

### 英語教育開発センター

大学での学修において、また卒業後にグローバル化が進む現代社会のさまざまな場面で要求される、英語を理解し、英語で発信するスキルの獲得を目的として、英語教育開発センターでは、多彩な授業で構成される英語スキル教育を実施しています。また、「英語なんでも相談室」(The English Resource Center)の運営、1,2年生全員が受験するTOEIC L&R IPテストの実施にも責任を持っています。



英語の授業

### 日本語教育センター

本学における留学生の日本語力の向上を図るため、学部学生を対象にした日本語教育、日本語・日本文化研修留学生、教員研修留学生、海外の協定校からの短期交換留学生等を対象とした日本語集中コースの企画と実施を行い、質の高い教育を提供しています。



日本語教育センター授業

### アドミッションセンター

アドミッションポリシーに応じた入学者選抜を実現するための具体的方策の企画・立案、及び入学者選抜の実施を担当しています。

### 統合キャリアセンター SU

地域社会と連携し、学生のキャリア形成に必要な活動を一貫して支援するための組織です。具体的には、学生の就職・生活支援に関する企画立案及びその実施、免許状更新講習の開設計画及び実施を担当しています。



進学相談会

### 保健センター

学生及び教職員の保健管理に関する業務を総括・推進しています。



自己分析セミナー

## 研究機構

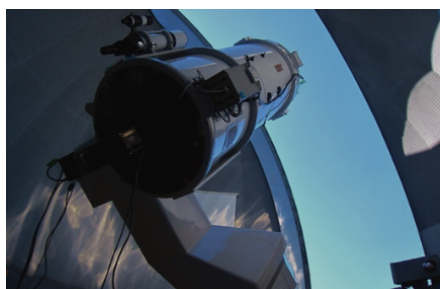
研究機構は、本学における研究戦略の企画・推進及び研究支援を行うことを目的として設置されています。この目的を達成するため、機構内には以下の組織が置かれています。



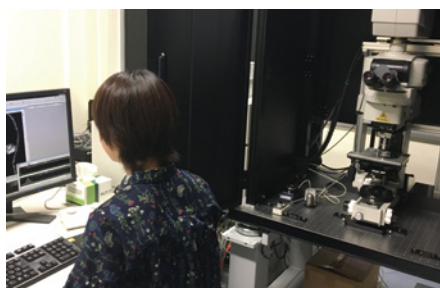
第2回埼玉大学・ベトナム国立建設大学ジョイントセミナー  
(2019年9月)



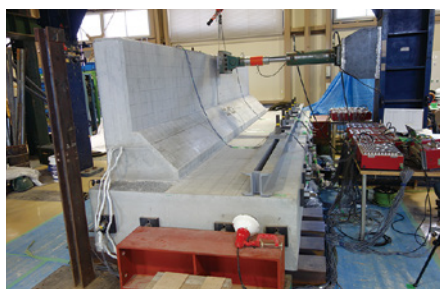
遺伝子組換え植物栽培室での交配実験



埼玉大学 55cm 反射望遠鏡 "SaCRA"



共焦点レーザー走査顕微鏡を用いた脳機能の画像化



老朽化した高速道路の更新用壁高欄の開発 (載荷実験)

### 東アジア SD 研究センター

東アジアSD研究センターは、本学における東アジア地域の持続的発展 (Sustainable Development, SD) に関する研究拠点として2019年7月に設置されました。東アジア地域の持続的発展のためには、地球環境問題への対応のみならず、経済社会システムのあり方も視野に入れた総合的な研究体系の構築が不可欠です。このため、本センターでは本学における人文社会科学系や理工系の枠を超えた文理融合、複合科学見地からの研究を推進するとともに、東アジア地域の大学や研究機関との学術交流にも積極的に取り組み、研究成果を広く国内外の社会へ還元することを目指しています。

### グリーンバイオ研究センター

グリーンバイオ研究センターは、植物機能を生かして持続可能な社会を構築するためのバイオテクノロジーを創出することを目標に、本学研究機構における研究拠点として、2019年7月に設立されました。植物機能の基本的メカニズムの解明や植物バイオテクノロジーに関する技術研究を推進することにより、その成果の社会への還元を目指します。具体的には、(1) 植物機能に関する基礎研究、(2) 植物機能の有効利用に関する開発研究、(3) 植物バイオテクノロジー技術に関する開発研究、(4) 関連研究に関する国際協力を行います。我が国の植物科学研究の躍進に貢献し、本学の成果を世界に発信することを目指します。

### 宇宙観測研究センター

宇宙観測研究センターは、宇宙物理学の観測的研究を推進する研究拠点として2019年7月に設立されました。現代の宇宙観測は、あらゆる波長の電磁波からニュートリノや重力波といった電磁波以外の手段を用いて飛躍的に発展を遂げています。観測装置の高度化、大規模化とともにさまざまな手段で得られた観測データを自在に利用することが、ますます重要になってきています。本センターでは、国立天文台やJAXA宇宙科学研究所との共同研究をもとに、国内外の光・赤外線やX線・ガンマ線の最先端の観測装置を用いた観測によって、天体の形成・進化および物質・エネルギーの生成・循環について宇宙物理学の研究を推進しています。同時に、次世代の観測装置開発や波長横断的研究を推進するためのデータ提供のあり方についても研究をすすめ、その成果のコミュニティへの還元を目指しています。

### 生命理工学連携研究センター

生命理工学連携研究センターは、埼玉大学における学際的な研究拠点の一つとして2019年7月に発足しました。生命機能研究部門と生命機能研究部門の2部門から構成されており、理工学研究科などの学内部局から参加する兼任教員をスタッフとし、生命科学、生命工学、物質科学を始めとする理学・工学分野において、分野横断的な連携・融合研究を実施しています。これにより、多様な生命機能とその制御機構の解明、様々な生命理工学分野での産業応用、そして生命機能の破綻に起因する各種疾患の発症機能等に関する研究を推進し、その成果を社会へ還元することを目指しています。

### レジリエント社会研究センター

レジリエント社会研究センターは、理工系と人文社会系を融合した新しい研究拠点として、2014年に設立されました。老朽化していく社会インフラの維持・管理に関する研究、世界的に増加しつつある地震、津波、洪水、土砂災害などに対する防災・減災に関する研究、災害から社会が速やかに回復するために、リスク発生前後の人間の行動および住民の意識や政策面での改革に関する研究など、真のレジリエント社会構築に向けて必要となる様々な分野の研究を行い、その成果を地域や国際社会へ還元していくことを目指しています。

## 社会調査研究センター

社会調査士(学部)と専門社会調査士(大学院)の資格認定講座を全学向けに開講しています。授業の他にも、高い回収率を誇る自記式世論調査や、報道機関との共同による寄付型世論調査を実施しています。さらに、世論・選挙調査研究大会を毎年開催し、独自の研究誌である『政策と調査』を年2回発行するなど、調査研究の実績は全国的に注目を浴びています。



社会調査研究センター第9回研究大会(毎日ホール)

## 科学分析支援センター

科学分析支援センターは、埼玉大学で行われる科学および工学の教育と研究を、あらゆる方面において強力にサポートしています。物質の構造や性質の解析に用いられる様々な高性能分析機器を備え、適正な維持管理とウェブ予約システムによる効率的な運用のもと、多くの教職員・学生に役立つ、全学的な共同利用を実施しています。また、放射性同位元素を用いた実験を行うアイソトープ実験施設や、実験動物を飼養保管する飼育室の維持管理、液体窒素の供給、学内外からの依頼分析の受託、さらに、学内での薬品管理、実験で排出される無機・有機廃液等の回収、学内排水の監視など、多岐に渡って教育・研究を総合技術支援センターの協力のもと、支援しています。これらに加え、学内外や企業から講師を招き、基礎から最先端までの分析機器に関するセミナーを開催し、科学分析に関する情報提供を行っています。



ZETA電位・粒径・分子量測定装置

## 総合技術支援センター

総合技術支援センターは、高度な技術と専門性を有する「技術職員」によって組織されており、主として理工系学部を対象とした教育研究支援や、情報基盤整備・科学分析支援・産学官連携強化に係る学内諸センターへの支援などの業務に加えて、今後重要性を増す学内教育研究活動の一層の高度化、大学運営・事務業務の効率化などを技術的・専門的・組織的にサポートしています。また、小・中・高等学校の児童・生徒へ科学技術の楽しさを伝承するための事業や高等学校教諭等への技術指導を通して、地域・社会貢献にも積極的に取り組んでいます。



5軸制御複合加工機を用いた試作事例

## リサーチ・アドミニストレーターオフィス

リサーチ・アドミニストレーターオフィス(URAオフィス)は、本学における研究推進体制の強化およびその機能の充実化を図ることを目的に2014年に設置されました。研究者と共に研究の企画・マネジメント等を行う専門チームであり、2019年からは3名体制で本学の研究がダイナミックに展開・発展していくことを目指しています。科研費をはじめとする競争的資金の獲得支援、文理融合を含め分野を越えた研究プロジェクトの創出、研究力強化に向けた各種セミナーの開催など、研究活動のサポートを全学的に行っています。



URAオフィスホームページ: <http://ura.saitama-u.ac.jp/>

## オープンイノベーションセンター

オープンイノベーションセンターは、産学官連携におけるリエゾンオフィスとしての機能を持ち、産学官連携推進部門及び知的財産部門の2部門からなります。当センターでは、本学の知的財産の紹介・活用、研究シーズの紹介、技術相談、技術移転、共同研究の実施支援、外部機関との連携によるプロジェクト推進等を行っております。さらに、地域の産学連携支援組織の協力により、研究会、講演会、研究室見学会等を実施しています。これらの活動を通じて、地域のオープンイノベーション推進に貢献しています。



研究シーズプレゼンテーションの様子

## 研究機構

### 先端産業国際ラボラトリー

先端産業国際ラボラトリーは、産官学金連携による研究・開発、事業化等を見据え、大学と産業界・地域社会とのインターフェイスとして、共創型ワークショップや先端産業インキュベーションを実現するため、2016年4月に設置されました。ワークショップ・スペースの提供により、産学官金共創ネットワークを形成し、異業種・異分野間、産学官のセクター間、技術や学術の領域間などの壁を越えて、文理融合によるシナジーが発揮される人的ネットワークや研究・開発の場を提供します。また、インキュベーション・スペースでは、地域特性を活かした知を活用し、グローバルな視点で長期的視野を持った基礎研究から社会の要請に応える応用研究までの創造性豊かな研究開発を行うとともに、試作・実用実証を通じて新事業・先端産業を創出し、その成果を社会に還元します。そして、研究開発を通じた産業人材育成で地域社会の発展に貢献します。



ワークショップおよびインキュベーション・スペースでの様子

## 研究力強化 戦略的研究部門

「知の府」としての基盤となる研究力を強化するため、戦略的研究部門を大学院理工学研究科に4領域、2019年には大学院人文社会科学研究科に「東アジアSD研究領域」を設置して、URA オフィスとの連携の下、研究の国際展開を可能とする体制を整え、特色ある研究を推進し成果を上げています。

### ライフ・ナノバイオ領域 (2014年～)

#### 理工学連携による「新規がん科学」 ～力学指標による新規生理学の創成～

がん細胞が正常細胞と比べ軟らかいこと、緑茶カテキンががん細胞を硬くし転移を抑えることが分かってきました。細胞の硬さを指標として、がん診断とがん転移メカニズム・抑制の新原理を確立していきます。

### グリーン・環境領域 (2014年～)

#### 植物機能を利用した地球環境保全 ～植物科学と土壌科学の融合～

遺伝子工学・代謝工学を利用した有用植物の作出と、植物の栽培に適した土壌の研究を組み合わせることで、植物を使った二酸化炭素削減や土壌汚染問題克服を実現し、地球規模の環境保全に貢献します。

### 感性認知支援領域 (2014年～)

#### QOL (Quality of Life) の向上を目指して ～人間・機械インタラクションの解明～

ヒトの認知・感覚メカニズムに基づく自然な支援を可能とするシステムの研究を進めます。例えば、超高齢社会に対応して安全・安心・快適な運転を目指し、認知・判断の遅れや操作の衰えを補う運転支援技術への応用に関する研究開発を行っています。

### X線・光赤外線宇宙物理領域 (2017年～)

#### 「星の誕生と死」の謎に迫る ～JAXA宇宙科学研究所や国立天文台と連携～

恒星・惑星の誕生から、その死である白色矮星・中性子星・ブラックホールまで、太陽系・銀河系・銀河団規模に広がるさまざまな天体からのX線や光赤外線を観測して、宇宙で起こる物理現象を探究しています。

### 東アジアSD研究領域 (2019～)

#### 東アジア地域の持続的発展 ～地球環境問題と経済社会システムの融合～

文理融合、複合科学的見地から東アジア地域の持続的発展に向けての必要な研究を行い、その成果の社会への還元を目指しています。



## 社会連携・地域貢献

### 埼玉県内自治体との連携に関する協定

埼玉県（平成19年3月）、さいたま市（平成20年3月）及び秩父市（平成22年10月）と連携協定をそれぞれ締結し、幅広い分野で相互協力・連携を図り、様々な地域振興や地域再生、住民等の教育・文化活動等の支援に積極的に取り組んでいます。

### 埼玉県教育委員会及びさいたま市教育委員会との協定

21世紀に生きる子どもたちの望ましい教育環境整備のため、相互に連携協力して実践的な研究及び活動を行い、その成果を活かして教育の充実・発展を図ることを目的とした協定をそれぞれ締結（平成16年11月）しています。

### 埼玉大学高大連携講座に関する協定

埼玉県立高等学校6校（平成18年3月）及びさいたま市立高等学校3校（平成20年12月）との間に「埼玉大学高大連携講座に関する協定」を締結しています。本学が講座として準備する授業を高校生に聴講してもらい、希望者には単位が認定されます。

### 埼玉県内3つの金融機関との相互協力協定

埼玉りそな銀行（平成16年9月）、武蔵野銀行（平成21年10月）及び埼玉縣信用金庫（平成21年11月）と、相互の資源活用や産学連携により地域活性化に貢献することを目的とした連携協定をそれぞれ締結しています。

### プロスポーツクラブとの協定

浦和レッズ（平成16年2月）、大宮アルディージャ（平成16年2月）及び埼玉ブロンコス（平成26年2月）と、双方が保有する資産や情報、ノウハウを用いて相互に連携協力し、地域社会に貢献することを目的とした協定をそれぞれ締結しています。

### さいたま市と「大学コンソーシアムさいたま」の包括協定

さいたま市及び近隣に位置する、本学を含めた12大学が、大学相互の連携・交流を図ること等を目的として設立した「大学コンソーシアムさいたま」とさいたま市との間で、地域社会の発展に寄与することを目的とした包括協定を締結（平成23年10月）しています。

### 埼玉県商工会議所連合会との連携協定

相互に連携し活力ある地域社会の形成に寄与することを目的とした連携協定を締結（平成23年10月）しています。産学連携や人材育成等を促進し、県内産業のさらなる活性化を目指します。

### 立教大学との相互協力・連携協定

学術研究、教育及び地域貢献等における相互協力・連携体制を構築することを目的とした相互協力・連携協定を締結（平成27年3月）しています。この協定に基づき、埼玉大学図書館と立教大学図書館は相互協力・連携に関する覚書を締結（平成29年3月）しており、簡易な手続きによる学生・教職員の相互利用が可能です。

### 地域企業との連携協定

地域活性化の中核拠点としての役割を果たすべく、地域の企業との包括連携協定をそれぞれ締結しています。

東日本旅客鉄道株式会社大宮支社（平成27年8月）、東日本電信電話株式会社埼玉事業部（平成27年12月）とは地域の魅力づくり・活性化と、次世代の地域づくりを担う人材育成を、東日本高速道路株式会社関東支社（平成28年1月）、首都高速道路株式会社（平成28年2月）とは相互協力可能な分野における産学連携の推進、研究成果の社会活用の促進と人材育成を、それぞれ主な目的とし、双方が持つ強みを活かした取り組みを進めています。

## 寄附講義

2020年度開講予定

授業科目名（開講学部）	期別	寄附者
有機農業と自然と社会Ⅰ（教育機構）	第1～第2ターム	日本有機農業研究会
地域金融×地域創生入門（教育機構）	第3～第4ターム	埼玉りそな銀行
実践ベンチャー論（経済学部）	第2ターム	経済学部同窓会（経和会）ほか
実践ベンチャー論2（経済学部）	夏季集中	経済学部同窓会（経和会）ほか
損害保険概論（経済学部）	第3ターム	日本損害保険協会
地域財務金融行政論（経済学部）	第3ターム	関東財務局
消費者教育講座（教育機構）	第3ターム	埼玉県消費生活コンサルタントの会
知的財産概説（教育機構）	第3～第4ターム	日本弁理士会関東支部
有機農業と自然と社会Ⅱ（教育機構）	第3～第4ターム	日本有機農業研究会
地域と出会い、働くことを考える（教育機構）	第3～第4ターム	日本労働者協働組合連合会 センター事業団
経済事情（教養学部）	第3～第4ターム	教養学部同窓会（けやき会）
農的暮らしと交流（経済学部）	第3～第4ターム	日本有機農業研究会
現代の教育課題と教職（教育学部）	第3～第4ターム	教育学部同窓会（教友会）
働くということと労働組合（経済学部）	第4ターム	教育文化協会

## 公開講座・開放授業

2020年度開講予定

公開講座名（主催）	時期	対象（募集人数）
埼玉大学高大連携公開講座（埼玉大学）	第1～第4ターム	県内協定高等学校生徒（300名）
埼玉大学ウェブセミナー（仮称）（埼玉大学）	10月～12月	一般市民、大学生、高校生（500名）
教師のためのアサーション・トレーニング入門（教育学部 心理・教育実践学講座）	11月～	幼・小・中・高等・特別支援学校の教員（16名）
第25回埼玉大学経済学部市民講座（経済学部／さいたま市教育委員会 共催）	10月～11月	市内在住・在勤の18歳以上の社会人（40名）
2020年度埼玉大学経済経営系大学院コミュニティ・カレッジ（人文社会科学研究科）	9月、11月	一般市民（500名）

公開講座の詳細は <http://www.saitama-u.ac.jp/society/extension/> をご参照ください。

開放授業科目名	期別	対象（募集人数）
リカレント教育※	前期（第1～第2ターム）	昭和40年4月1日以前生まれの県内在住者（各10名）
経済学部夜間開放授業	後期（第3～第4ターム）	後期（第3～第4ターム）開講科目は8月に募集開始予定です。

※埼玉県が実施する大学の開放授業講座（リカレント教育）として行われます。詳細は埼玉県ホームページ <https://www.pref.saitama.lg.jp/a0603/4-rikarento.html> をご参照ください。

※後期の開放授業科目名は予定です。

【期別について】 第1ターム：4/27～6/17 第2ターム：6/18～8/7 第3ターム：9/25～11/19 第4ターム：11/27～2/8

## 国際本部

国際本部は、国際戦略の企画立案・推進により、国際社会への貢献を実現することを目的とし、国際企画室及び国際開発教育研究センターを組織して、以下のことを行っています。

### 国際企画室

1. 本学の国際的な教育及び研究についての情報収集・分析と国際化強化策の立案・推進
2. 学外の国際化動向に関する情報収集・分析と国際関係外部資金の獲得支援
3. 海外の大学等との学術交流・学生交流協定の締結・更新と戦略的留学交流プログラムの開発・導入
4. 本学の国際化関連情報の発信
5. 外国人留学生に係る支援
6. 学生の海外派遣に係る支援
7. 留学交流プログラムに係る支援
8. 留学交流に係る地域との連携
9. 外国人留学生同窓生等との連携



協定校との学術交流

### 国際開発教育研究センター

1. 国際的に活躍する開発人材を育成する全学的な教育プログラムの企画・立案・実施
2. 開発に関する調査・研究



海外インターンシップ

## 国際交流会館

区分		1号館	2号館	3号館	4号館※	合計	
建物構造		RC5	RC4	RC7	RC5	—	
宿泊施設	単身者用	1人室	18室	34室	42室	—	94室
		2人室	4室	—	—	—	4室
		3人室	—	—	—	28室	28室
	夫婦室	16室	18室	21室	—	55室	
	家族室兼単身者2人室	8室	4室	7室	—	19室	
	計	46室	56室	70室	28室	200室	
共同施設		事務室、集会室、ロビー、 談話コーナー、ランドリールーム	多目的室、和室、談話コーナー、 ランドリールーム	談話コーナー、ランドリールーム	多目的室、ランドリールーム		

※日本人学生・留学生混住型学生寮(2019年9月竣工、2020年4月入居開始)



バスツアー(長瀬)



4号館(インターナショナルレジデンス)

## 図書館

図書館は、本学が必要とする学術情報資源を収集・管理・提供することにより、本学の教育・研究の発展に寄与することを目的としています。図書・雑誌等の収集・整理・貸出のほか、レファレンス・ILL等のサービスの提供、図書館オリエンテーションを行っています。館内には、AVブースや情報端末などの多様なメディアの資料・情報を利用できる環境を整備しているほか、無線LANによるパソコンの利用もできます。

ホームページでは、本学が所蔵する図書・雑誌の目録所在情報を検索・表示できる蔵書検索システム(OPAC)、電子ジャーナル、学術文献データベースが利用できるほか、埼玉大学所属の研究者による学術雑誌掲載論文や紀要論文などの学術成果を埼玉大学学術情報リポジトリSUCRAに蓄積して、発信しています。また、一般市民にも閲覧・貸出を行い、地域貢献を図っています。



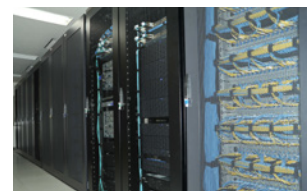
図書館正面

## 情報メディア基盤センター

情報メディア基盤センターは、大学の教育研究を支えるインフラとして全学情報基盤システム「SERN(サーン)」(Saitama university Education and Research Network)の整備・管理運用を行っています。

基幹ネットワーク(各室への光直収ネットワーク)および各種サーバなどの情報基盤の整備と効率的な運用を進めており、高度情報共有技術や学術情報処理の研究開発、および情報メディア教育の支援を行っています。

特に、大容量10Gイーサネットによる対外接続、学内のほぼ全域をカバーする無線LANアクセスポイント、学内クラウド、講義で1人1台利用可能なPC端末群、全学生・教職員へのオフィスソフトウェアの無償提供など、様々なシステム・サービスを教育・研究の利用に供しています。



サーバ室内の基幹ネットワーク装置

## ダイバーシティ推進室

ダイバーシティ推進室は、2020年度より、室名を「男女共同参画室」から改め、これまでの男女共同参画に係る取り組みを基盤に、さらにそれを発展させ「多様性」(ダイバーシティ)と「包摂」(インクルージョン)の理念のもと、大学におけるジェンダー平等の実現とダイバーシティ環境整備の推進を目的として活動しています。主に、Ⅰ.すべての構成員が働きやすい職場環境づくり(子育て・介護中の教職員・学生の支援など)、Ⅱ.ダイバーシティ・ジェンダー平等意識の啓発(障がいやジェンダー平等に関する研修など)、Ⅲ.女性研究者支援(女性教員採用・昇任促進と埼玉県地域の女性活躍推進「彩の国女性研究者ネットワーク」など)、Ⅳ.学生とともに作るダイバーシティ環境推進(学生の学びと活動支援など)を柱として、ダイバーシティ環境推進のための課題分析・企画立案・活動に取り組んでいます。



第3回彩の国女性研究者ネットワークシンポジウム

## 課外活動施設

区分	面積	施設内容
体育施設	運動場	陸上競技場、サッカー場、野球場(2面)、ラグビー場、ゴルフ練習場、テニスコート(12面)
	第1体育館	バスケット(2面)、バドミントン(6面)、バレー(2面)、体操
	総合体育館	バスケット(2面)、バドミントン(6面)、バレー(2面) 合気道場、空手道場、ウエイトトレーニング、卓球、ダンス
	第1武道場	柔道場、剣道場
	弓道場	射場、的場
	プール	50m 9コース
課外活動共用施設	1,844㎡	共用室(4)、音楽練習室(5)、集会室(3)、和室(2)、暗室
学内合宿研修施設	228㎡	和室(4)
大学会館	2,226㎡	大集会室、小集会室、音楽鑑賞室、和室(2)、ラーニングcommons
軽井沢荘	218㎡	和室(2)、洋室(4)、食堂(研修室)



総合体育館

## 学生宿舎

名称	収容人数	建物構造	居室様式
学生宿舎1号館(女子)	128名	RC4	1部屋あたり約14㎡
学生宿舎2号館(男子)	80名	RC4	
学生宿舎3号館(男子)	64名	RC4	

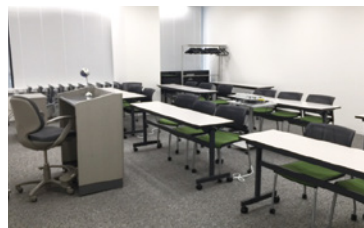


学生宿舎1号館

## サテライトキャンパス

地域社会や産業界との連携・交流を強化するとともに大学の教育研究をより活性化させ、また、積極的に大学の持つ知的資源を教授するためのサテライト施設として、千代田区神田須田町にあるVORT秋葉原maximビル4階に「埼玉大学東京ステーションカレッジ」を開設しています。

	東京ステーションカレッジ
主な活動内容	大学院人文社会科学部研究科の社会人学生向け授業、公開講座、シンポジウム、セミナーの開催、各種研究会、打ち合せ
施設の概要	208.38㎡ 教室3室(19席・10席・10席) ミーティングルーム



東京ステーションカレッジ

## 役職員等 (令和2年6月1日現在)

## 役員

学長	坂井 貴文
理事(研究・産学官連携担当)・副学長	重原 孝臣
理事(教学・学生担当)・副学長	柳澤 哲哉
理事(総務・財務担当)・事務局長	西井 知紀
理事(特命事項担当)(非常勤)	岡村 稔
理事(特命事項担当)(非常勤)	中村 雅範
監事	齋藤 直樹
監事(非常勤)	小川千恵子

## 経営協議会

学外委員	
独立行政法人国立女性教育会館 理事長	内海 房子
特定国立研究開発法人理化学研究所 理事	小安 重夫
独立行政法人国立科学博物館 顧問	佐々木正峰
埼玉県 副知事	砂川 裕紀
埼玉経済同友会 特別幹事	利根 忠博
株式会社テレビ埼玉 代表取締役会長	平本 一郎
作家	山名美和子
学内委員	
学長	坂井 貴文
理事(研究・産学官連携担当)・副学長	重原 孝臣
理事(教学・学生担当)・副学長	柳澤 哲哉
理事(総務・財務担当)・事務局長	西井 知紀
理事(特命事項担当)(非常勤)	岡村 稔
理事(特命事項担当)(非常勤)	中村 雅範

## 教育研究評議会

学長	坂井 貴文
理事(研究・産学官連携担当)・副学長	重原 孝臣
理事(教学・学生担当)・副学長	柳澤 哲哉
理事(総務・財務担当)・事務局長	西井 知紀
理事(特命事項担当)(非常勤)	岡村 稔
理事(特命事項担当)(非常勤)	中村 雅範
副学長(国際・グローバル教育担当)	市橋 秀夫
副学長(ダイバーシティ推進・キャンパス環境改善担当)	田代美江子
副学長(産学官連携・社会連携・広報担当)	川合 真紀
副学長(目標計画・評価担当)	川又 伸彦
副学長(大学改革、防災・危機管理担当)	木崎 一美
大学院人文社会科学研究科長	末松栄一郎
教養学部長	野中 進
経済学部長	禹 宗杭
教育学部長	薄井 俊二
大学院理工学研究科長	黒川 秀樹
理学部長	石井 昭彦
工学部長	水野 毅
大学院人文社会科学研究科教授	井口 欣也
教育学部教授	山本 利一
大学院理工学研究科教授	長澤 壯之

## 副学長

副学長	重原 孝臣
副学長	柳澤 哲哉
副学長(国際・グローバル教育担当)	市橋 秀夫
副学長(ダイバーシティ推進・キャンパス環境改善担当)	田代美江子
副学長(産学官連携・社会連携・広報担当)	川合 真紀
副学長(目標計画・評価担当)	川又 伸彦
副学長(大学改革、防災・危機管理担当)	木崎 一美

## 顧問

顧問	佐藤 勇一
顧問	加藤 基

## 部局長等

大学院人文社会科学研究科長	末松栄一郎
教養学部長	野中 進
経済学部長	禹 宗杭
教育学部長 大学院教育学研究科長	薄井 俊二
大学院理工学研究科長	黒川 秀樹
理学部長	石井 昭彦
工学部長	水野 毅
教育機構長	柳澤 哲哉
教育企画室長	柳澤 哲哉
基盤教育研究センター長	松原 良輔
英語教育開発センター長	横山 悟
日本語教育センター長	嶋津 拓
アドミッションセンター長	柳澤 哲哉
統合キャリアセンター SUセンター長	塩野 浩司
保健センター長	落合 洋士
研究機構長	重原 孝臣
研究企画推進室長	高柳 敏幸
東アジアSD研究センター長	長島 正治
グリーンバイオ研究センター長	高木 優
宇宙観測研究センター長	田代 信
生命理工学連携研究センター長	弥益 恭
レジリエント社会研究センター長	田中 規夫
社会調査研究センター長	松本 正生
科学分析支援センター長	三浦 勝清
総合技術支援センター長	前山 光明
リサーチ・アドミニストレーターオフィス長	重原 孝臣
オープンイノベーションセンター長	松岡 浩司
先端産業国際ラボラトリー所長	綿貫 啓一
図書館長	中林誠一郎
情報メディア基盤センター長	伊藤 和人
国際本部長	市橋 秀夫
国際企画室長	長谷川靖洋
国際開発教育研究センター長	辻 一人
ダイバーシティ推進室長	田代美江子
教育・研究等評価室長	川又 伸彦
社会連携室長	川合 真紀

## 監査室・学長室・参事室

監査室長	荻原 稔
学長室長	平山 雄一
参事役	木崎 一美
参事役	福沢 猛

## 事務局等

事務局長	西井 知紀
総務部長	福島 謙吉
総務課長	上根 主久
人事課長	三浦 誠
業務改善推進室長	(併任) 上根 主久
研究協力部長	小林 浩二
研究推進課長	吉田 剛
研究支援課長	西袋 和江
図書情報課長	畑野 尚樹
情報メディア基盤センター運営室長	(併任) 齋藤 由明
財務部長	福島 恭司
財務課長	鹿又 仁郎
経理課長	岡田 勉
施設管理課長	鈴木 道弘
学務部長	塩野 浩司
教育企画課長	金子 雅彦
入試課長	岡田 和敏
学生支援課長	片桐 届実
大学院人文社会科学研究科支援室事務長	倉林 久
教育学部支援室事務長	池内真知子
大学院理工学研究科支援室事務長	浅香 隆二
国際室長	渡邊 賢治
広報渉外室長	富田 浩昭
総括技術長	齋藤 由明
機械建設系技術長	山崎 次男
電気電子情報系技術長	飯塚 武志
物質・生命科学系技術長	加藤 美佐

## 荣誉

## ノーベル賞

区分	受賞者	受賞年	備考
物理学賞	梶田 隆章	2015年	1981年 理学部物理学科卒業

## 歴代の学長

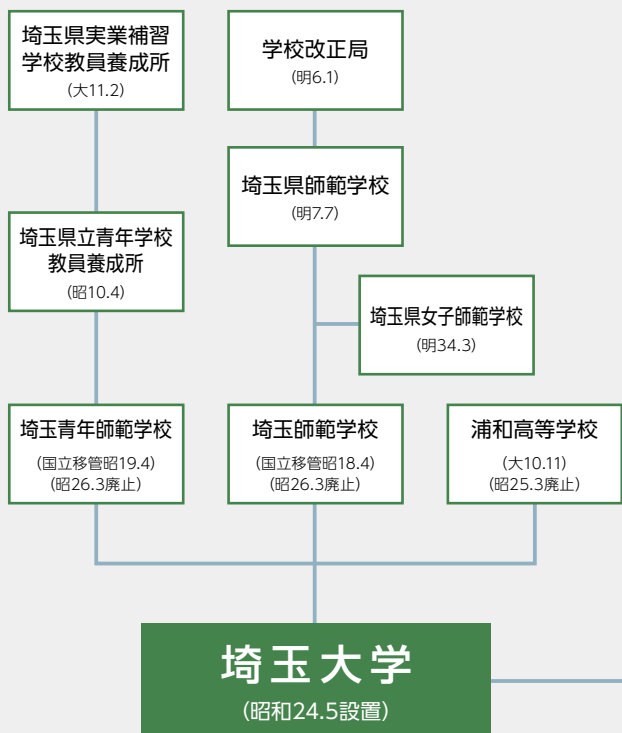
## 歴代の学長

初代	新関 良三	昭和24年5月31日～昭和29年8月5日
2代	遠藤 隆次	昭和29年8月6日～昭和35年8月5日
3代	藤岡 由夫	昭和35年8月6日～昭和41年8月5日
4代	和達 清夫	昭和41年8月6日～昭和47年8月5日
	石田 寿老 (事務取扱)	昭和47年8月6日～昭和48年4月1日
	秦 玄龍 (事務取扱)	昭和48年4月2日～昭和48年4月7日
	岡本 舜三 (事務取扱)	昭和48年4月8日～昭和48年6月22日
	秦 玄龍 (事務取扱)	昭和48年6月23日～昭和48年6月30日
	岡本 舜三 (事務取扱)	昭和48年7月1日～昭和49年2月7日
	秦 玄龍 (事務取扱)	昭和49年2月8日～昭和49年2月14日
	岡本 舜三 (事務取扱)	昭和49年2月15日～昭和49年2月28日
5代	岡本 舜三	昭和49年3月1日～昭和55年2月29日
6代	須甲 鉄也	昭和55年3月1日～昭和61年2月28日
7代	竹内 正幸	昭和61年3月1日～平成4年2月29日
8代	堀川 清司	平成4年3月1日～平成10年2月28日
	阿部 年晴 (事務取扱)	平成10年3月1日～平成10年3月31日
9代	兵藤 釗	平成10年4月1日～平成16年3月31日
10代	田隅 三生	平成16年4月1日～平成20年3月31日
11代	上井 喜彦	平成20年4月1日～平成26年3月31日
12代	山口 宏樹	平成26年4月1日～令和2年3月31日
13代	坂井 貴文	令和2年4月1日～現在



埼玉大学 開学式 1949年11月3日

# 沿革



文理学部正門



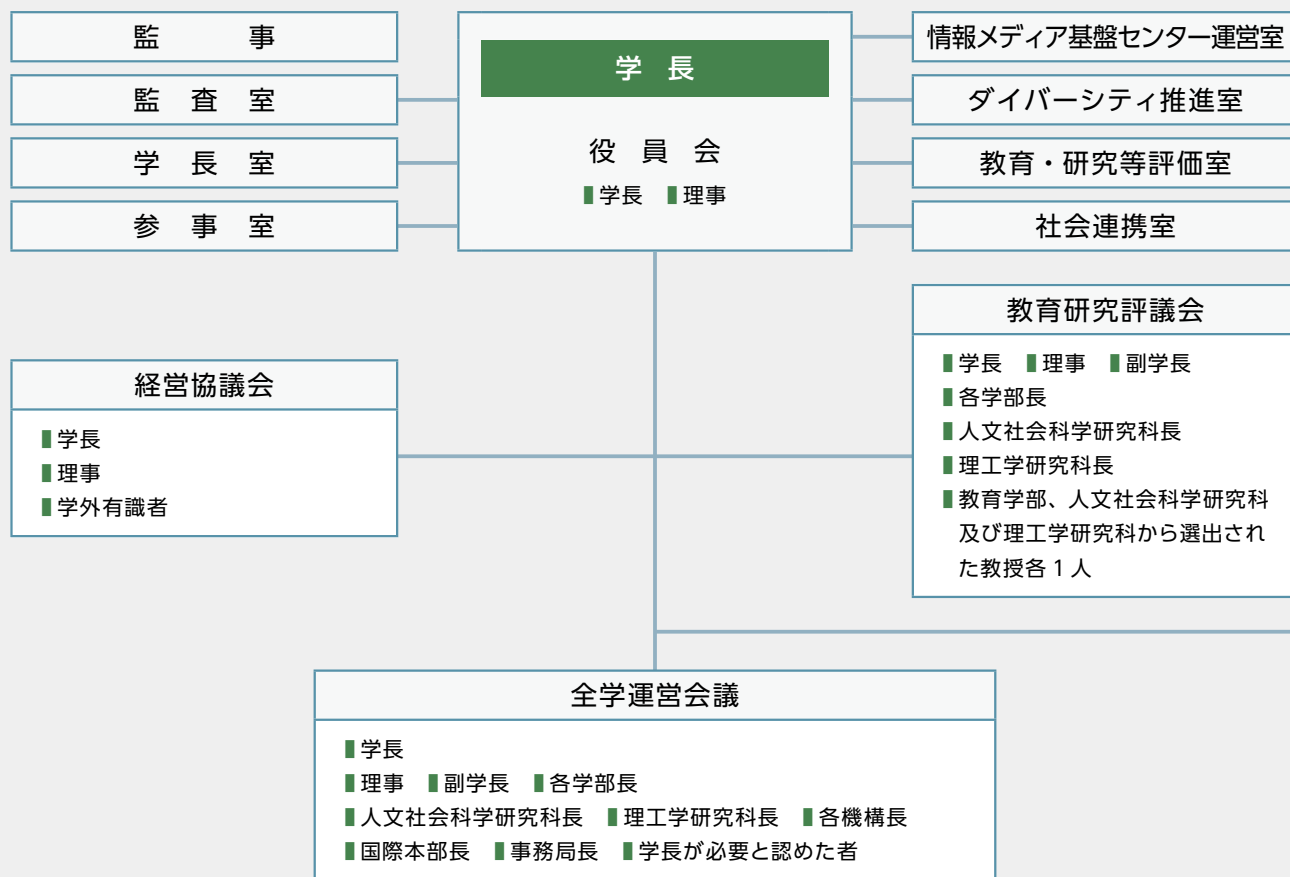
教育学部正門

年	1950										1960										1970									
	24	25	26	27	28	29	30	31	32	33	34	35	36	37	38	39	40	41	42	43	44	45	46	47	48	49				
学部・学部附属施設等	教育学部(昭24.5)																				教養学部(昭40.4) 経済学部(昭40.4)									
	文理学部(昭24.5~47.3)																				理工学部(昭40.4~59.3) 工学部(昭38.4~40.4)									
																					教養部(昭40.4~平7.3)									
大学院・専攻科																					教育専攻科(昭40.4~平2.3) 理学専攻科(昭44.4~53.4) 工学専攻科(昭42.4~48.9)									
機構・学内共同研究施設等																					附属図書館(昭24.5)									
附属学校																					附属幼稚園(昭26.4) 附属小学校(昭24.5) 附属中学校(昭24.5)									
短大																					埼玉大学経済短期大学部(昭29.4併設~平9.3)									

国立大学法人  
埼玉大学  
(平16.4設置)



# 組織



## 役員・教職員数

令和2年5月1日現在

	役員				大学教員					附属学校教員					URA	事務職員等	合計
	学長	理事	監事	計	教授	准教授	講師	助教	計	副校(園)長	主幹教諭	教諭	養護教諭	栄養教諭			
役員	1	3	1	5													5
大学院人文社会科学研究科		2	1 (1)	3 (1)	49 (8)	46 (15)	2	2 (1)	99 (24)								99 (24)
教育学部					47 (13)	45 (18)			92 (31)								92 (31)
附属教育実践総合センター					4	2 (1)			6 (1)								6 (1)
附属幼稚園										1 (1)		3 (2)	1 (1)		5 (4)		5 (4)
附属小学校										1	1	23 (4)	1 (1)	1 (1)	27 (6)		27 (6)
附属中学校										1	1	24 (5)	1 (1)		27 (6)		27 (6)
附属特別支援学校										1		27 (15)	1 (1)		29 (16)		29 (16)
大学院理工学研究科					86 (3)	70 (5)	4	55 (10)	215 (18)								215 (18)
教育機構					3	8 (4)			11 (4)							1 (1)*2	12 (5)
研究機構					2	2 (1)	2	2	8 (1)						3	30 (4)*3	41 (5)
情報メディア基盤センター						2 (1)			2 (1)							5 (1)*4	7 (2)
国際本部					3 (1)				3 (1)								3 (1)
事務局																184 (53)*5	184 (53)
計	1	3	1	5	194 (25)	175 (45)	8	59 (11)	436 (81)	4 (1)	2	77 (26)	4 (4)	1 (1)	88 (32)	3	752 (172)
		2	1 (1)	3 (1)	(10)	(16)		(7)	(33)								3 (1)

( ) は女性教職員数で内数、赤字の( )内は外国人教職員数で内数。青字は非常勤で外数。

\*1は特別教員、\*2は医療職員(看護師)、\*3は技術職員(再雇用者1名を含む)、\*4は技術職員、\*5は再雇用者10名を含む。



## 学部

教養学部	経済学部	教育学部	理学部	工学部
教養学科	経済学科	学校教育教員養成課程 養護教諭養成課程 <b>学部附属教育施設</b> 附属教育実践総合センター 附属特別支援教育臨床研究センター <b>附属学校</b> 附属幼稚園 附属小学校 附属中学校 附属特別支援学校	数学科 物理学科 基礎化学科 分子生物学科 生体制御学科	機械工学・システムデザイン学科 電気電子物理工学科 情報工学科 応用化学科 環境社会デザイン学科

## 大学院

人文社会科学研究科		教育学研究科	理工学研究科		東京学芸大学大学院 連合学校教育学研究科  (博士課程) 学校教育学専攻
研究部	教育部		研究部	教育部	
哲学・芸術学研究領域 史学研究領域 文学研究領域 言語学研究領域 人類学・地理学研究領域 法学研究領域 政治学研究領域 経済学研究領域 経営学研究領域 商学研究領域 社会学研究領域	(博士前期課程) 文化環境専攻 国際日本アジア専攻 経済経営専攻 (博士後期課程) 日本アジア文化専攻 経済経営専攻	(修士課程) 学校教育専攻 教科教育専攻 (専門職学位課程) 教職実践専攻	生命科学部門 物質科学部門 数理電子情報部門 人間支援・生産科学部門 環境科学・社会基盤部門 連携先端・重点研究部門 戦略的研究部門	(博士前期課程) 生命科学系専攻 物理機能系専攻 化学系専攻 数理電子情報系専攻 機械科学系専攻 環境システム工学系専攻 (博士後期課程) 理工学専攻	

## 教育機構

教育企画室	基盤教育研究センター	英語教育開発センター	日本語教育センター	アドミッションセンター	統合キャリアセンター SU	保健センター
-------	------------	------------	-----------	-------------	---------------	--------

## 研究機構

研究企画推進室	オープンイノベーションセンター	先端産業国際ラボラトリー
東アジアSD 研究センター グリーンバイオ研究センター 宇宙観測研究センター 生命理工学連携研究センター レゾリエント社会研究センター 社会調査研究センター 科学分析支援センター 総合技術支援センター リサーチ・アドミニストレーター オフィス		

## 図書館

--

## 情報メディア基盤センター

--

## 国際本部

国際企画室	国際開発教育研究センター
-------	--------------

## 事務局

総務部	総務課
	人事課
研究協力部	研究推進課
	研究支援課
財務部	図書情報課
	財務課
	経理課 施設管理課
学務部	教育企画課
	入試課
	学生支援課
	大学院人文社会科学研究科支援室 教育学部支援室 大学院理工学研究科支援室
事務室	附属小学校事務室
	附属中学校事務室
	附属特別支援学校事務室
国際室	
広報渉外室	

# 学生数

## 学部

令和2年5月1日現在

学部	学科又は課程	入学定員	3年次編入学定員	収容定員	学生数									
					1年次		2年次		3年次		4年次		計	
教養学部	教養学科	160	30	700	163	(88)	177	(109)	194	(122)	251	(151)	785	(470)
					3	(1)	1	(1)	4	(2)	7	(3)	15	(7)
経済学部	経済学科(昼)	280	10	1,140	281	(79)	276	(98)	288	(93)	375	(99)	1,220	(369)
	経済学科(夜)	15		60	15	(10)	14	(3)	15	(6)	33	(13)	77	(32)
	経営学科(昼)									2	(1)	2	(1)	
	経営学科(夜)									1	(0)	1	(0)	
	社会環境設計学科(昼)									3	(1)	3	(1)	
	社会環境設計学科(夜)									4	(2)	4	(2)	
	計	295	10	1,200	296	(89)	290	(101)	303	(99)	420	(117)	1,309	(406)
					13	(4)	18	(5)	18	(9)	18	(6)	67	(24)
教育学部	学校教育教員養成課程	360		1,490	368	(202)	363	(223)	362	(199)	468	(227)	1,561	(851)
	養護教諭養成課程	20		80	20	(20)	21	(21)	20	(20)	23	(23)	84	(84)
	小学校教員養成課程									1	(1)	1	(1)	
	計	380	0	1,570	388	(222)	384	(244)	382	(219)	492	(251)	1,646	(936)
				3	(0)	3	(2)	1	(0)	0	(0)	7	(2)	
理学部	数学科	40		160	46	(2)	39	(1)	37	(4)	51	(6)	173	(13)
	物理学科	40		160	43	(5)	38	(8)	38	(6)	39	(10)	158	(29)
	基礎化学科	50		200	48	(14)	48	(15)	49	(14)	61	(16)	206	(59)
	分子生物学科	40		160	40	(17)	40	(14)	40	(15)	49	(21)	169	(67)
	生体制御学科	40		160	40	(21)	42	(24)	38	(23)	45	(18)	165	(86)
	計	210	0	840	217	(59)	207	(62)	202	(62)	245	(71)	871	(254)
					3	(1)	7	(3)	9	(3)	6	(0)	25	(7)
工学部	※機械工学・システムデザイン学科	110		330	113	(3)	111	(3)	115	(2)			339	(8)
	※電気電子理工学科	110		330	110	(5)	114	(10)	111	(9)			335	(24)
	※情報工学科	80		240	87	(8)	82	(7)	83	(5)			252	(20)
	※応用化学科	90		270	90	(9)	94	(18)	85	(16)			269	(43)
	※環境社会デザイン学科	100		300	101	(17)	98	(13)	101	(11)			300	(41)
	機械工学科			95							114	(4)	114	(4)
	電気電子システム工学科			77							8	(1)	8	(1)
	情報システム工学科			57							112	(6)	112	(6)
	応用化学科			63							0	(0)	0	(0)
	機能材料工学科			48							73	(8)	73	(8)
	建設工学科			75							1	(0)	1	(0)
	環境共生学科			25							73	(14)	73	(14)
	計	490	0	1,910	501	(42)	499	(51)	495	(43)	549	(52)	2,044	(188)
				3	(0)	9	(3)	9	(0)	14	(2)	35	(5)	
合計	1,535	40	6,220	1,565	(500)	1,557	(567)	1,576	(545)	1,957	(642)	6,655	(2,254)	
				25	(6)	38	(14)	41	(14)	45	(11)	149	(45)	

※平成30年4月改組

( ) は女子で内数。色数字は外国人留学生(「出入国管理及び難民認定法」第2条の2別表第1の4に定める「留学」の在留資格により在籍する者)で外数。

## 大学院

令和2年5月1日現在

研究科	専攻	入学定員	収容定員	学生数											
				1年次		2年次		3年次		4年次		5年次		計	
人文社会科学 研究科 (博士前期課程)	文化環境専攻	20	40	12 13	(3) (11)	13 16	(7) (15)							25 29	(10) (26)
	国際日本アジア専攻	38	76	8 32	(3) (17)	19 32	(5) (22)							27 64	(8) (39)
	経済経営専攻	22	44	8 10	(2) (5)	28 4	(4) (1)							36 14	(6) (6)
	計	80	160	28 55	(8) (33)	60 52	(16) (38)	0 0	(0) (0)	0 0	(0) (0)	0 0	(0) (0)	88 107	(24) (71)
人文社会科学 研究科 (博士後期課程)	日本アジア文化専攻	4	12					2 2	(1) (1)	3 3	(2) (1)	12 1	(8) (1)	17 6	(11) (3)
	経済経営専攻	12	36					11 2	(1) (1)	6 2	(0) (2)	18 3	(1) (1)	35 7	(2) (4)
	計	16	48	0 0	(0) (0)	0 0	(0) (0)	13 4	(2) (2)	9 5	(2) (3)	30 4	(9) (2)	52 13	(13) (7)
教育学研究科 (修士課程)	学校教育専攻	15	30	8 8	(5) (6)	22 7	(14) (6)							30 15	(19) (12)
	教科教育専攻	27	54	18 2	(11) (2)	33 4	(14) (3)							51 6	(25) (5)
	計	42	84	26 10	(16) (8)	55 11	(28) (9)	0 0	(0) (0)	0 0	(0) (0)	0 0	(0) (0)	81 21	(44) (17)
教育学研究科 (専門職学位課程)	教職実践専攻	20	40	20 0	(4) (0)	20 0	(6) (0)							40 0	(10) (0)
理工学研究科 (博士前期課程)	生命科学系専攻	55	110	45 5	(20) (0)	55 2	(17) (2)							100 7	(37) (2)
	物理機能系専攻	59	118	56 1	(6) (0)	61 1	(7) (0)							117 2	(13) (0)
	化学系専攻	65	130	66 3	(19) (2)	69 1	(11) (0)							135 4	(30) (2)
	数理電子情報系専攻	108	216	104 11	(7) (2)	127 17	(4) (4)							231 28	(11) (6)
	機械科学系専攻	59	118	58 9	(2) (0)	77 7	(1) (5)							135 16	(3) (5)
	環境システム工学系専攻	62	124	35 32	(9) (5)	31 43	(3) (13)							66 75	(12) (18)
	計	408	816	364 61	(63) (9)	420 71	(43) (24)	0 0	(0) (0)	0 0	(0) (0)	0 0	(0) (0)	784 132	(106) (33)
理工学研究科 (博士後期課程)	理工学専攻	56	168					22 34	(5) (13)	28 26	(9) (7)	39 40	(7) (11)	89 100	(21) (31)
文化科学研究科 (修士課程)	文化構造研究専攻													0 0	(0) (0)
	日本・アジア研究専攻					2 0	(1) (0)							2 0	(1) (0)
	文化環境研究専攻													0 0	(0) (0)
	計	0	0	0 0	(0) (0)	2 0	(1) (0)	0 0	(0) (0)	0 0	(0) (0)	0 0	(0) (0)	2 0	(1) (0)
文化科学研究科 (博士後期課程)	日本・アジア文化研究専攻										2	(1)	2	(1)	
経済科学研究科 (博士前期課程)	経済科学専攻					1 0	(0) (0)						1 0	(0) (0)	
経済科学研究科 (博士後期課程)	経済科学専攻										5	(1)	5	(1)	
合計		622	1,316	438 126	(91) (50)	558 134	(94) (71)	35 38	(7) (15)	37 31	(11) (10)	76 44	(18) (13)	1,144 373	(221) (159)

( ) は女子で内数。色数字は外国人留学生（「出入国管理及び難民認定法」第2条の2別表第1の4に定める「留学」の在留資格により在籍する者）で外数。

## 研究生等

令和2年5月1日現在

区分	学部 (国際本部含む)							大学院 (博士前期、修士、専門職学位課程)			大学院 (博士後期課程)		計									
	教養学部	経済学部	教育学部	理学部	工学部	教育機構	国際本部	人文科学研究科	教育学研究科	理工学研究科	人文科学研究科	理工学研究科										
研究生			1 1	(0) (1)					9 0	(7) (0)	1 8	(0) (3)	1 0	(0) (3)	11 17	(3) (11)						
日本語・日本文化 研修留学生	3	(2)													3	(2)						
科目等履修生															0	(0)						
特別科目等 履修学生							26	(14)							0	(0)						
特別研究学生															0	(0)						
教員研修 留学生									2						2	(0)						
合計	0 3	(0) (2)	0 1	(0) (1)	1 0	(0) (0)	0 0	(0) (0)	0 26	(0) (14)	0 9	(0) (7)	1 2	(0) (0)	8 7	(3) (3)	0 0	(0) (0)	1 0	(0) (0)	11 48	(3) (27)

( ) は女子で内数。色数字は外国人留学生（「出入国管理及び難民認定法」第2条の2別表第1の4に定める「留学」の在留資格により在籍する者）で外数。

# 入学者選抜実施状況

## 学部

令和2年度

学部	教養学部		経済学部				教育学部		理学部		工学部		計			
入学定員	160		295				380		210		490		1,535			
			昼間		夜間主											
			280		15											
一般入試	募集人員		140		265		—		284		205		475		1,369	
	前期	後期	前期	国際	後期	—	前期	後期	前期	後期	前期	後期	前期	後期	前期	後期
	601		1,265				—		804		1,140		2,031		5,841	
	前期	後期	前期	国際	後期	—	前期	後期	前期	後期	前期	後期	前期	後期	前期	後期
	4.3		4.8				—		2.8		5.6		4.3		4.3	
	前期	後期	前期	国際	後期	—	前期	後期	前期	後期	前期	後期	前期	後期	前期	後期
	141		274				—		300		208		481		1,404	
AO入試	募集人員		—		—		—		—		5		5			
	志願者数		—		—		—		—		12		12			
	志願倍率		—		—		—		—		2.4		2.4			
	入学者数		—		—		—		—		5		5			
推薦入試	募集人員		20		15		—		96		5		10		146	
	志願者数		63		2		—		281		13		26		385	
	志願倍率		3.2		0.1		—		2.9		2.6		2.6		2.6	
	入学者数		20		1		—		88		7		11		127	
帰国子女入試	募集人員		若干名		—		—		—		若干名		若干名			
	志願者数		9		—		—		—		3		12			
	入学者数		2		—		—		—		0		2			
社会人入試	募集人員		—		—		15		—		—		15			
	志願者数		—		—		26		—		—		26			
	入学者数		—		—		15		—		—		15			
入学者数合計		163	* 3	275	* 19	15	388	* 3	215	* 5	497	★ 3 * 4	1,553	★ 3 * 34		

☆は国費外国人留学生、★は政府派遣外国人留学生、\*は私費外国人留学生でいずれも外数。

## 地区別(出身学校)入学者

令和2年度

区分	教養学部	経済学部		教育学部	理学部	工学部	計		
		昼間	夜間主				全国	関東	
関東	92	154	11	269	149	308	983	(61.9%)	—
茨城県	10	11	1	10	10	40	82	(5.1%)	(8.3%)
栃木県	17	17	0	25	13	21	93	(5.9%)	(9.5%)
群馬県	10	9	0	13	5	17	54	(3.4%)	(5.5%)
埼玉県	36	70	5	136	77	114	438	(27.6%)	(44.5%)
千葉県	4	8	0	17	5	37	71	(4.5%)	(7.2%)
東京都	12	32	4	61	33	69	211	(13.3%)	(21.5%)
神奈川県	3	7	1	7	6	10	34	(2.1%)	(3.5%)
北海道・東北	34	57	2	43	35	93	264	(16.6%)	—
中部・近畿	21	42	1	54	23	70	211	(13.3%)	—
中国・四国	3	9	0	9	5	12	38	(2.4%)	—
九州・沖縄	10	13	1	12	2	12	50	(3.2%)	—
その他	6	19	0	4	6	6	41	(2.6%)	—
入学者数合計	166	294	15	391	220	501	1,587	(100.0%)	(100.0%)

外国人留学生(私費・国費・政府派遣)及び3年次編入者を除く。

## 大学院

令和2年度

研究科名	人文社会科学研究科		教育学研究科		理工学研究科		計
	博士前期課程	博士後期課程	修士課程	専門職学位課程	博士前期課程	博士後期課程	
入学定員	80	16	42	20	405	56	619
志願者数	79	30	39	31	457	19	655
	* 165	* 4	* 11	—	* 90	* 5	* 275
入学者数合計	28	13	28	20	360	19	468
	* 42 ☆ 4	* 2 ☆ 1	* 8	—	* 46	* 4	* 102 ☆ 5

秋期入学は含まない。再入学は含まない。

\*は私費外国人留学生入試利用者で外数。☆は国費外国人留学生で入学者のみ外数で計上。

教育学研究科及び理工学研究科博士前期課程は、現職教員等の人数を含む。人文社会科学研究科、理工学研究科は社会人特別選抜等の人数を含む。

## 卒業生・修了生数

学部			
令和元年度			
学部	学科・課程	令和元年度卒業生	累計卒業生数
教養学部	教養学科	192	7,997
	計	192	7,997
経済学部	経済学科	295	5,664
	経営学科	3	5,548
	社会環境設計学科	5	2,155
	計	303	13,367
教育学部	小学校教員養成課程	0	13,710
	中学校教員養成課程	-	6,038
	養護学校教員養成課程	-	596
	幼稚園教員養成課程	-	651
	社会教育総合課程	-	587
	学校教育教員養成課程	416	7,833
	養護教諭養成課程	18	251
	生涯学習課程	-	305
	人間発達科学課程	-	214
	計	434	30,185
理学部	数学科	36	1,555
	物理学科	39	1,487
	化学科	-	745
	基礎化学科	47	1,030
	生化学科	-	543
	分子生物学科	38	843
	生体制御学科	44	1,439
	計	204	7,642
工学部	機械工学科	90	3,687
	機械工学第二学科	-	-
	電気電子工学科	-	222
	電気電子システム工学科	64	1,718
	電気工学科	-	661
	電子工学科	-	626
	情報工学科	-	255
	情報システム工学科	60	1,260
	応用化学科	51	2,349
	環境化学工学科	-	581
	機能材料工学科	44	1,200
	建設基礎工学科	-	692
	建設工学科	87	2,461
	環境共生学科	25	220
計	421	15,932	
合計		1,554	75,123

卒業生数 0 ⇒ 対象者は在籍していたが、卒業しなかった。

卒業生数 - ⇒ 課程の廃止により対象者が存在しない。

## 大学院（修士課程・博士前期課程）

令和元年度		
研究科	令和元年度修了生	累計修了生数
文化科学研究科	0	982
経済科学研究科	1	561
人文社会科学研究科	80	259
教育学研究科	58	1,565
理工学研究科	458	8,450
合計	597	11,817

修了生数 0 ⇒ 対象者は在籍していたが、修了しなかった。

## 専門職大学院（専門職学位課程）

令和元年度		
研究科	令和元年度修了生	累計修了生数
教育学研究科	23	67

## 大学院（博士後期課程）

令和元年度			
研究科	令和元年度修了生	累計修了生数	累計学位授与者数
文化科学研究科	0	33	40 (7)
経済科学研究科	1	116	117 (1)
人文社会科学研究科	10	25	27 (2)
理工学研究科	33	1,401	1,656 (255)
合計	44	1,575	1,840 (265)

( ) は論文博士数で内数。

修了生数 0 ⇒ 対象者は在籍していたが、修了しなかった。



# 卒業・修了後の状況

## 学部

令和2年4月1日現在

区分	学部	教養学部	経済学部		教育学部	理学部	工学部	合計
			(昼間)	(夜間主)				
卒業者数 (①+②+③+④)		192 (127)	294 (104)	9 (5)	434 (247)	204 (71)	421 (47)	1554 (601)
進学者	大学院	12 (4)	2 (1)		24 (11)	137 (49)	248 (22)	423 (87)
	その他	1	3 (3)		4 (2)			8 (5)
	小計①	13 (4)	5 (4)		28 (13)	137 (49)	248 (22)	431 (92)
就職希望者数		169 (118)	276 (95)	5 (4)	392 (227)	58 (19)	166 (24)	1066 (487)
就職者数②		164 (115)	261 (93)	4 (4)	374 (219)	53 (19)	160 (24)	1016 (474)
農業、林業								
漁業								
鉱業、採石業、砂利採取業								
建設業		2 (2)	4 (1)			1	32 (6)	39 (9)
製造業	食料品・飲料・たばこ・飼料製造業	3 (3)	5 (1)		2 (1)	2 (1)	4 (1)	16 (7)
	繊維工業	1 (1)	1		2 (2)			4 (3)
	印刷・関連業	2 (2)	1 (1)		1 (1)			4 (4)
	化学工業、石油・石炭製品製造業	2 (1)	6		2 (2)	3 (2)	6 (2)	19 (7)
	鉄鋼業、非鉄金属・金属製品製造業		5 (4)		2 (1)		2 (1)	9 (6)
	はん用・生産用・業務用機械器具製造業	2 (2)	1			2 (2)	7	12 (4)
	電子部品・デバイス・電子回路製造業	1	2			1	3 (1)	7 (1)
	電気・情報通信機械器具製造業	6 (5)	9 (5)			3 (1)	5 (1)	23 (12)
	輸送用機械器具製造業	1 (1)	2 (1)		1		10 (1)	14 (3)
	その他の製造業		1		3 (1)	3 (2)	4 (1)	11 (4)
電気・ガス・熱供給・水道業		2 (2)	1			1	1	5 (2)
情報通信業		40 (24)	49 (17)	1 (1)	29 (12)	11 (2)	31 (2)	161 (58)
運輸業、郵便業		3 (1)	3		2 (1)	1	5 (1)	14 (3)
卸売業、小売業	卸売業	8 (6)	8 (5)		2 (1)	3 (2)	2 (2)	23 (16)
	小売業	8 (7)	14 (4)		7 (4)	1 (1)	2	32 (16)
金融業、保険業	金融業	7 (6)	23 (6)	1 (1)	8 (5)			39 (18)
	保険業	2 (1)	14 (6)		5 (4)			21 (11)
不動産業、物品賃貸	不動産取引・賃貸・管理業	5 (3)	9 (3)		3 (2)		7 (1)	24 (9)
	物品賃貸業							
学術研究、専門・技術サービス業	学術・開発研究機関	1 (1)	2 (1)		2 (2)			5 (4)
	法務							
	その他の専門・技術サービス業	4 (3)	11 (5)	1 (1)	1	2	4	23 (9)
宿泊業、飲食サービス業		3 (2)	4		5 (3)	1		13 (5)
生活関連サービス業、娯楽業		6 (3)			7 (6)	1 (1)	2 (1)	16 (11)
教育、学習支援業	学校教育	2	2		210 (122)	8	1	223 (122)
	その他の教育、学習支援業	1 (1)	3		15 (6)	1	1	21 (7)
医療、福祉	医療業、保健衛生	1 (1)	1 (1)			1 (1)		3 (3)
	社会保険・社会福祉・介護事業	3 (3)	2 (2)	1 (1)	12 (11)	1		19 (17)
複合サービス事業			1 (1)		2 (1)	1		4 (2)
サービス業	宗教							
	その他のサービス業	19 (14)	15 (6)		8 (3)	2 (1)	7 (1)	51 (25)
公務	国家公務	8 (4)	25 (7)		3 (2)	1 (1)	5	42 (14)
	地方公務	21 (16)	33 (16)		40 (26)	2 (2)	19 (2)	115 (62)
上記以外			4					4
一時的な仕事に就いた者 (アルバイト・パート等) ③		2 (1)	2	1 (1)	4 (2)	1 (1)		10 (5)
その他④		13 (7)	26 (7)	4	28 (13)	13 (2)	13 (1)	97 (30)

注1) ( )内は女子で内数

注2) 就職者数には、臨時採用教員、非常勤講師等 40 (14) 人を含む。

## 大学院

令和2年4月1日現在

区分	研究科	文化科学研究科		経済科学研究科		人文科学研究科		教育学研究科		理工学研究科		合計
		修士	博士後期	博士前期	博士後期	博士前期	博士後期	修士	専門職	博士前期	博士後期	
修了者数 (①+②+③+④)				1	1	80 (39)	10 (2)	58 (26)	23 (5)	458 (70)	33 (9)	664 (151)
進学者	大学院					7 (1)		3 (2)		20 (3)		30 (6)
	その他					1		1		1 (1)	1	4 (1)
	小計①					8 (1)		4 (2)		21 (4)	1	34 (7)
就職希望者数				1	1	33 (16)	7 (1)	47 (21)	22 (5)	418 (58)	23 (4)	552 (105)
就職者数②				1	1	27 (12)	7 (1)	45 (19)	21 (5)	411 (56)	21 (4)	534 (97)
農業、林業												
漁業												
鉱業、採石業、砂利採取業												
建設業						1 (1)				28 (3)	1	30 (4)
製造業	食料品・飲料・たばこ・飼料製造業									13 (4)		13 (4)
	繊維工業									3		3
	印刷・関連産業									7 (2)		7 (2)
	化学工業、石油・石炭製品製造業									46 (10)	1	47 (10)
	鉄鋼業、非鉄金属・金属製品製造業									11 (1)		11 (1)
	はん用・生産用・業務用機械器具製造業									39 (5)		39 (5)
	電子部品・デバイス・電子回路製造業									32 (3)	1	33 (3)
	電気・情報通信機械器具製造業									49 (2)	2	51 (2)
	輸送用機械器具製造業									33 (1)		33 (1)
	その他の製造業									5		5
電気・ガス・熱供給・水道業										10		10
情報通信業						7 (3)		1 (1)		65 (11)		73 (15)
運輸業、郵便業						1 (1)				5		6 (1)
卸売業、小売業	卸売業						2			3 (1)		5 (1)
	小売業								1 (1)	3 (1)		4 (2)
金融業、保険業	金融業					1				1 (1)		2 (1)
	保険業											
不動産業、物品賃貸	不動産取引・賃貸・管理業									1		1
	物品賃貸業											
学術研究、専門・技術サービス業	学術・開発研究機関					1					1	2
	法務											
	その他の専門・技術サービス業					1		1 (1)		11 (2)		13 (3)
宿泊業、飲食サービス業						1						1
生活関連サービス業、娯楽業								1 (1)		2		3 (1)
教育、学習支援業	学校教育						4 (1)	36 (13)	21 (5)	13 (2)	14 (4)	88 (25)
	その他の教育、学習支援業					5 (4)		3 (2)		2		10 (6)
医療、福祉	医療業、保健衛生					1						1
	社会保険・社会福祉・介護事業					1				3 (2)		4 (2)
複合サービス事業					1							1
サービス業	宗教											
	その他のサービス業			1		2 (1)				4		7 (1)
公務	国家公務					5 (2)	1			5 (2)		11 (4)
	地方公務							1		9	1	11
上記以外								1		8 (3)		9 (3)
一時的な仕事に就いた者 (アルバイト・パート等) ③						3 (2)		1		1 (1)	1	6 (3)
その他④						42 (24)	3 (1)	8 (5)	2	25 (9)	10 (5)	90 (44)

注1) ( )内は女子で内数。

注2) 就職者数には、臨時採用教員、非常勤講師等8(2)人を含む。

# 国際交流

## 協定

### 大学間交流協定 (120件)

令和2年5月1日現在

大学名	国・地域名	締結年月日
西オレゴン大学	米国	1990/03/22
大連理工大	中国	1991/06/03
ポーリング・グリーン州立大学	米国	1992/12/15
モナシュ大	オーストラリア	2000/08/21
モラトゥウ大	スリランカ	2001/01/05
タマサート大	タイ	2002/01/28
ブランデンブルク工科大学 コト布斯-ゼンフテンベルク	ドイツ	2002/03/28
チュラーロンコーン大	タイ	2002/05/21
エスリンゲン工科大学	ドイツ	2002/07/01
トリバン大	ネパール	2002/07/10
ローレンシアン大	カナダ	2003/06/01
高麗大	韓国	2004/02/23
済南大	中国	2004/12/14
ミドルテネシー州立大	米国	2005/04/25
ベオグラード大	セルビア	2005/09/19
国立台南大	台湾	2005/12/04
西安交通大	中国	2006/07/02
ワイオミング大	米国	2007/10/22
中国人民大	中国	2008/04/30
蘭州大	中国	2008/11/14
高等師範学校	イタリア	2009/04/21
国立アテネ工科大学	ギリシャ	2009/04/28
アーカンソー州立大ジョンズボロ校	米国	2009/04/30
アリゾナ大	米国	2009/05/12
ルフナ大	スリランカ	2009/05/25
ポール・サバチ大	フランス	2009/06/04
東北師範大	中国	2009/09/10
ペラデニヤ大	スリランカ	2009/10/21
ネブラスカ大カーニー校	米国	2009/11/13
モンゴル科学技術大	モンゴル	2011/01/18
セントイバニルスキ鉱山・地質大	ブルガリア	2011/03/11
バンガラデシュ工科大学	バンガラデシュ	2011/03/30
シドニー工科大学	オーストラリア	2011/11/18
ロシア工科大学	ロシア	2011/12/02
アルファラビ カザフ国立大	カザフスタン	2012/03/16
カザン連邦大	ロシア	2012/09/01
モンゴル国立大	モンゴル	2013/01/30
東国大	韓国	2013/03/06
アラバ大ハンツビル校	米国	2013/03/18
ブダペスト工科大学	ハンガリー	2013/05/09
ニューハンブシャー大	米国	2013/06/11
ガジャマダ大	インドネシア	2013/06/24
マサチューセッツ大ボストン校	米国	2013/07/15
ネブラスカ大オマハ校	米国	2013/10/17
ヤンゴン工科大学	ミャンマー	2013/10/23
ハンブルク大	ドイツ	2013/11/18
南京情報工科大学	中国	2013/11/29
ミュンヘン大	ドイツ	2013/12/10
ニューヨーク州立大 ストローニーブルック校	米国	2014/01/28
マレーシア科学大	マレーシア	2014/03/03
パリ大	フランス	2014/03/11
セントラル・フロリダ大	米国	2014/04/18
バルセロナ自治大	スペイン	2014/05/12
HZ 応用科学大	オランダ	2014/06/16
開南大	台湾	2014/07/18
ノヴォシビルスク国立大	ロシア	2014/07/22
グリフィス大	オーストラリア	2014/07/28
フィリピン大ロスバニョス校	フィリピン	2014/08/06
ノバゴリツァ大	スロベニア	2014/08/12
メキシコ州立自治大	メキシコ	2014/09/03
ヤンゴンコンピューター大	ミャンマー	2014/09/29
ラインワール応用科学大	ドイツ	2014/09/30
メキシコ国立自治大	メキシコ	2014/10/17
ルーチミン市経済大	ベトナム	2014/10/28
ロシア政治学院	フランス	2014/12/25
トゥエンテ大	オランダ	2015/01/22
マラガ大	スペイン	2015/03/10
ミャンマー海軍大	ミャンマー	2015/04/22
釜山大学	韓国	2015/06/17
ホーエンハイム大	ドイツ	2015/06/24
ラジャヒバ大	バンガラデシュ	2015/07/01
オハイオ・ドミニカン大	米国	2015/07/28
サンカルロス連邦大	ブラジル	2015/07/31
世新大	台湾	2015/10/01
国民経済大	ベトナム	2015/10/08
リール第1大	フランス	2015/10/13
王立ブノベン大	カンボジア	2015/10/22
トーマス・バタ大	チェコ	2015/11/05
エセーニオン記念リヤン国立大	ロシア	2015/11/20
オスロ大	ノルウェー	2015/11/22
オーボ・アカデミー大	フィンランド	2015/12/02
アルタイ国立大	ロシア	2015/12/08
ロバチェフスキー大	ロシア	2016/01/27
ブレハーフ記念ロシア経済大	ロシア	2016/03/24
ヤンゴン経済大	ミャンマー	2016/05/14
マレーシア国民大	マレーシア	2016/07/13
ウルジャウ大	ポーランド	2016/08/02
ウルム大	ドイツ	2016/08/16
ディラク・マハラシュトラ大	インド	2016/08/22
ラオス国立大	ラオス	2016/10/12
バンジャブ大	インド	2016/11/09
ローレア応用科学大	フィンランド	2016/11/21
ランス大学シャンパーニュアルデンヌ校	フランス	2016/11/21
サラゴサ大	スペイン	2016/12/19
サンクトペテルブルク国立情報科学力学光学研究大	ロシア	2017/04/25
ピヤニカレッジグループ	インド	2017/05/17
バナスタリ大	インド	2017/06/04
サンクトペテルブルク国立大	ロシア	2017/06/06

大学名	国・地域名	締結年月日
ヒンドゥスタン大	インド	2017/06/17
ロシア民族友好大	ロシア	2017/06/23
ヴェロール工科大学	インド	2017/06/29
パヤオ大	タイ	2017/07/26
サウスウエスト国立大	ロシア	2017/08/18
カリフォルニア州立工科大学ボモナ校	米国	2017/08/24
モハメッド5世大	モロッコ	2017/10/31
ヤンゴン情報技術大	ミャンマー	2018/02/23
薬荘大	中国	2018/04/02
国立中興大	台湾	2018/06/12
エクスタルナド大	コロンビア	2018/06/26
コンラド・ロレンツ大	コロンビア	2018/07/10
サバナ大	コロンビア	2018/07/23
高苑科技大	台湾	2018/08/01
ラホール工科大学	パキスタン	2018/09/11
広東外語外資大	中国	2019/03/19
インド工科大学ルーキー校	インド	2019/06/06
ポートランド州立大	米国	2019/06/17
アゼルバイジャン国立科学アカデミー法と人権研究所	アゼルバイジャン	2019/07/09
ESIEE Paris	フランス	2019/10/21
インド工科大学ハイデラバード校	インド	2019/11/12
ルブリン医科大	ポーランド	2019/12/06

### 部局間交流協定 (56件)

令和2年5月1日現在

大学名	国・地域名	締結年月日
チュラーロンコーン大 経済学部	タイ	1997/12/01
サン・アンドレス大 理学部	ボリビア	2002/09/12
北京日本学術センター	中国	2003/05/07
イエナ・フリードリッヒ・シラー大 化学・地質学部	ドイツ	2005/01/11
ハワイ大マノア校 工学部	米国	2005/05/20
イリノイ大スプリングフィールド校	米国	2005/11/01
ノースカロライナ大アッシュビル校	米国	2006/07/07
ベトナム国立建設大	ベトナム	2006/11/20
コンケン大 工学部	タイ	2007/08/09
東亜細亜文化財研究所	韓国	2008/05/15
東興大 商学院	台湾	2009/03/02
マンチェスター大 人文学部	英国	2010/02/02
北京師範大 外国語文学学院	中国	2011/03/11
マレーシア工科大学	マレーシア	2012/09/07
トリノ大 外国語・外国文学・近代文化部門	イタリア	2013/04/05
北京理工大 外国語学院	中国	2013/04/18
国立交通大 理学院	台湾	2013/12/20
タラス・シェフチェンコ記念国立キエフ大 言語学院	ウクライナ	2014/03/31
ヤンゴン第1医科大	ミャンマー	2014/04/23
トリノ大 人文学部	イタリア	2014/04/30
ベトナム農業学院	ベトナム	2014/09/30
サルジヤナウイヤタ・タマンシスワ大	インドネシア	2014/10/29
カザフスタン 原子核研究所	カザフスタン	2015/01/22
西スイス応用科学大 ジュネーブビジネススクール	スイス	2015/01/26
テキサスA&M大 工学部	米国	2015/01/28
ワイカト大 ワイカト・マネージメント・スクール	ニュージーランド	2015/01/30
アジュ大 医学部	韓国	2015/02/11
VIA大 教育・社会学部	デンマーク	2015/02/15
国立政治大 国際事務学院	台湾	2015/03/30
国立成功大 生物科学技術学院	台湾	2015/04/24
中央大 人文学部・社会学部	韓国	2015/07/23
トリノ大 理学部	イタリア	2015/09/18
カリフォルニア大 ロサンゼルス校 化学・生化学部	米国	2015/09/30
香港中文大 医学部生物医学学院	香港	2016/03/22
モンクト王工科大学トンブリ校 生物資源バイオテクノロジー学部	タイ	2016/03/22
カリフォルニア大リバーサイド校 工学部	米国	2016/06/30
ロシア科学アカデミー セリンスキー有機化学研究所	ロシア	2016/07/20
ハンガリー科学アカデミー 自然科学研究センター	ハンガリー	2017/03/16
国立ナノ科学技術研究所	インド	2017/06/27
インド工科大学ローパー校	インド	2017/06/27
インド国立科学教育研究機構	インド	2017/07/31
デ・ラ・サール大マニラ校 教育学部附属 言語・生涯学習センター	フィリピン	2017/08/02
アーカンソー医科大	米国	2017/09/05
山西農業大 資源環境学院	中国	2017/10/24
山西農業大 食品科学院	中国	2017/10/24
ラジャヒバ工科大学	バンガラデシュ	2017/12/27
オルバニ薬科大 薬学研究所	米国	2018/02/15
江西師範大 美術学院	中国	2018/04/17
センメルワイズ大 生物物理学・放射生物学	ハンガリー	2018/05/15
国立台湾大 生物資源農学部	台湾	2018/12/12
ハノイ工科大学 環境理工学研究科	ベトナム	2019/06/26
コロコボ大 技術学部	スリランカ	2019/07/29
浙江工商大 東方語言文化学院	中国	2019/09/10
ヤダナボン大	ミャンマー	2020/01/17
メー・ファー・ルアン大 経営学部	タイ	2020/02/03
ハノイ工科大学 機械工学研究科	ベトナム	2020/03/20

### 国際機関との協定

協定先名	締結年月日
ユネスコ	1997/02/20

ユネスコのUNITWIN (University Twinning) 事業のひとつであるユネスコ・チェア「環境・社会基盤開発工学ユネスコ講座」を開設し、留学生に対し開発途上の発展に必要な専門分野の教育・研究指導を行う。

### 国際機関との連携

プログラム名	参加年月
国連アカデミック・インパクト	2012/11

国連と高等教育機関を結びつけるグローバルな取り組み。



### 国別渡航者(教職員)数

令和元年度

国・地域	学部等	大学院人文社会科学	教育学部	大学院理学研究科	教育機構	研究機構	情報メディア基盤センター	国際本部	事務局	合計
アジア	インド		1	3						4
	インドネシア	1		1						2
	韓国	16 (1)		13	1	9 (1)				39 (2)
	カンボジア	8	2							10
	シンガポール	7	1	5						13
	スリランカ			6						6
	タイ	12 (1)	1	18 (1)						31 (2)
	台湾	2	5	14						21
	中国	15 (2)	6	46					1	68 (2)
	ネパール					2				2
	パキスタン			1						1
	バングラデシュ		1	5						6
	東ティモール	1								1
	フィリピン	2		3						5
	ベトナム	9		35 (1)				2	1	47 (1)
	マレーシア	2		12						14
	ミャンマー	1		18						19
	モンゴル	1	2	1						4
	ラオス	3	2							5
	大洋州	オーストラリア	7 (2)	1	14					1
タヒチ				1						1
ニュージーランド			1							1
北米	カナダ	2		5						7
	米国	16 (3)	2	39 (1)		2				59 (4)
中南米	アルゼンチン			1						1
	キューバ	1		2						3
	パナマ			1						1
	ブラジル			1						1
	ペルー	1 (1)								1 (1)
	メキシコ				2 (2)					2 (2)
欧州	アイルランド	2								2
	アゼルバイジャン			1						1
	イタリア	2	1	12		1				16
	ウズベキスタン	1								1
	英国	6	2	12	2	1				23
	オーストリア			5						5
	オランダ		1	7						8
	キプロス	1								1
	ギリシャ	1		4			1			6
	クロアチア	1		1						2
	スイス	2		10		1				13
	スウェーデン	1	1							2
	スペイン			6						6
	セルビア	3			1					4
	チェコ			2						2
	デンマーク			1						1
	ドイツ	10	1	18						29
	ノルウェー		1	1						2
	ハンガリー	2	1	1						4
	フィンランド	1	2	1		1				5
	フランス	7	2	12		1				22
	ベルギー			1						1
	ポーランド			2						2
ボスニア・ヘルツェゴビナ	1								1	
ポルトガル			5						5	
モンテネグロ			1						1	
ルーマニア			1						1	
ロシア	1		7						8	
中東	クウェート		1							1
	エジプト	1		2						3
アフリカ	ガーナ	1								1
	セネガル	1								1
	南アフリカ		1							1
モロッコ			1						1	
合計	152 (10)	38	360 (3)	6 (2)	18 (1)	1	2	3	580 (16)	

( ) 内は、1か月以上の渡航者で内数。

### 国別受入外国人研究者等数

令和元年度

国・地域	学部等	大学院人文社会科学	教育学部	大学院理学研究科	教育機構	研究機構	情報メディア基盤センター	国際本部	事務局	合計
アジア	インド		2	3						5
	カンボジア	1								1
	スリランカ			2						2
	タイ	2 (1)		10 (1)						12 (2)
	台湾	2		1						3
	中国	1	7	4 (1)					1	13 (1)
	ネパール			1						1
	パキスタン			1						1
	バングラデシュ		1 (1)	4					1	6 (1)
	ベトナム			7 (2)						7 (2)
	ミャンマー	2		4						6
	大洋州	オーストラリア			2					2
	北米	カナダ	2		2					
米国			4	10 (1)						14 (1)
中南米	エクアドル	1								1
	コスタリカ			1						1
	コロンビア			1						1
欧州	英国			3		1				4
	カザフスタン			2						2
	スイス			1						1
	スペイン			2						2
	デンマーク			1						1
	ドイツ	1		6 (1)					3	10 (1)
中東	フランス			2						2
	ポーランド		2							2
トルコ				2					2	
合計	12 (1)	16 (1)	72 (6)	0	1	0	3	2	106 (8)	

( ) 内は、1か月以上の受入者で内数。



サマープログラム



JST さくらサイエンスプログラム

# 国際交流

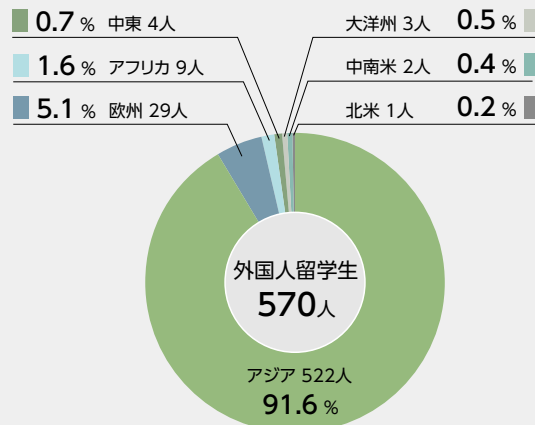
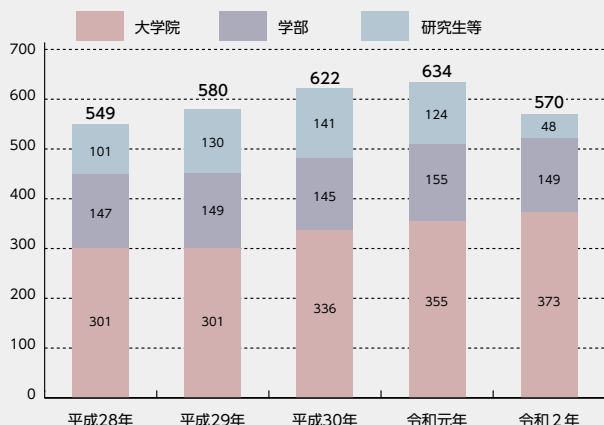
## 外国人留学生数

令和2年5月1日現在

区分 国籍・地域	大学院						学部										研究生等						内訳			
	博士 後期課程		修士・博士 前期課程				小計	教養 学部	経済 学部	教育 学部	理学部	工学部	小計	研究生 大学院		日研生 *1	教研生 *2	科目 等履修	特別 科目等 履修 学生	国際 本部	小計	合計	男子	女子	国費	私費
	人文 社会 科学 研究科	理工学 研究科	人文 社会 科学 研究科	教育学 研究科	理工学 研究科	人文 社会 科学 研究科								理工学 研究科	教育学 研究科											
アジア	インド		3			1	4									1				1	5	3	2	4	1	
	インドネシア					1	1														1		1		1	
	韓国	1		1		1	3	6	20	2	6	7	41								44	31	13	5	39	
	スリランカ		6			5	11														11	9	2	4	7	
	タイ	3	1	2			6													1	1	7	5	2	3	4
	台湾			1			1		1	1		1	3							1	1	5	1	4	5	
	中国	8	20	84	19	87	218	9	45	4	15	14	87	8	7	1	1			6	23	328	182	146	4	324
	ネパール		8			4	12															12	11	1	3	9
	パキスタン		11			3	14															14	10	4	10	4
	バングラデシュ		31			7	38															38	25	13	21	17
ベトナム		5	1		8	14		1		2	2	5									19	14	5	5	14	
マレーシア		1			4	5				1	9	10									15	9	6	15	※3	
ミャンマー	1	4			6	11															11	2	9	3	8	
モンゴル		1	9	1		11													1	1	12	4	8	2	10	
大洋州	オーストラリア			1		1															1	1			1	
	ニュージーランド		1			1															1	1		1		
	パヌアツ									1	1										1	1		1		
北米	米国																		1	1	1	1			1	
中南米	コロンビア			1		1															1		1	1		
	ブラジル		1			1															1	1			1	
欧州	イタリア			1		1															1	1			1	
	ウクライナ															1					1	1		1	1	
	ウズベキスタン			1		1															1	1			1	
	エストニア			1		1															1		1	1		
	オランダ																			1	1	1	1			1
	スイス																			1	1	1	1			1
	スペイン			1		1														3	3	4	4			4
	セルビア				1	1								1							1	2	1	1	1	1
	ドイツ																				5	5	5	2	3	5
	フランス			1		1															5	5	6	3	3	6
	ブルガリア										1	1										1	1		1	
	ベラルーシ			1		1																1		1	1	
	ロシア			1		1	2				1		1								1	1	4	2	2	2
中東	アフガニスタン				3	3															3	3			3	
	トルコ		1			1															1		1		1	
アフリカ	エジプト		4			4															4	4		1	3	
	カメルーン		1			1															1		1		1	
	ギニアビサウ				1	1															1	1			1	
	ケニア																1				1	1	1		1	
	ナイジェリア																1				1	1	1		1	
	モザンビーク		1			1															1	1			1	
合計	13	100	107	21	132	373	15	67	7	25	35	149	9	7	1	3	2	0	26	48	570	339	231	77	493	

本表で示す数値は、「出入国管理及び難民認定法」第2条の2別表第1の4に定める「留学」の在留資格により在籍する者を表す。

※1 「日研生」は、日本語・日本文化研修留学生を表す。  
 ※2 「教研生」は、教員研修留学生を表す。  
 ※3 うち7名はマレーシア政府派遣留学生である。



## 海外留学・研修等

令和元年度

国・地域	区分	大学院					学部					合計					
		博士後期課程		修士・博士前期課程			教養学部	経済学部	教育学部	理学部	工学部						
		人文社会科学研究科	理工学研究科	人文社会科学研究科	教育学研究科	理工学研究科											
アジア	インド						1						1				
	韓国		4				3	(1)					7	(1)			
	シンガポール		1						3				4				
	スリランカ		2						1	(1)			5	(1)			
	タイ		1						7			6	17				
	台湾				1	7	1	(1)			3	1	13	(1)			
	中国	1	5	2		10	3	2				4	27				
	パキスタン		2										2				
	東ティモール												1				
	フィリピン		1				2	11	9	1		3	27				
	ベトナム	1	3									6	22				
	マレーシア		2						8		1	(1)	11	(1)			
	ミャンマー		2							7			9				
	モンゴル			1				1					1	3			
	ラオス							3					3				
大洋州	オーストラリア					6	7	(2)	2	(1)	1	1	1	18	(3)		
北米	カナダ		2				2		5	(1)			9	(1)			
	米国		6				11	12	(11)	5	(4)	2	(2)	2	(2)	1	39
中南米	ドミニカ共和国								1				1				
	パナマ		2										2				
	メキシコ							1	(1)				1	(1)			
欧州	イタリア		2				5	5	(3)		1	(1)	13	(4)			
	英国		1		1	2	1	(1)	7	(1)			12	(2)			
	オランダ							2	(2)	1	(1)		3	(3)			
	カザフスタン					2							2				
	ギリシャ					2							2				
	スイス		1				1						2				
	スペイン		2				4		1	(1)		1	8	(1)			
	セルビア						1	1	(1)				2	(1)			
	チェコ								2	(2)			2	(2)			
	デンマーク										1	(1)	1	(1)			
	ドイツ		3				3	1	(1)	4	(4)		11	(5)			
	ハンガリー									1	(1)		1	(1)			
	フィンランド									1	(1)		1	(1)			
	フランス		2				6	3	(3)	3	(3)		1	15	(6)		
	ベルギー		1										1				
	ポーランド							2	(2)				2	(2)			
	ポルトガル		2				5						7				
	マルタ									2			2				
	モンテネグロ									1			1				
ロシア									4			4					
中東	トルコ								1			1					
アフリカ	エジプト				1							1					
	合計	2	47	3	3	104	58	(29)	61	(22)	6	(4)	7	(2)	25	316	(57)

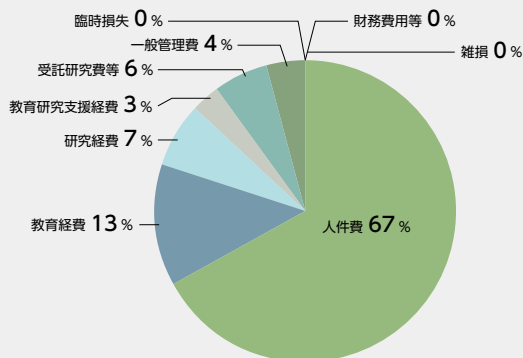
( )は交流協定校への派遣留学で内数。



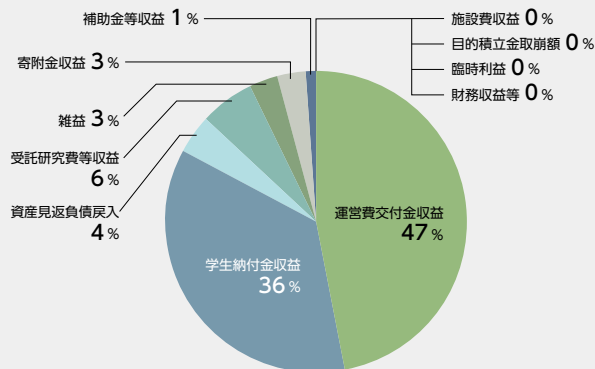
サマープログラム(日本語会話ボランティア)

# 財政等

## 令和元年度費用（概算）



## 令和元年度収益（概算）



※令和2年6月23日現在で算定した概算額です。会計監査人による監査等により変動することがあります。令和元年度の費用・収益の詳細は、本学ホームページをご覧ください。

## 過去5年間の費用

(単位：千円)

年度	区分	教育経費	研究経費	教育研究支援経費	人件費	受託研究費等	一般管理費	財務費用等	雑損	臨時損失	費用計
平成30年度		1,522,520	1,175,337	380,984	8,870,896	641,640	444,577	3,566	71	73,841	13,113,432
平成29年度		1,565,705	1,094,496	436,072	8,709,266	499,587	436,105	3,331	256,929	35,815	13,037,306
平成28年度		1,498,709	1,021,126	420,719	9,086,512	534,198	470,555	3,004	855	11,752	13,047,430
平成27年度		1,910,534	1,058,453	561,747	9,007,175	455,196	486,723	4,786	416	22,363	13,507,393
平成26年度		1,765,525	1,230,954	564,885	8,587,446	473,988	561,261	6,658	3	118,715	13,309,435

## 過去5年間の収益

(単位：千円)

年度	区分	運営費交付金収益	学生納付金収益	受託研究費等収益	寄付金収益	施設費収益	補助金等収益	資産見返負債戻入	財務収益等	雑益	臨時利益	目的積立金取崩額	収益計
平成30年度		5,868,816	5,058,149	643,874	305,698	89,796	191,049	607,868	2,485	436,220	49,693	0	13,253,648
平成29年度		5,698,467	5,092,383	502,461	290,810	136,344	175,368	713,291	2,598	389,481	34,037	27,195	13,062,435
平成28年度		5,767,900	5,093,529	535,639	251,251	26,636	222,390	712,353	2,813	380,122	13,860	64,391	13,070,884
平成27年度		6,000,991	5,016,838	456,307	250,092	193,135	478,008	727,399	2,979	367,722	115,693	76,706	13,685,870
平成26年度		5,670,318	5,016,073	481,082	254,751	204,365	596,317	712,966	1,619	339,334	7,076	34,525	13,318,426

## 外部資金受入（収入）状況

(単位：件、千円)

年度	区分	奨学寄附金		受託研究		民間等との共同研究		受託事業		預り補助金		合計	
		件数	金額	件数	金額	件数	金額	件数	金額	件数	金額	件数	金額
令和元年度		164	472,478	47	347,288	160	228,515	37	152,361	10	85,648	418	1,286,290
平成30年度		176	254,754	49	297,279	160	229,649	39	213,313	17	226,150	441	1,221,145
平成29年度		184	315,246	36	150,308	151	229,545	37	127,758	16	219,195	424	1,042,052
平成28年度		184	313,909	51	186,689	134	212,097	35	113,212	17	377,919	421	1,203,826
平成27年度		153	224,603	57	300,062	128	112,414	31	106,027	14	553,743	383	1,296,849

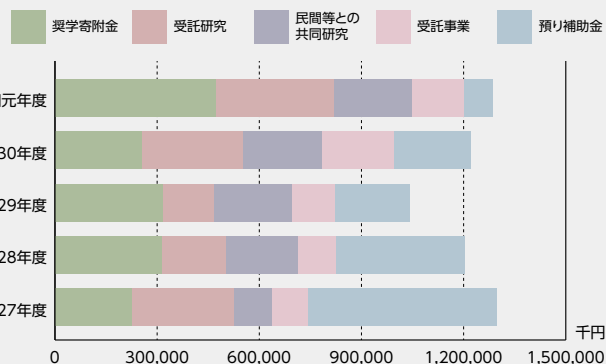
## 科研費採択状況

(単位：件、千円)

区分	年度	令和元年度（実績額）		令和2年度（内定額）	
		件数	金額	件数	金額
新学術領域研究		12	66,690	9	57,720
基盤研究（A）		7	67,730	7	56,940
基盤研究（B）		42	214,320	44	198,380
基盤研究（C）		121	147,192	120	151,970
挑戦的研究（開拓）		1	8,840	0	0※1
挑戦的研究（萌芽）		13	26,260	6	10,660※1
若手研究（A）		2	5,980	0	0
若手研究（B）		7	5,265	2	1,300
若手研究		30	38,018	38	49,270
研究活動スタート支援		5	6,630	2	2,860※1
奨励研究		2	1,080	0	0
学術図書		0	0	4	3,900
特別研究員奨励費		18	14,902	8	7,210
国際共同研究強化（A）		5	—※2	5	30,420※1
国際共同研究強化（B）		5	23,270	5	20,670※1
計		270	626,177	250	591,300

※1 令和2年度（内定額）は継続課題のみ計上。

※2 令和元年度（実績額）は平成30年度に計上済み。



## 知的財産の審査状況

(単位：件)

区分	発明届出数	大学帰属数	個人帰属数	大学特許数
令和元年度	34	34	0	292
平成30年度	31	30	1	287
平成29年度	51	50	1	268
平成28年度	43	43	0	242
平成27年度	43	41	2	219

## 土地・建物・所在地

## 土地・建物

区分	土地 m <sup>2</sup>	建物(延床面積)m <sup>2</sup>
大久保 1 地区	263,040	140,745
教養学部・大学院人文社会科学研究所		4,687
経済学部・大学院人文社会科学研究所		6,317
教育学部・大学院教育学研究所		16,993
理学部・大学院理工学研究科		16,571
工学部・大学院理工学研究科		43,690
教育機構		13,673
研究機構		6,909
図書館		8,439
情報メディア基盤センター		1,915
事務局		4,834
体育・課外活動施設		10,228
食堂		3,373
その他(倉庫、設備室等)		3,116

※情報メディア基盤センターの建物面積には、情報メディア基盤センター・科学分析支援センター棟の面積を含む。

区分	土地 m <sup>2</sup>	建物(延床面積)m <sup>2</sup>
大久保 2 地区	42,862	15,719
大久保農場		112
国際交流会館		8,927
学生宿舎		6,434
一般管理施設(保育施設)		146
その他(倉庫、設備室等)		100
その他地区	88,642	25,523
附属中学校		7,064
別所宿舎		975
附属小学校		7,243
附属教育実践総合センター		532
附属特別支援学校		3,408
附属特別支援教育臨床研究センター		351
一般管理施設(秩父倉庫)		301
大学課外活動施設(軽井沢荘)		218
附属幼稚園		666
常盤宿舎		2,525
太田窪宿舎		2,240
合計	394,544	181,987

※その他地区の各区分の建物面積には、設備室等の面積を含む。

## 所在地

名称	電話番号	所在地
人文社会科学研究所	048-858-3319・3320	
教養学部	048-858-3044	
経済学部	048-858-3287	
教育学部	048-858-3144	
理工学研究科	048-858-3430	
理学部	048-858-3345	
工学部	048-858-3429	
教育機構		
基盤教育研究センター	048-858-3586 <sup>*1</sup>	
英語教育開発センター	048-858-9236 <sup>*1</sup>	
日本語教育センター	048-858-9023・3027 <sup>*1</sup>	
アドミッションセンター	048-858-3036・9201 <sup>*2</sup>	
統合キャリアセンター SU	048-858-3944 <sup>*8</sup>	
保健センター	048-854-5356	
研究機構	048-858-3010 <sup>*3</sup>	
東アジアSD研究センター	048-714-5427	
グリーンバイオ研究センター	048-858-3107	〒338-8570 さいたま市桜区下大久保255
宇宙観測研究センター	048-858-3362	
生命理工学連携研究センター	048-858-3417・9287	
レジリエント社会研究センター	048-858-9572	
社会調査研究センター	048-858-3120	
科学分析支援センター	048-858-3670	
総合技術支援センター	048-714-2041	
リサーチ・アドミニストレーターオフィス	048-714-2068	
オープンイノベーションセンター	048-858-9354	
先端産業国際ラボラトリー	048-714-2038	
図書館	048-858-3666 <sup>*4</sup> ・3668 <sup>*5</sup>	
情報メディア基盤センター	048-858-3674	
国際本部		
国際開発教育研究センター	048-858-3908 <sup>*6</sup>	
事務局	048-858-3005 <sup>*7</sup>	
ダイバーシティ推進オフィス	048-767-4011	
学生会館	048-858-3030	
附属幼稚園	048-833-6288	〒330-0061 さいたま市浦和区常盤8-13-1
附属教育実践総合センター	048-832-9866	〒330-0061 さいたま市浦和区常盤6-9-44
附属小学校	048-833-6291	
附属中学校	048-862-2214	〒336-0021 さいたま市南区別所4-2-5
附属特別支援教育臨床研究センター	048-654-0961	〒331-0823 さいたま市北区日進町2-480
附属特別支援学校	048-663-6803	
東京ステーションカレッジ	03-6260-9730	〒101-0041 東京都千代田区神田須田町1-7-9
国際交流会館	048-854-4555・4557	〒338-8571 さいたま市桜区下大久保645
学生宿舎	048-858-3944 <sup>*8</sup>	〒338-0825 さいたま市桜区下大久保542
一般管理施設(秩父倉庫)	0494-55-0805	〒369-1901 秩父市大滝3854-14
軽井沢荘		〒389-0111 北佐久郡軽井沢町大字長倉倉赤岩2148-167

※1 教育企画課 ※2 入試課 ※3 研究推進課 ※4 図書情報課 ※5 情報サービス担当 ※6 国際室 ※7 総務課 ※8 学生支援課

# 建物配置図

- 教養学部・大学院人文社会科学研究科
- 経済学部・大学院人文社会科学研究科
- 教育学部
- 理学部・大学院理工学研究科
- 工学部・大学院理工学研究科
- その他



- 1 本部棟
- 2 守衛所
- 3 研究機構棟
  - ・日本語教育センター (1F)
  - ・オープンイノベーションセンター (1F)
  - ・先端産業国際ラボラトリー (1F)
  - ・リサーチ・アドミニストレーターオフィス (2F)
  - ・社会調査研究センター (3F)
  - ・東アジア SD 研究センター (3F)
  - ・ダイバーシティ推進オフィス (3F)
  - ・グリーンバイオ研究センター (5F)
- 5 教養学部棟
- 8 一般管理施設 (多目的棟)
- 9 教育機構棟
  - ・英語教育開発センター (2F)
  - ・国際開発教育研究センター (3F)
  - ・生命理工学連携研究センター (5F)
- 10 全学講義棟 1 号館 (1F 学生センター)
- 7 全学講義棟 2 号館
- 6 全学講義棟 3 号館
- 14 理学部 1 号館
- 13 理学部 2 号館
- 11 理学部 3 号館
- 12 理学部講義実験棟
- 15 工学部情報システム工学科棟
- 16 大学院理工学研究科棟
- 18 工学部電気電子システム工学科 1 号館
- 17 工学部電気電子システム工学科 2 号館
- 19 工学部講義棟
- 20 情報メディア基盤センター  
科学分析支援センター  
総合技術支援センター
- 21 総合研究棟 1 号館
- 55 総合研究棟 2 号館 (大学院理工学研究科)
- 57 総合研究棟 3 号館 (大学院理工学研究科)
- 22 工学部機械工学科棟
- 23 アイソトープ実験施設
- 25 工学部応用化学科 1 号館
- 24 工学部応用化学科 2 号館
- 26 工学部機能材料工学科棟
- 27 工学部実習工場・研究実験棟
- 29 工学部建設工学科・環境社会デザイン学科 1 号館
- 28 工学部建設工学科・環境社会デザイン学科 2 号館  
・レジリエント社会研究センター
- 39 工学部建設工学科・環境社会デザイン学科 3 号館
- 30 工学部建設第 1 実験棟
- 31 工学部建設第 2 実験棟
- 32 工学部建設第 3 実験棟
- 34 オープンイノベーションセンター研究棟
- 35 納品検収センター
- 36 課外活動共用施設
- 37 教職員駐車場
- 38 防災備蓄品倉庫

- 📍 自動体外式除細動器 [AED]
- 🚻 多目的トイレ
- ♿ バリアフリー入口
- P 来学者用パーキング
- ♿ 車イス利用者用パーキング
- 🚬 喫煙所
- 👉 一方通行

- 39 テニスコート
- 40 野球場
- 41 ラグビー場
- 42 サッカー場
- 43 投てき場
- 44 ゴルフ練習場
- 45 陸上競技場
- 46 プール
- 47 第 1 武道場
- 48 弓道場
- 50 総合体育館 (避難場所)
- 49 第 1 体育館
- 78 学内合宿研修所
- 51 第 1 食堂 (けやきホール)
- 67 第 2 食堂・売店
- 59 教育学部 A 棟
- 56 教育学部 B 棟

- 58 教育学部 C 棟
- 53 教育学部 D 棟
- 52 教育学部 H 棟
- 54 教育学部コマ 1 号館
- 77 大久保農場
- 61 図書館 1 号館
- 60 図書館 2 号館
- 62 図書館ラーニングcommons
- 65 経済学部 A 棟
- 64 経済学部 B 棟
- 63 経済学部研究棟
- 66 さいだい交流広場
- 68 保健センター
- 69 大会館
- 71 国際交流会館 1 号館
- 72 国際交流会館 2 号館
- 73 国際交流会館 3 号館
- 70 国際交流会館 4 号館
- 4 駐輪場
- 74 学生駐輪場
- 75 学生駐車場
- 76 学生宿舎

# 交通案内

## 埼玉大学への交通案内（交通機関）

- JR京浜東北線北浦和駅西口より  
埼玉大学行きバス 約15分（約3.5km）

---

- JR埼京線南与野駅より  
西口バス停：全ての便が埼玉大学を経由 約10分（約2.2km）  
北入口バス停：埼玉大学行きバス 約10分（約2.2km）

---

- 東武東上線志木駅東口より  
南与野駅西口行きバス（埼玉大学下車） 約25分（約6.5km）



### 広域マップ



### 北浦和駅周辺



### 東京ステーションカレッジ (VORT秋葉原maximビル4F)



---

## 埼玉大学ロゴマーク／マスコットキャラクター

---



埼玉大学ロゴマーク(縦組みタイプ)

埼玉をローマ字表記したときの頭文字の S と埼玉の玉を表す円を図案化したものです。本学に学ぶ人達が、真ん中の円で表された埼玉を巡りながら、知と技を身に着けて実社会に飛び立っていく様を表しています。



埼玉大学マスコットキャラクター メリンちゃん

創立 60 周年を機に、本学のマスコットになるようなキャラクターを公募し、本学学生、職員の応募の中から、審査の結果、メリンちゃんに決定しました。埼玉大学のイメージカラーのライトグリーン、そして、才能が芽吹き成長していくことをイメージし、新芽のようなキャラクターにしました。胸とおしりの星は 5 つの学部と輝きを象徴しています。

(2009 年 11 月 1 日制定)

